

**DRK Krankenhaus Neuwied**

**QUALITÄTSBERICHT 2006**

Oktober 2007



## Strukturierter Qualitätsbericht

gemäß § 137 Abs. 1 Satz 3 Nr. 6 SGB V für das Berichtsjahr 2006

## Inhaltsverzeichnis

Einleitung.....	7
<b>A Struktur und Leistungsdaten des Krankenhauses .....</b>	<b>8</b>
A-1 Allgemeine Kontaktdaten des Krankenhauses.....	8
A-2 Institutionskennzeichen des Krankenhauses .....	8
A-3 Standort(nummer) .....	8
A-4 Name und Art des Krankenhausträgers .....	8
A-5 Akademisches Lehrkrankenhaus .....	8
A-6 Organisationsstruktur des Krankenhauses.....	8
A-7 Regionale Versorgungsverpflichtung für die Psychiatrie .....	9
A-8 Fachabteilungsübergreifende Versorgungsschwerpunkte des Krankenhauses.....	10
A-9 Fachabteilungsübergreifende medizinisch-pflegerische Leistungsangebote des Krankenhauses.....	11
A-10 Allgemeine nicht-medizinische Serviceangebote des Krankenhauses .....	11
A-11 Forschung und Lehre des Krankenhauses.....	12
A-12 Anzahl der Betten im Krankenhaus nach §108/109 SGB V .....	12
A-13 Fallzahlen des Krankenhauses .....	12
<b>B Struktur- und Leistungsdaten der Organisationseinheiten/Fachabteilungen .....</b>	<b>13</b>
B-1 Allgemeine Chirurgie .....	13
B-1.1 Allgemeine Angaben - Allgemeine Chirurgie .....	13
B-1.2 Versorgungsschwerpunkte - Allgemeine Chirurgie.....	13
B-1.3 Medizinisch-pflegerische Leistungsangebote - Allgemeine Chirurgie .....	14
B-1.4 Nicht-medizinische Serviceangebote - Allgemeine Chirurgie .....	15
B-1.5 Fallzahlen - Allgemeine Chirurgie .....	15
B-1.6 Hauptdiagnosen nach ICD .....	16
B-1.7 Prozeduren nach OPS .....	17
B-1.8 Ambulante Behandlungsmöglichkeiten.....	20
B-1.9 Ambulante Operationen nach § 115b SGB V .....	20
B-1.10 Zulassung zum Durchgangs-Arztverfahren der Berufsgenossenschaft .....	21
B-1.11 Apparative Ausstattung .....	21
B-1.12 Personelle Ausstattung .....	22
B-2 Gefäßchirurgie.....	23
B-2.1 Allgemeine Angaben - Gefäßchirurgie.....	23
B-2.2 Versorgungsschwerpunkte - Gefäßchirurgie .....	23
B-2.3 Medizinisch-pflegerische Leistungsangebote - Gefäßchirurgie .....	24
B-2.4 Nicht-medizinische Serviceangebote - Gefäßchirurgie.....	24
B-2.5 Fallzahlen - Gefäßchirurgie.....	25
B-2.6 Hauptdiagnosen nach ICD .....	25
B-2.7 Prozeduren nach OPS .....	26
B-2.8 Ambulante Behandlungsmöglichkeiten.....	27
B-2.9 Ambulante Operationen nach § 115b SGB V .....	27
B-2.10 Zulassung zum Durchgangs-Arztverfahren der Berufsgenossenschaft .....	27
B-2.11 Apparative Ausstattung .....	27

B-2.12	Personelle Ausstattung .....	28
B-3	Frauenheilkunde und Geburtshilfe .....	28
B-3.1	Allgemeine Angaben - Frauenheilkunde und Geburtshilfe .....	29
B-3.2	Versorgungsschwerpunkte - Frauenheilkunde und Geburtshilfe .....	29
B-3.3	Medizinisch-pflegerische Leistungsangebote - Frauenheilkunde und Geburtshilfe .....	31
B-3.4	Nicht-medizinische Serviceangebote - Frauenheilkunde und Geburtshilfe .....	31
B-3.5	Fallzahlen - Frauenheilkunde und Geburtshilfe .....	32
B-3.6	Hauptdiagnosen nach ICD .....	32
B-3.7	Prozeduren nach OPS .....	33
B-3.8	Ambulante Behandlungsmöglichkeiten .....	35
B-3.9	Ambulante Operationen nach § 115b SGB V .....	35
B-3.10	Zulassung zum Durchgangs-Arztverfahren der Berufsgenossenschaft .....	36
B-3.11	Apparative Ausstattung .....	36
B-3.12	Personelle Ausstattung .....	36
B-4	Innere Medizin .....	38
B-4.1	Allgemeine Angaben - Innere Medizin .....	38
B-4.2	Versorgungsschwerpunkte - Innere Medizin .....	39
B-4.3	Medizinisch-pflegerische Leistungsangebote - Innere Medizin .....	43
B-4.4	Nicht-medizinische Serviceangebote - Innere Medizin .....	44
B-4.5	Fallzahlen - Innere Medizin .....	44
B-4.6	Hauptdiagnosen nach ICD .....	44
B-4.7	Prozeduren nach OPS .....	46
B-4.8	Ambulante Behandlungsmöglichkeiten .....	48
B-4.9	Ambulante Operationen nach § 115b SGB V .....	49
B-4.10	Zulassung zum Durchgangs-Arztverfahren der Berufsgenossenschaft .....	49
B-4.11	Apparative Ausstattung .....	50
B-4.12	Personelle Ausstattung .....	50
B-5	Anästhesie und Intensivmedizin .....	52
B-5.1	Allgemeine Angaben - Anästhesie und Intensivmedizin .....	52
B-5.2	Versorgungsschwerpunkte - Anästhesie und Intensivmedizin .....	52
B-5.3	Medizinisch-pflegerische Leistungsangebote - Anästhesie und Intensivmedizin .....	53
B-5.4	Nicht-medizinische Serviceangebote - Anästhesie und Intensivmedizin .....	53
B-5.5	Fallzahlen - Anästhesie und Intensivmedizin .....	54
B-5.6	Hauptdiagnosen nach ICD .....	54
B-5.7	Prozeduren nach OPS .....	55
B-5.8	Ambulante Behandlungsmöglichkeiten .....	57
B-5.9	Ambulante Operationen nach § 115b SGB V .....	57
B-5.10	Zulassung zum Durchgangs-Arztverfahren der Berufsgenossenschaft .....	57
B-5.11	Apparative Ausstattung .....	57
B-5.12	Personelle Ausstattung .....	58
B-6	Augenheilkunde .....	59
B-6.1	Allgemeine Angaben - Augenheilkunde .....	59
B-6.2	Versorgungsschwerpunkte - Augenheilkunde .....	59
B-6.3	Medizinisch-pflegerische Leistungsangebote - Augenheilkunde .....	60
B-6.4	Nicht-medizinische Serviceangebote - Augenheilkunde .....	60
B-6.5	Fallzahlen - Augenheilkunde .....	60
B-6.6	Hauptdiagnosen nach ICD .....	61
B-6.7	Prozeduren nach OPS .....	61
B-6.8	Ambulante Behandlungsmöglichkeiten .....	61
B-6.9	Ambulante Operationen nach § 115b SGB V .....	62
B-6.10	Zulassung zum Durchgangs-Arztverfahren der Berufsgenossenschaft .....	62

B-6.11	Apparative Ausstattung .....	62
B-6.12	Personelle Ausstattung .....	62
<b>B-7</b>	<b>Hals-, Nasen-, Ohrenheilkunde .....</b>	<b>64</b>
B-7.1	Allgemeine Angaben - Hals-, Nasen-, Ohrenheilkunde .....	64
B-7.2	Versorgungsschwerpunkte - Hals-, Nasen-, Ohrenheilkunde.....	64
B-7.3	Medizinisch-pflegerische Leistungsangebote - Hals-, Nasen-, Ohrenheilkunde .....	65
B-7.4	Nicht-medizinische Serviceangebote - Hals-, Nasen-, Ohrenheilkunde .....	65
B-7.5	Fallzahlen - Hals-, Nasen-, Ohrenheilkunde .....	66
B-7.6	Hauptdiagnosen nach ICD .....	66
B-7.7	Prozeduren nach OPS .....	66
B-7.8	Ambulante Behandlungsmöglichkeiten.....	67
B-7.9	Ambulante Operationen nach § 115b SGB V .....	67
B-7.10	Zulassung zum Durchgangs-Arztverfahren der Berufsgenossenschaft .....	67
B-7.11	Apparative Ausstattung .....	67
B-7.12	Personelle Ausstattung .....	67
<b>B-8</b>	<b>Neurochirurgie .....</b>	<b>69</b>
B-8.1	Allgemeine Angaben - Neurochirurgie .....	69
B-8.2	Versorgungsschwerpunkte - Neurochirurgie.....	69
B-8.3	Medizinisch-pflegerische Leistungsangebote - Neurochirurgie .....	70
B-8.4	Nicht-medizinische Serviceangebote - Neurochirurgie .....	70
B-8.5	Fallzahlen - Neurochirurgie .....	70
B-8.6	Hauptdiagnosen nach ICD .....	71
B-8.7	Prozeduren nach OPS .....	71
B-8.8	Ambulante Behandlungsmöglichkeiten.....	71
B-8.9	Ambulante Operationen nach § 115b SGB V .....	71
B-8.10	Zulassung zum Durchgangs-Arztverfahren der Berufsgenossenschaft .....	71
B-8.11	Apparative Ausstattung .....	72
B-8.12	Personelle Ausstattung .....	72
<b>B-9</b>	<b>Orthopädie.....</b>	<b>73</b>
B-9.1	Allgemeine Angaben - Orthopädie.....	73
B-9.2	Versorgungsschwerpunkte - Orthopädie .....	73
B-9.3	Medizinisch-pflegerische Leistungsangebote - Orthopädie .....	75
B-9.4	Nicht-medizinische Serviceangebote - Orthopädie.....	75
B-9.5	Fallzahlen - Orthopädie.....	75
B-9.6	Hauptdiagnosen nach ICD .....	76
B-9.7	Prozeduren nach OPS .....	76
B-9.8	Ambulante Behandlungsmöglichkeiten.....	76
B-9.9	Ambulante Operationen nach § 115b SGB V .....	77
B-9.10	Zulassung zum Durchgangs-Arztverfahren der Berufsgenossenschaft .....	77
B-9.11	Apparative Ausstattung .....	77
B-9.12	Personelle Ausstattung .....	78
<b>B-10</b>	<b>Laboratoriumsmedizin .....</b>	<b>79</b>
B-10.1	Allgemeine Angaben - Laboratoriumsmedizin .....	79
B-10.2	Versorgungsschwerpunkte - Laboratoriumsmedizin.....	79
B-10.3	Medizinisch-pflegerische Leistungsangebote - Laboratoriumsmedizin .....	80
B-10.4	Nicht-medizinische Serviceangebote - Laboratoriumsmedizin .....	80
B-10.5	Fallzahlen - Laboratoriumsmedizin .....	80
B-10.6	Hauptdiagnosen nach ICD .....	80
B-10.7	Prozeduren nach OPS .....	80
B-10.8	Ambulante Behandlungsmöglichkeiten.....	80
B-10.9	Ambulante Operationen nach § 115b SGB V .....	80

B-10.10	Zulassung zum Durchgangs-Arztverfahren der Berufsgenossenschaft .....	80
B-10.11	Apparative Ausstattung .....	81
B-10.12	Personelle Ausstattung .....	81
<b>B-11</b>	<b>Pathologie.....</b>	<b>82</b>
B-11.1	Allgemeine Angaben - Pathologie.....	82
B-11.2	Versorgungsschwerpunkte - Pathologie .....	82
B-11.3	Medizinisch-pflegerische Leistungsangebote - Pathologie.....	83
B-11.4	Nicht-medizinische Serviceangebote - Pathologie.....	83
B-11.5	Fallzahlen - Pathologie.....	83
B-11.6	Hauptdiagnosen nach ICD .....	83
B-11.7	Prozeduren nach OPS .....	83
B-11.8	Ambulante Behandlungsmöglichkeiten.....	83
B-11.9	Ambulante Operationen nach § 115b SGB V .....	83
B-11.10	Zulassung zum Durchgangs-Arztverfahren der Berufsgenossenschaft .....	83
B-11.11	Apparative Ausstattung .....	83
B-11.12	Personelle Ausstattung .....	84
<b>B-12</b>	<b>Radiologie und Nuklearmedizin.....</b>	<b>85</b>
B-12.1	Allgemeine Angaben - Radiologie und Nuklearmedizin.....	85
B-12.2	Versorgungsschwerpunkte - Radiologie und Nuklearmedizin .....	85
B-12.3	Medizinisch-pflegerische Leistungsangebote - Radiologie und Nuklearmedizin.....	87
B-12.4	Nicht-medizinische Serviceangebote - Radiologie und Nuklearmedizin .....	87
B-12.5	Fallzahlen - Radiologie und Nuklearmedizin.....	87
B-12.6	Hauptdiagnosen nach ICD .....	87
B-12.7	Prozeduren nach OPS .....	87
B-12.8	Ambulante Behandlungsmöglichkeiten.....	89
B-12.9	Ambulante Operationen nach § 115b SGB V .....	91
B-12.10	Zulassung zum Durchgangs-Arztverfahren der Berufsgenossenschaft .....	91
B-12.11	Apparative Ausstattung .....	91
B-12.12	Personelle Ausstattung .....	91
<b>C</b>	<b>Qualitätssicherung.....</b>	<b>93</b>
C-1	Teilnahme an der externen vergleichenden Qualitätssicherung nach §137 Abs.1 Satz 3 Nr.1 SGB V (BQS-Verfahren).....	93
C-1.1	Im Krankenhaus erbrachte Leistungsbereiche/Dokumentationsrate.....	93
C-1.2	Ergebnisse für ausgewählte Qualitätsindikatoren aus dem BQS-Verfahren .....	94
C-2	Externe Qualitätssicherung nach Landesrecht gemäß §112 SGB V.....	102
C-3	Qualitätssicherung bei Teilnahme an Disease-Management-Programmen (DMP) nach § 137f SGB V .....	102
C-4	Teilnahme an sonstigen Verfahren der externen vergleichenden Qualitätssicherung .	102
C-5	Umsetzung der Mindestmengenvereinbarung nach § 137 Abs. 1 Satz 3 Nr. 3 SGB V	103
C-6	Ergänzende Angaben bei Nicht-Umsetzung der Mindestmengenvereinbarung nach § 137 Abs.1 S.3 Nr.3 SGB V (Ausnahmeregelung) .....	103
<b>D</b>	<b>Qualitätsmanagement.....</b>	<b>104</b>
D-1	Qualitätspolitik .....	104
D-2	Qualitätsziele .....	105
D-3	Aufbau des einrichtungsinternen Qualitätsmanagements .....	106
D-4	Instrumente des Qualitätsmanagements.....	108
D-5	Qualitätsmanagement-Projekte .....	109

D-6 Bewertung des Qualitätsmanagements..... 110

## Einleitung

Sehr geehrte Damen und Herren,  
liebe Patientinnen und Patienten,

das DRK Krankenhaus Neuwied ist mit 324 Planbetten ein Krankenhaus der Regelversorgung mit Aufgaben der Schwerpunktversorgung. Es ist akademisches Lehrkrankenhaus der Universität Bonn und verfügt über die Hauptabteilungen Chirurgie, Gefäßchirurgie, Gynäkologie und Geburtshilfe, zwei Abteilungen für Innere Medizin, eine Abteilung für Anästhesie, Intensivmedizin und Schmerztherapie, sowie jeweils eigenständig geführte Abteilungen für Laboratoriumsmedizin, Radiologie und Nuklearmedizin und Pathologie. Als Belegabteilungen werden Abteilungen für Augenheilkunde, Hals-, Nasen-, Ohrenheilkunde, Neurochirurgie und der Orthopädie geführt.

Mit dem vorliegenden Bericht möchten wir allen Lesern einen Überblick über die Leistungen unseres Krankenhauses sowie über unser Qualitätsmanagement geben. Wir erfüllen damit die Forderung des Gesetzgebers, alle zwei Jahre einen strukturierten Qualitätsbericht gemäß § 137 SGB V zu veröffentlichen.

Inhalt und Umfang des Berichtes orientieren sich an den Vorgaben des Gemeinsamen Bundesausschusses. Danach besteht der Qualitätsbericht aus vier Teilen (Struktur- und Leistungsdaten des Krankenhauses sowie der Fachabteilungen, Stand und Maßnahmen der Qualitätssicherung sowie des einrichtungsinternen Qualitätsmanagements).

Für die Vollständigkeit und Richtigkeit der Angaben ist die Krankenhausleitung, vertreten durch den Kaufmännischen Direktor, verantwortlich.

Ausführliche Informationen über unser Krankenhaus erhalten Sie auch auf unserer Website unter [www.drk-kh-neuwied.de](http://www.drk-kh-neuwied.de).

Neuwied, im Oktober 2007

gez. Ernst Sonntag, Kaufmännischer Direktor  
gez. Dr. med. Klaus Nilson, Ärztlicher Direktor  
gez. Manfred Malkmus, Pflegedirektor

## **A STRUKTUR UND LEISTUNGSDATEN DES KRANKENHAUSES**

### **A-1 Allgemeine Kontaktdaten des Krankenhauses**

Krankenhausname: DRK Krankenhaus Neuwied  
Hausanschrift: Marktstraße 104  
56564 Neuwied

Telefon: 02631 98-0  
Fax: 02631 98-1002

URL: <http://www.drk-kh-neuwied.de/>  
EMail: <mailto:info@drk-kh-neuwied.de>

### **A-2 Institutionskennzeichen des Krankenhauses**

Institutionskennzeichen: 260710884

### **A-3 Standort(nummer)**

Standort: 00

### **A-4 Name und Art des Krankenhausträgers**

Name: DRK gem. Krankenhaus GmbH Rheinland-Pfalz  
Art: freigemeinnützig

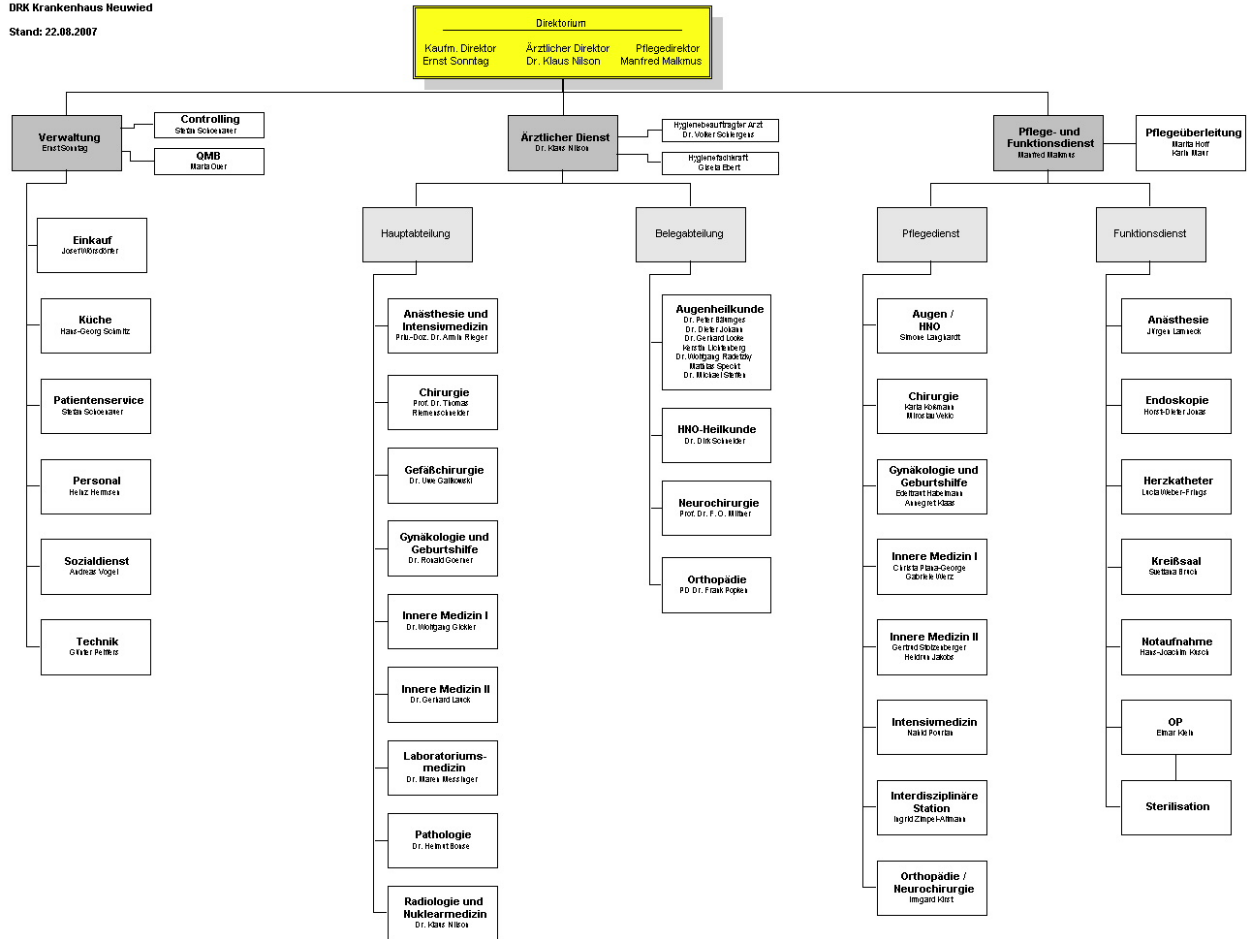
### **A-5 Akademisches Lehrkrankenhaus**

Lehrkrankenhaus: Ja  
Universität: Rheinische Friedrich-Wilhelms-Universität Bonn



## A-6 Organisationsstruktur des Krankenhauses

DRK Krankenhaus Neuwied  
Stand: 22.08.2007



Oben abgebildetes Schaubild stellt die Organisationsstruktur unseres Krankenhauses, der Ärztliche Dienst, der Pflege- und Funktionsdienst, sowie die allgemeine Verwaltung, in Form eines Organigrammes dar.

## A-7 Regionale Versorgungsverpflichtung für die Psychiatrie

Es handelt sich nicht um ein psychiatrisches Krankenhaus.

## A-8 Fachabteilungsübergreifende Versorgungsschwerpunkte des Krankenhauses

<b>Brustzentrum (VS01)</b>	
Fachabteilungen, die an dem Versorgungsschwerpunkt beteiligt sind	Gynäkologie; Radiologie und Nuklearmedizin; Pathologie
Kommentar / Erläuterung	Teil des Brustzentrum Mittelrhein
<b>Zentrum für Gefäßmedizin (VS08)</b>	
Fachabteilungen, die an dem Versorgungsschwerpunkt beteiligt sind	Gefäßchirurgie; Innere Medizin 1 (Diabetologie); Innere Medizin 2 (Kardiologie); Radiologie und Nuklearmedizin
<b>Schulungs- und Behandlungseinrichtung für Typ 2-Diabetiker (DDG) (VS00)</b>	
Fachabteilungen, die an dem Versorgungsschwerpunkt beteiligt sind	Innere Medizin 1
Kommentar / Erläuterung	Zusammenarbeit mit allen Abteilungen des Hauses
<b>Kardiologie (VS00)</b>	
Fachabteilungen, die an dem Versorgungsschwerpunkt beteiligt sind	Innere Medizin 2
Kommentar / Erläuterung	Zusammenarbeit mit allen Abteilungen des Hauses
<b>Thoraxchirurgie (VS00)</b>	
Fachabteilungen, die an dem Versorgungsschwerpunkt beteiligt sind	Allgemeine Chirurgie
Kommentar / Erläuterung	Zusammenarbeit mit allen Abteilungen des Hauses
<b>Unfallchirurgie (VS00)</b>	
Fachabteilungen, die an dem Versorgungsschwerpunkt beteiligt sind	Allgemeine Chirurgie
Kommentar / Erläuterung	Zusammenarbeit mit allen Abteilungen des Hauses

<b>Viszeralchirurgie (VS00)</b>	
Fachabteilungen, die an dem Versorgungsschwerpunkt beteiligt sind	Allgemeine Chirurgie
Kommentar / Erläuterung	Zusammenarbeit mit allen Abteilungen des Hauses

Das DRK Krankenhaus Neuwied ist Standort eines Linksherzkatheter-Messplatzes und als kardiologischer Schwerpunkt für das nördliche Rheinland-Pfalz im Landeskrankenhausplan ausgewiesen.

In der Inneren Medizin sind dem Krankenhaus weitere Schwerpunkte in der Gastroenterologie, Diabetologie und Schlafmedizin zugewiesen. Die Schulungs- und Behandlungseinrichtung für Typ 2-Diabetiker ist nach den Richtlinien der Deutschen Diabetes-Gesellschaft anerkannt und das Schlaflabor von der Deutschen Gesellschaft für Schlafforschung akkreditiert.

In der Chirurgie ist das Krankenhaus für die Gefäßchirurgie sowie Thorax- und Unfallchirurgie als Schwerpunkt-Krankenhaus ausgewiesen.

In der Geburtshilflichen Abteilung unseres Hauses erblicken ca. 400 Neugeborene das Licht der Welt, ein Hörscreening ist Teil der frühkindlichen Früherkennung von Hörschäden. Die gynäkologische Abteilung ist anerkannte Beratungsstelle der Deutschen Kontinenzgesellschaft.

Der Vorgabe des Landeskrankenhausplanes folgend haben wir uns zwischenzeitlich mit weiteren Krankenhäusern der Region zum Brustzentrum Mittelrhein zusammengeschlossen. Durch die Einbeziehung zahlreicher Facharztpraxen wird die Fachkompetenz im Bereich Erkennung und Behandlung des Brustkrebses zusätzlich gebündelt. Ziel dieser Kooperation ist die hochqualifizierte Behandlung des Krebses. Die Koordination des Brustzentrums erfolgt durch das Klinikum Kemperhof in Koblenz.

Zur zukunftsorientierten Ausrichtung des DRK Krankenhauses wurde im Spätsommer 2004 ein Kernspintomograph (MRT) in Betrieb genommen. Des weiteren steht ab Beginn des Jahres 2006 ein Linearbeschleuniger zur Behandlung von Tumorerkrankungen zur Verfügung, der durch einen im Krankenhaus niedergelassenen Facharzt für Strahlentherapie/ Physiker betrieben wird.

#### **A-9 Fachabteilungsübergreifende medizinisch-pflegerische Leistungsangebote des Krankenhauses**

Siehe einzelne Fachabteilungen.

#### **A-10 Allgemeine nicht-medizinische Serviceangebote des Krankenhauses**

Siehe einzelne Fachabteilungen.

## A-11 Forschung und Lehre des Krankenhauses

Innere Medizin 1:

- Teilnahme an der Hepatologiestudie der Medizinischen Hochschule Hannover und des Netzwerkes Hep-Net. Das Kompetenznetz Hepatitis (Hep-Net) ist eines der Kompetenznetze in der Medizin, die vom Bundesministerium für Bildung und Forschung gefördert werden. Hep-Net wird über fünf Jahre die bundesweite Erforschung von Leberentzündungen durch Viren unterstützen und einheitliche Diagnose- und Therapiestandards entwickeln. Auch epidemiologische Daten sollen gesammelt werden.

Chirurgie:

- Ausbildung der Studenten im Praktischen Jahr mit regelmässigen Fortbildungen
- Vorlesung des Chefarztes an der Universitätsklinik Bonn
- Zahlreiche Dissertationen zu klinischen Themen unter der Leitung des Chefarztes
- Teilnahme an der Deutschen Studie Kolo-rectales Karzinom
- Interdisziplinäre Onkologische Konferenz mit Teilnahme der Studenten;

Sonstiges:

- EU-Forschungsprojekt Morbus Whipple;

## A-12 Anzahl der Betten im Krankenhaus nach §108/109 SGB V

Betten: 324

## A-13 Fallzahlen des Krankenhauses

Vollstationäre Fallzahl: 13468

Ambulante Fallzahl:

- Fallzählweise: 15333

Labormedizin und Pathologie wurden nicht als "Ambulanzen" gewertet

## **B STRUKTUR- UND LEISTUNGSDATEN DER ORGANISATIONSEINHEITEN/FACHABTEILUNGEN**

### **B-1 Allgemeine Chirurgie**

#### **B-1.1 Allgemeine Angaben - Allgemeine Chirurgie**

Fachabteilung:	Allgemeine Chirurgie
Art:	Hauptabteilung
Chefarzt: Ansprechpartner:	Herr Prof. Dr. Thomas Riemenschneider Vorzimmer Frau Bosch-Halfen, Frau Scherhag
Hausanschrift:	Marktstraße 104 56564 Neuwied
Telefon:	02631 98-1501
Fax:	02631 98-1590
URL:	<a href="http://www.drk-kh-neuwied.de/">http://www.drk-kh-neuwied.de/</a>
E-Mail:	<a href="mailto:chirurgie@drk-kh-neuwied.de">mailto:chirurgie@drk-kh-neuwied.de</a>

#### **B-1.2 Versorgungsschwerpunkte - Allgemeine Chirurgie**

Die chirurgische Abteilung ist mit 49 Betten eine leistungsstarke operative Struktureinheit mit Integration der Bauch-, Lungen- und Knochenchirurgie in einer Abteilung. Die Fachabteilungsschwerpunkte sind immer mit einem verantwortlichen Oberarzt besetzt.

- Diagnostik und Therapie von Verletzungen der Hüfte und des Oberschenkels (VC39)
- Diagnostik und Therapie von Verletzungen der Knöchelregion und des Fußes (VC41)
- Diagnostik und Therapie von Verletzungen der Schulter und des Oberarmes (VC36)
- Diagnostik und Therapie von Verletzungen des Ellenbogens und des Unterarmes (VC37)
- Diagnostik und Therapie von Verletzungen des Knies und des Unterschenkels (VC40)
- Diagnostik und Therapie von Verletzungen des Thorax (VC34)
- Endokrine Chirurgie (VC21)
- Gelenkersatzverfahren / Endo-Prothetik (VC28)
- Leber-, Gallen-, Pankreaschirurgie (VC23)
- Lungenchirurgie (VC11)
- Magen-Darm-Chirurgie (VC22)
- Minimal-invasive endoskopische Operationen (VC56)
- Minimal-invasive laparoskopische Operationen (VC55)
- Operationen wg. Thoraxtrauma (VC13)
- Septische Knochenchirurgie (VC30)
- Sonstige im Bereich Chirurgie (VC00)

- Kniegelenksspiegelung
- Diagnostik und Therapie von Verletzungen des Bauchraumes
- Speiseröhrenchirurgie (VC14)
- Thorakoskopische Eingriffe (VC15)
- Tumorchirurgie (VC24)

Der Bereich Gefäßchirurgie wird von einer eigenen Abteilung abgedeckt: Gefäßchirurgie.

Endoskopische videogesteuerte Operationstechniken setzen wir nach Möglichkeit bei folgenden Eingriffen ein:

Im Bauch bei Gallensteinleiden, Leistenbrüchen, Blinddarmentzündungen und Dickdarmerkrankungen, im Brustkorb bei Eiteransammlungen und kleinen Tumoren und im Bereich der Gelenksspiegelung.

Weitere besondere Schwerpunkte sind operative Eingriffe:

- an der Schilddrüse, Nebenschilddrüse sowie anderen endokrinen hormonproduzierenden Organen
- im gesamten Magen- und Darmbereich einschließlich After und Schließmuskel
- an Gallenblase, Gallenwegen, Leber und Bauchspeicheldrüse
- an Lunge (Bronchialkarzinom), Bronchialsystem und Brustwand
- an frischen und fehlstehenden Knochenbrüchen
- Implantation von künstlichen Hüftgelenken

Die enge Verbindung von stationärer und ambulanter Behandlung erlaubt kurze stationäre Liegezeiten und die Möglichkeit, zahlreiche kleinere Operationen ambulant durchzuführen. Durch die Zusammenarbeit mit der krankengymnastischen Abteilung kann die Heilung frühzeitig und effektiv unterstützt werden. Durch die enge Kooperation mit den Hausärzten, Reha- und Pflegeeinrichtungen wird das Konzept der ambulanten Versorgung abgerundet.

Zur Notfalltherapie sowie zur Vor- und Nachbehandlung von stationären Aufenthalten steht der Chirurgie, die auch am berufsgenossenschaftlichen Heilverfahren teilnimmt, eine eigene Ambulanz mit Sprechstunde zur Verfügung.

### **B-1.3 Medizinisch-pflegerische Leistungsangebote - Allgemeine Chirurgie**

- Angehörigenbetreuung / -beratung / -seminare (MP03)
- Atemgymnastik (MP04)
- Beratung / Betreuung durch Sozialarbeiter (MP07)
- Berufsberatung / Rehabilitationsberatung (MP08)
- Besondere Formen / Konzepte der Betreuung von Sterbenden (MP09)
- Bewegungstherapie (MP11)
- Diabetiker-Schulung (MP13)
- Diät- und Ernährungsberatung (MP14)
- Entlassungsmanagement (MP15)
- Lymphdrainage (MP24)
- Massage (MP25)

- Medizinische Fußpflege (MP26)
- Physikalische Therapie (MP31)
- Physiotherapie / Krankengymnastik (MP32)
- Schmerztherapie / -management (MP37)
- Spezielle Angebote zur Anleitung und Beratung von Patienten und Angehörigen (MP39)
- Stomatherapie und -beratung (MP45)
- Versorgung mit Hilfsmitteln / Orthopädietechnik (MP47)
- Wärme- u. Kälteanwendungen (MP48)
- Wundmanagement (MP51)
- Zusammenarbeit mit / Kontakt zu Selbsthilfegruppen (MP52)

#### **B-1.4 Nicht-medizinische Serviceangebote - Allgemeine Chirurgie**

- Aufenthaltsräume (SA01)
- Balkon / Terrasse (SA12)
- Besuchsdienst / "Grüne Damen" (SA39)
- Cafeteria (SA23)
- Dolmetscherdienste (SA41)
- Ein-Bett-Zimmer (SA02)
- Ein-Bett-Zimmer mit eigener Nasszelle (SA03)
- Empfangs- und Begleitdienst für Patienten und Besucher (SA40)
- Faxempfang für Patienten (SA24)
- Fernsehgerät am Bett / im Zimmer (SA14)
- Frei wählbare Essenszusammenstellung (Komponentenwahl) (SA20)
- Kiosk / Einkaufsmöglichkeiten (SA28)
- Kirchlich-religiöse Einrichtungen (Kapelle, Meditationsraum) (SA29)
- Klinikeigene Parkplätze für Besucher und Patienten (SA30)
- Kostenlose Getränkebereitstellung (Mineralwasser) (SA21)
- Parkanlage (SA33)
- Rollstuhlgerechte Nasszellen (SA06)
- Rundfunkempfang am Bett (SA17)
- Seelsorge (SA42)
- Telefon (SA18)
- Unterbringung Begleitperson (SA09)
- Wertfach / Tresor am Bett / im Zimmer (SA19)
- Zwei-Bett-Zimmer (SA10)
- Zwei-Bett-Zimmer mit eigener Nasszelle (SA11)

#### **B-1.5 Fallzahlen - Allgemeine Chirurgie**

Vollstationäre Fallzahl: 1793

**B-1.6 Hauptdiagnosen nach ICD**

Rang	ICD-10	Absolute Fallzahl	Umgangssprachliche Bezeichnung
1	K80	120	Gallensteinleiden
2	R10	96	Bauch- bzw. Beckenschmerzen
3	K40	85	Leistenbruch
4	S52	72	Knochenbruch des Unterarmes
5	S06	68	Verletzung des Schädellinneren
6	M54	65	Rückenschmerzen
7	S72	62	Knochenbruch des Oberschenkels
8	S82	58	Knochenbruch des Unterschenkels, einschließlich des oberen Sprunggelenkes
9	K56	54	Darmverschluss (Ileus) ohne Eingeweidebruch
10	C18	46	Dickdarmkrebs im Bereich des Grimmdarms (Kolon)
11	K57	46	Krankheit des Dickdarms mit vielen kleinen Ausstülpungen der Schleimhaut - Divertikulose
12	K35	44	Akute Blinddarmentzündung
13	S32	41	Knochenbruch der Lendenwirbelsäule bzw. des Beckens
14	K43	35	Bauchwandbruch
15	S42	35	Knochenbruch im Bereich der Schulter bzw. des Oberarms
16	E04	32	Sonstige Form einer Schilddrüsenvergrößerung ohne Überfunktion der Schilddrüse
17	I84	32	Krampfaderartige Erweiterung der Venen im Bereich des Enddarms - Hämorrhoiden
18	C34	28	Bronchialkrebs bzw. Lungenkrebs
19	C20	22	Dickdarmkrebs im Bereich des Mastdarms - Rektumkrebs
20	K81	22	Gallenblasenentzündung
21	L02	19	Abgekapselter eitriger Entzündungsherd (Abszess) in der Haut bzw. an einem oder mehreren Haaransätzen
22	K61	17	Abgekapselter eitriger Entzündungsherd (Abszess) im Bereich des Mastdarms bzw. Afters
23	S22	17	Knochenbruch der Rippe(n), des Brustbeins bzw. der Brustwirbelsäule
24	C78	15	Metastase einer Krebserkrankung in Atmungs- bzw. Verdauungsorganen
25	T81	15	Komplikationen bei ärztlichen Eingriffen
26	A46	14	Wundrose - Erysipel
27	K52	14	Sonstige Schleimhautentzündung des Magens bzw. des Darms, nicht durch Bakterien oder andere Krankheitserreger verursacht
28	K60	14	Einriss der Schleimhaut (Fissur) bzw. Bildung eines röhrenartigen Ganges (Fistel) im Bereich des Afters oder Mastdarms



Rang	ICD-10	Absolute Fallzahl	Umgangssprachliche Bezeichnung
29	N20	14	Stein im Nierenbecken bzw. Harnleiter
30	M51	13	Sonstiger Bandscheibenschaden

### B-1.6.1 Weitere Kompetenzdiagnosen

ICD-10	Absolute Fallzahl	Umgangssprachliche Bezeichnung
C16	12	Magenkrebs
M16	10	Gelenkverschleiß (Arthrose) des Hüftgelenkes
J93	10	Luftansammlung zwischen Lunge und Rippen (Pneumothorax)
J86	7	Eiteransammlung im Brustkorb (Pyothorax)
K85	6	Akute Entzündung der Bauchspeicheldrüse
M86	6	Knochenmarksentzündung, meist mit Knochenentzündung - Osteomyelitis
E21	<=5	Überfunktion bzw. sonstige Krankheit der Nebenschilddrüsen
C73	<=5	Schilddrüsenkrebs
C24	<=5	Krebs sonstiger bzw. vom Arzt nicht näher bezeichneter Teile der Gallenwege
C25	<=5	Bauchspeicheldrüsenkrebs
C74	<=5	Nebennierenkrebs
C64	<=5	Nierenkrebs, ausgenommen Nierenbeckenkrebs
C48	<=5	Krebs des Bauchfells (Peritoneum) bzw. des dahinter liegenden Gewebes (Retroperitoneum)
C21	<=5	Dickdarmkrebs im Bereich des Afters bzw. des Darmausgangs

### B-1.7 Prozeduren nach OPS

Rang	OPS-301	Absolute Fallzahl	Umgangssprachliche Bezeichnung
1	5-469	291	Sonstige Operationen am Darm (z.B. Lösen von Verwachsungen, Aufdehnung von Darmabschnitten)
2	5-513	229	Operationen an den Gallengängen mit einem röhrenförmigen bildgebenden optischen Instrument mit Lichtquelle (=Endoskop), eingeführt über den oberen Verdauungstrakt
3	5-511	151	Gallenblasenentfernung
4	5-377	146	Einsetzen eines Herzschrittmachers oder eines elektrischen Gerätes zur Beseitigung von Kammerflimmern (=Defibrillator)
5	5-790	130	Stellungskorrektur eines Knochenbruches ohne freie Verbindung des Bruches zur Körperoberfläche (=geschlossene Reposition) oder einer Lösung der Knochenenden von Röhrenknochen mittels Knochenstabilisier

Rang	OPS-301	Absolute Fallzahl	Umgangssprachliche Bezeichnung
6	5-378	93	Entfernung, Wechsel oder Korrektur eines Herzschrittmachers oder elektrischen Gerätes zur Beseitigung von Kammerflimmern (=Defibrillator)
7	5-530	90	Verschluss von Eingeweidebrüchen (=Hernien), die im Leistenbereich austreten
8	5-380	88	Inzision, Embolektomie und Thrombektomie von Blutgefäßen
9	5-393	86	Anlegen einer sonstigen Nebenverbindung oder Umgehungsverbindung an Blutgefäßen
10	5-455	77	Teilweise Entfernung des Dickdarmes
11	5-794	70	Stellungskorrektur eines mehrteiligen Knochenbruches ohne intakte Weichteilbedeckung (=offene Reposition) im Gelenkbereich eines langen Röhrenknochens mittels Knochenstabilisierungsmaterial (z.B. Drähte)
12	5-541	64	Operative Eröffnung der Bauchhöhle oder Eröffnung des rückenseitigen Bauchfelles (z.B. zur Tumorsuche oder zur Ableitung von Bauchflüssigkeiten)
13	5-399	57	Sonstige Operationen an Blutgefäßen (z.B. Einführung eines Katheters in ein Blutgefäß; Implantation von venösen Katheterverweilsystemen zur Chemotherapie/Schmerztherapie)
14	5-392	55	Anlegen eines arteriovenösen Shunt
15	5-470	52	Blinddarmentfernung
16	5-787	52	Entfernung von Knochenstabilisierungsmaterial
17	5-381	50	Ausräumen des am Verschlussort eines Blutgefäßes gelegenen Blutpfropfes (=Thrombus) einschließlich der ihm anhaftenden Gefäßinnenwand
18	5-394	48	Revision einer Blutgefäßoperation
19	5-493	47	Operative Behandlung von Hämorrhoiden (=knotenförmige Erweiterung bzw. Zellvermehrung des Mastdarmschwellkörpers) (z.B. durch Abbinden, Veröden, Entfernen)
20	5-893	43	Abtragung abgestorbener Hautzellen (=chirurgische Wundtoilette) oder Entfernung von erkranktem Gewebe an Haut und Unterhaut
21	5-062	41	Operation an der Schilddrüse mit teilweiser Schilddrüsenentfernung (z.B. operative Entfernung von erkranktem Gewebe)
22	5-892	40	Sonstige Operationen mit Einschneiden der Haut und Unterhaut (z.B. Entfernung eines Fremdkörpers, Implantation eines Medikamententrägers)

Rang	OPS-301	Absolute Fallzahl	Umgangssprachliche Bezeichnung
23	5-793	37	Stellungskorrektur eines einfachen Knochenbruches ohne intakte Weichteilbedeckung (=offene Reposition) im Gelenkbereich eines langen Röhrenknochens
24	5-429	36	Sonstige Operationen an der Speiseröhre (z.B. Operation von Speiseröhrenkrampfadern, Ballonaufdehnung der Speiseröhre)
25	5-395	33	Patchplastik an Blutgefäßen
26	5-490	33	Einschneiden oder Entfernen von Gewebe der Region um den Darmausgang
27	5-820	33	Einsetzen eines Gelenkersatzes (=Gelenkendoprothese) am Hüftgelenk
28	5-311	32	Temporäre Tracheostomie
29	5-549	31	Andere Bauchoperationen
30	1-694	30	Spiegelung des Bauchraums und seiner Organe

### B-1.7.1 Weitere Kompetenzprozeduren

OPS-301	Absolute Fallzahl	Umgangssprachliche Bezeichnung
5-345	15	Pleurodese [Verödung des Pleuraspaltes]
5-812	14	Operation am Gelenkknorpel oder an den sichelförmigen Knorpelscheiben (=Menisken) mittels Gelenkspiegel (=Arthroskop)
5-061	14	Hemithyreoidektomie
5-344	11	Pleurektomie
5-324	10	Einfache Lobektomie und Bilobektomie der Lunge
5-323	8	Segmentresektion der Lunge
5-485	7	Rektumresektion ohne Sphinktererhaltung
5-524	6	Partielle Resektion des Pankreas
5-449	<=5	Sonstige Operationen am Magen (z.B. Verschluss einer Magen-Dickdarm-Fistel)
5-436	<=5	Subtotale Magenresektion (4/5-Resektion)
5-063	<=5	Vollständige operative Entfernung der Schilddrüse
5-448	<=5	Andere Rekonstruktion am Magen
5-435	<=5	Partielle Magenresektion (2/3-Resektion)
5-502	<=5	Anatomische (typische) Leberresektion
5-501	<=5	Lokale Exzision und Destruktion von erkranktem Gewebe der Leber (atypische Leberresektion)
5-322	<=5	Atypische Lungenresektion
5-458	<=5	Erweiterte Kolonresektion mit Resektion von Dünndarmabschnitten und Entfernung weiterer Nachbarorgane
5-486	<=5	Rekonstruktion des Rektums
5-440	<=5	Erweiterte subtotale Magenresektion ohne systematische Lymphadenektomie
5-413	<=5	Splenektomie
5-066	<=5	Partielle Nebenschilddrüsenresektion

OPS-301	Absolute Fallzahl	Umgangssprachliche Bezeichnung
5-067	<=5	Parathyreoidektomie
5-325	<=5	Erweiterte Lobektomie und Bilobektomie der Lunge
5-328	<=5	Erweiterte (Pleuro-)Pneum(on)ektomie
5-445	<=5	Gastroenterostomie ohne Magenresektion [Bypassverfahren]
5-443	<=5	Erweiterte Gastrektomie mit systematischer Lymphadenektomie
5-434	<=5	Atypische partielle Magenresektion
5-327	<=5	Einfache (Pleuro-)Pneum(on)ektomie

### B-1.8 Ambulante Behandlungsmöglichkeiten

Bezeichnung der Ambulanz	Chirurgische Ambulanz
Angebotene Leistung	Allgemeinchirurgische Leistungen und Sondersprechstunden für Problemfälle aus der: <ul style="list-style-type: none"> <li>▪ Viszeralchirurgie</li> <li>▪ Thoraxchirurgie</li> <li>▪ Unfallchirurgie</li> <li>▪ BG-Heilverfahren</li> <li>▪ Gutachten;</li> </ul>
Art der Ambulanz	Privatsprechstunde, BG- und Sprechstunde und Ermächtigungsambulanz Hr. Prof. Dr. Riemenschneider

Bezeichnung der Ambulanz	Chirurgische Notfallambulanz
Angebotene Leistung	Behandlung von Notfällen jederzeit (24 Std.)
Art der Ambulanz	Institutsambulanz Hr. Prof. Dr. Riemenschneider

### B-1.9 Ambulante Operationen nach § 115b SGB V

Rang	OPS-301	Absolute Fallzahl	Umgangssprachliche Bezeichnung
1	5-787	54	Entfernung von Knochenstabilisierungsmaterial
2	5-530	48	Verschluss von Eingeweidebrüchen (=Hernien), die im Leistenbereich austreten
3	5-493	8	Operative Behandlung von Hämorrhoiden (=knotenförmige Erweiterung bzw. Zellvermehrung des Mastdarmschwellkörpers) (z.B. durch Abbinden, Veröden, Entfernen)
4	5-534	7	Verschluss von Eingeweidebrüchen (=Hernien), die im Bereich des Bauchnabels austreten

Rang	OPS-301	Absolute Fallzahl	Umgangssprachliche Bezeichnung
5	5-492	6	Exzision und Destruktion von erkranktem Gewebe des Analkanals
6	5-812	6	Operation am Gelenkknorpel oder an den sichelförmigen Knorpelscheiben (=Menisken) mittels Gelenkspiegel (=Arthroskop)
7	5-859	<=5	Andere Operationen an Muskeln, Sehnen, Faszien und Schleimbeuteln
8	5-897	<=5	Exzision und Rekonstruktion eines Sinus pilonidalis
9	5-790	<=5	Stellungskorrektur eines Knochenbruches ohne freie Verbindung des Bruches zur Körperoberfläche (=geschlossene Reposition) oder einer Lösung der Knochenenden von Röhrenknochen mittels Knochenstabilisier
10	5-490	<=5	Einschneiden oder Entfernen von Gewebe der Region um den Darmausgang
11	5-850	<=5	Inzision an Muskel, Sehne und Faszie
12	5-851	<=5	Durchtrennung von Muskel, Sehne und Faszie
13	1-586	<=5	Biopsie an Lymphknoten durch Inzision
14	1-697	<=5	Gelenkspiegelung
15	5-401	<=5	Operative Entfernung einzelner Lymphknoten oder Lymphgefäße

### B-1.10 Zulassung zum Durchgangs-Arztverfahren der Berufsgenossenschaft

Arzt mit ambulanter D-Arzt-Zulassung vorhanden: Ja

Stationäre BG-Zulassung: Ja

### B-1.11 Apparative Ausstattung

- Angiographiegerät (AA01)
  - Belastungs-EKG / Ergometrie (AA03)
  - Bewegungsanalysesystem (AA04)
  - Bodyplethysmographie (AA05)
  - Computertomograph (CT) (AA08) (24h-Notfallverfügbarkeit)
  - Elektroenzephalographiegerät (EEG) (AA10)
  - Elektromyographie (EMG) / Gerät zur Bestimmung der Nervenleitgeschwindigkeit (AA11)
  - Endoskop (AA12)
  - Geräte für Nierenersatzverfahren (Hämofiltration, Dialyse, Peritonealdialyse) (AA14) (24h-Notfallverfügbarkeit)
- Intensivmedizinische Betreuung und Zusammenarbeit mit der Dialysepraxis Dr. Treiber und Dr. Surres im Hause
- Geräte zur Strahlentherapie (AA16)
  - Laser (AA20)
  - Magnetresonanztomograph (MRT) (AA22) (24h-Notfallverfügbarkeit)

- Röntgengerät / Durchleuchtungsgerät (z.B. C-Bogen) (AA27) (24h-Notfallverfügbarkeit)
- Sonographiegerät / Dopplersonographiegerät (AA29)
- Spirometrie / Lungenfunktionsprüfung (AA31)
- Uroflow / Blasendruckmessung (AA33)

## B-1.12 Personelle Ausstattung

### B-1.12.1 Ärzte

	Anzahl
Ärzte insgesamt (außer Belegärzte)	10,0
Davon Fachärzte	6,0
Belegärzte (nach § 121 SGB V)	0,0

Fachexpertise der Abteilung

- Allgemeine Chirurgie (AQ06)  
Der Chefarzt der Abteilung hat die Fachkunde und die betreffende Weiterbildungsermächtigung in der Chirurgie für 60 Monate.
- Gefäßchirurgie (AQ07)
- Orthopädie und Unfallchirurgie (AQ10)
- Thoraxchirurgie (AQ12)
- Viszeralchirurgie (AQ13)

### B-1.12.2 Pflegepersonal

	Anzahl	Kommentar / Ergänzung
Pflegekräfte insgesamt	36,6	Gesamtanzahl der Stationseinheit der Fachbereiche Chirurgie und Gefäßchirurgie
Examierte Pflegekräfte	34,1	Gesamtanzahl der Stationseinheit der Fachbereiche Chirurgie und Gefäßchirurgie
Examierte Pflegekräfte mit Fachweiterbildung	7,3	Gesamtanzahl der Stationseinheit der Fachbereiche Chirurgie und Gefäßchirurgie

### B-1.12.3 Spezielles therapeutisches Personal

- Diabetesberater (SP00)
- Diätassistenten (SP04)
- Masseure / Medizinische Bademeister (SP15)
- Orthopädietechniker (SP18)
- Physiotherapeuten (SP21)
- Sozialarbeiter (SP25)
- Stomatherapeuten (SP27)
- Wundmanager (SP28)

## B-2 Gefäßchirurgie

### B-2.1 Allgemeine Angaben - Gefäßchirurgie

Fachabteilung:	Gefäßchirurgie
Art:	Hauptabteilung
Chefarzt:	Herr Dr. Uwe Gallkowski
Ansprechpartner:	Vorzimmer Frau Fuß
Hausanschrift:	Marktstraße 104 56564 Neuwied
Telefon:	02631 98-1545
Fax:	02631 98-1594
URL:	<a href="http://www.drk-kh-neuwied.de/">http://www.drk-kh-neuwied.de/</a>
E-Mail:	<a href="mailto:gefaesschirurgie@drk-kh-neuwied.de">mailto:gefaesschirurgie@drk-kh-neuwied.de</a>

### B-2.2 Versorgungsschwerpunkte - Gefäßchirurgie

Einen hochspezialisierten Bereich bildet die Abteilung für Gefäßchirurgie mit 16 Planbetten. Sie ist im Landeskrankenhausplan als Gefäßchirurgischer Schwerpunkt im nördlichen Rheinland-Pfalz ausgewiesen.

- Aortenaneurysmachirurgie (VC16)
- Carotischirurgie (Halsschlagader) (VC00)
- Diagnostik und Therapie von venösen Erkrankungen (z.B. Thrombosen, Krampfadern) und Folgeerkrankungen (z.B. Ulcus cruris/ offenes Bein) (VC19)
- Konservative Behandlung von arteriellen Gefäßerkrankungen (VC18)
- Offen chirurgische und endovaskuläre Behandlung von Gefäßerkrankungen (VC17)

Erkrankungen des Blutkreislaufs sind auf dem Vormarsch. Die vielfältigen Ursachen machen die Behandlung von Durchblutungsstörungen in spezialisierten Kliniken/Zentren erforderlich.

Die optimale Behandlung von Gefäßerkrankungen verlangt das Spezialwissen mehrerer medizinischer Fachrichtungen, wie Gefäßchirurgie, Kardiologie, Diabetologie und Radiologie, die wir im Gefäßzentrum bündeln. Die Ärzte beraten gemeinsam über die beste Behandlungsmethode für jeden Patienten. Auch niedergelassene Kollegen der entsprechenden Fachrichtungen sind in die Versorgung eingebunden.

#### Das bedeutet für den Patienten:

- weniger Arztwechsel, kürzere Wege
- kürzerer Aufenthalt im Krankenhaus
- Vermeidung von Doppel- und Mehrfachuntersuchungen
- alle modernen Therapieeinrichtungen auf höchstem Niveau unter einem Dach.

Das Gefäßzentrum verfügt über folgende diagnostische Möglichkeiten:

- Doppler- und Farbduplex
- Phlebologie
- Angiographie
- Magnetresonanz-Angiographie
- Herzkatheterlabor
- Echokardiographie
- Computertomographie;

Flankierend können Risikofaktoren und Begleiterkrankungen diagnostiziert und therapiert werden.

- die Behandlung in der Gefäßchirurgie erfolgt im Besonderen:
- bei Krampfadern und offenen Beinen
- bei Arteriosklerose, Gefäßverschlüssen und Gefäßersatzverfahren
- bei Erweiterungen der Bauchaorta
- bei Gefäßverengungen im Bereich der Halsschlagader
- bei Gefäßverengungen mit OP- und Kathetertechniken (Gefäßstütze)
- Anlage von Dialyseshunts
- Behandlung diabetischer Füße in Zusammenarbeit mit der Abteilung Innere Medizin.

**B-2.3 Medizinisch-pflegerische Leistungsangebote - Gefäßchirurgie**

- Angehörigenbetreuung / -beratung / -seminare (MP03)
- Atemgymnastik (MP04)
- Beratung / Betreuung durch Sozialarbeiter (MP07)
- Berufsberatung / Rehabilitationsberatung (MP08)
- Besondere Formen / Konzepte der Betreuung von Sterbenden (MP09)
- Bewegungstherapie (MP11)
- Diabetiker-Schulung (MP13)
- Diät- und Ernährungsberatung (MP14)
- Entlassungsmanagement (MP15)
- Lymphdrainage (MP24)
- Massage (MP25)
- Medizinische Fußpflege (MP26)
- Physikalische Therapie (MP31)
- Physiotherapie / Krankengymnastik (MP32)
- Schmerztherapie / -management (MP37)
- Spezielle Angebote zur Anleitung und Beratung von Patienten und Angehörigen (MP39)
- Versorgung mit Hilfsmitteln / Orthopädietechnik (MP47)
- Wärme- u. Kälteanwendungen (MP48)
- Wundmanagement (MP51)
- Zusammenarbeit mit / Kontakt zu Selbsthilfegruppen (MP52)

**B-2.4 Nicht-medizinische Serviceangebote - Gefäßchirurgie**

- Aufenthaltsräume (SA01)
- Balkon / Terrasse (SA12)
- Besuchsdienst / "Grüne Damen" (SA39)
- Bibliothek (SA22)
- Cafeteria (SA23)
- Dolmetscherdienste (SA41)



- Ein-Bett-Zimmer (SA02)
- Ein-Bett-Zimmer mit eigener Nasszelle (SA03)
- Empfangs- und Begleitsdienst für Patienten und Besucher (SA40)
- Faxempfang für Patienten (SA24)
- Fernsehgerät am Bett / im Zimmer (SA14)
- Frei wählbare Essenzusammenstellung (Komponentenwahl) (SA20)
- Kiosk / Einkaufsmöglichkeiten (SA28)
- Kirchlich-religiöse Einrichtungen (Kapelle, Meditationsraum) (SA29)
- Klinikeigene Parkplätze für Besucher und Patienten (SA30)
- Kostenlose Getränkebereitstellung (Mineralwasser) (SA21)
- Parkanlage (SA33)
- Rollstuhlgerechte Nasszellen (SA06)
- Rundfunkempfang am Bett (SA17)
- Seelsorge (SA42)
- Telefon (SA18)
- Unterbringung Begleitperson (SA09)
- Wäscheservice (SA38)
- Wertfach / Tresor am Bett / im Zimmer (SA19)
- Zwei-Bett-Zimmer (SA10)
- Zwei-Bett-Zimmer mit eigener Nasszelle (SA11)

### B-2.5 Fallzahlen - Gefäßchirurgie

Vollstationäre Fallzahl: 425

### B-2.6 Hauptdiagnosen nach ICD

Rang	ICD-10	Absolute Fallzahl	Umgangssprachliche Bezeichnung
1	I70	81	Arterienverkalkung
2	T82	64	Komplikationen durch eingepflanzte Fremdteile wie Herzklappen oder Herzschrittmacher oder durch Verpflanzung von Gewebe im Herzen bzw. in den Gefäßen
3	I73	55	Sonstige Krankheit der Gefäße
4	E11	28	Zuckerkrankheit, die nicht zwingend mit Insulin behandelt werden muss - Diabetes Typ-2
5	I83	22	Krampfader der Beine
6	I71	19	Aussackung (Aneurysma) bzw. Aufspaltung der Wandschichten der Hauptschlagader
7	N18	19	Anhaltende Verschlechterung bzw. Verlust der Nierenfunktion
8	I74	17	Verschluss einer Schlagader durch ein Blutgerinnsel
9	Z49	17	Künstliche Blutwäsche - Dialyse
10	I65	16	Verschluss bzw. Verengung einer zum Gehirn führenden Schlagader ohne Entwicklung eines Schlaganfalls

**B-2.6.1 Weitere Kompetenzdiagnosen**

ICD-10	Absolute Fallzahl	Umgangssprachliche Bezeichnung
L97	8	Geschwür am Unterschenkel
E10	<=5	Zuckerkrankheit, die von Anfang an mit Insulin behandelt werden muss - Diabetes Typ-1

**B-2.7 Prozeduren nach OPS**

Rang	OPS-301	Absolute Fallzahl	Umgangssprachliche Bezeichnung
1	8-836	38	Eingriffe an Blutgefäßen mittels Kathetertechnik mit Zugang durch die Haut und entlang von Blutgefäßen (z.B. Entfernung von Blutpfropfen, Einlegen von Prothesen/Stents, Ballonaufdehnung)
2	5-865	24	Amputation und Exartikulation Fuß
3	5-893	20	Abtragung abgestorbener Hautzellen (=chirurgische Wundtoilette) oder Entfernung von erkranktem Gewebe an Haut und Unterhaut
4	5-892	19	Sonstige Operationen mit Einschneiden der Haut und Unterhaut (z.B. Entfernung eines Fremdkörpers, Implantation eines Medikamententrägers)
5	5-864	18	Amputation und Exartikulation untere Extremität
6	5-067	8	Parathyreoidektomie
7	5-900	7	Einfache Wiederherstellung der Oberflächenkontinuität an Haut und Unterhaut (z.B. durch Naht)
8	5-851	6	Durchtrennung von Muskel, Sehne und Faszie
9	5-895	6	Ausgedehntes Entfernen von erkranktem Gewebe an Haut und Unterhaut
10	5-863	<=5	Amputation und Exartikulation Hand
11	5-850	<=5	Inzision an Muskel, Sehne und Faszie
12	5-788	<=5	Operationen an den Mittelfußknochen oder den Zehengliedern
13	5-894	<=5	Entfernung von erkranktem Gewebe an Haut und Unterhaut
14	5-911	<=5	Gewebereduktion an Haut und Unterhaut
15	5-916	<=5	Vorübergehende Weichteildeckung
16	5-782	<=5	Exzision und Resektion von erkranktem Knochengewebe
17	5-901	<=5	Freie Hauttransplantation, Entnahmestelle
18	5-902	<=5	Freie Hauttransplantation an die Empfängerstelle
19	5-925	<=5	Freie Hauttransplantation und Lappenplastik an Haut und Unterhaut bei Verbrennungen und Verätzungen, Empfängerstelle

Rang	OPS-301	Absolute Fallzahl	Umgangssprachliche Bezeichnung
20	8-152	<=5	Therapeutisches Einführen einer Punktionskanüle durch die Haut in den Brustkorb

**B-2.7.1 Weitere Kompetenzprozeduren**

OPS-301	Absolute Fallzahl	Umgangssprachliche Bezeichnung
5-384	<=5	Resektion und Ersatz (Interposition) an der Aorta

**B-2.8 Ambulante Behandlungsmöglichkeiten**

Bezeichnung der Ambulanz	Gefäßchirurgische Ambulanz
Angeborene Leistung	gefäßchirurgische Leistungen auf Zuweisung durch einen niedergelassenen Arzt, Privatsprechstunde
Art der Ambulanz	Chefarztambulanz Hr. Dr. Galkowski

**B-2.9 Ambulante Operationen nach § 115b SGB V**

Rang	OPS-301	Absolute Fallzahl	Umgangssprachliche Bezeichnung
1	5-399	34	Sonstige Operationen an Blutgefäßen (z.B. Einführung eines Katheters in ein Blutgefäß; Implantation von venösen Katheterverweilsystemen zur Chemotherapie/Schmerztherapie)
2	5-385	24	Unterbindung, Entfernen oder Herausziehen von Krampfadern
3	5-392	<=5	Anlegen eines arteriovenösen Shunt

**B-2.10 Zulassung zum Durchgangs-Arztverfahren der Berufsgenossenschaft**

Arzt mit ambulanter D-Arzt-Zulassung vorhanden: Nein

Stationäre BG-Zulassung: Nein

**B-2.11 Apparative Ausstattung**

- Angiographiegerät (AA01)
- Bodyplethysmographie (AA05)
- Computertomograph (CT) (AA08) (24h-Notfallverfügbarkeit)
- Elektroenzephalographiegerät (EEG) (AA10)
- Endoskop (AA12)
- Geräte für Nierenersatzverfahren (Hämofiltration, Dialyse, Peritonealdialyse) (AA14) (24h-Notfallverfügbarkeit)

Intensivmedizinische Betreuung und Zusammenarbeit mit der Dialysepraxis Dr. Treiber und Dr. Surres im Hause

- Laser (AA20)
- Röntgengerät / Durchleuchtungsgerät (z.B. C-Bogen) (AA27) (24h-Notfallverfügbarkeit)
- Sonographiegerät / Dopplersonographiegerät (AA29)
- Magnetresonanztomograph (MRT) (AA22) (24h-Notfallverfügbarkeit)
- Spirometrie / Lungenfunktionsprüfung (AA31)

## B-2.12 Personelle Ausstattung

### B-2.12.1 Ärzte

	Anzahl
Ärzte insgesamt (außer Belegärzte)	3,0
Davon Fachärzte	2,0
Belegärzte (nach § 121 SGB V)	0,0

Fachexpertise der Abteilung

- Allgemeine Chirurgie (AQ06)
- Gefäßchirurgie (AQ07)

### B-2.12.2 Pflegepersonal

	Anzahl	Kommentar / Ergänzung
Pflegekräfte insgesamt	36,6	Gesamtanzahl der Stationseinheit der Fachbereiche Chirurgie und Gefäßchirurgie
Examierte Pflegekräfte	34,1	Gesamtanzahl der Stationseinheit der Fachbereiche Chirurgie und Gefäßchirurgie
Examierte Pflegekräfte mit Fachweiterbildung	7,3	Gesamtanzahl der Stationseinheit der Fachbereiche Chirurgie und Gefäßchirurgie

### B-2.12.3 Spezielles therapeutisches Personal

- Diabetesberater (SP00)
- Diätassistenten (SP04)
- Physiotherapeuten (SP21)
- Podologen (SP22)
- Sozialarbeiter (SP25)
- Wundmanager (SP28)

## **B-3 Frauenheilkunde und Geburtshilfe**

### **B-3.1 Allgemeine Angaben - Frauenheilkunde und Geburtshilfe**

Fachabteilung: Frauenheilkunde und Geburtshilfe

Art: Hauptabteilung

Chefarzt: Herr Dr. Ronald Goerner  
Ansprechpartner: Vorzimmer Frau Brachmayr

Hausanschrift: Marktstraße 104  
56564 Neuwied

Telefon: 02631 98-1601  
Fax: 02631 98-1690

URL: <http://www.drk-kh-neuwied.de/>  
E-Mail: <mailto:gynaekologie@drk-kh-neuwied.de>

### **B-3.2 Versorgungsschwerpunkte - Frauenheilkunde und Geburtshilfe**

In der Gynäkologie kommen alle wesentlichen diagnostischen und therapeutischen Verfahren des Fachgebietes zur Anwendung.

Der geburtshilfliche Bereich ist auf eine individuelle familienorientierte Betreuung von Mutter und Kind spezialisiert.

Unsere Abteilung für Gynäkologie und Geburtshilfe hält 40 Planbetten vor.

- Betreuung von Risikoschwangerschaften (VG10)
- Diagnostik und Therapie gynäkologischer Tumoren (Zervix-, Corpus-, Ovarial-, Vulva-, Vaginalkarzinom) (VG08)
- Diagnostik und Therapie von bösartigen Tumoren der Brustdrüse (VG01)
- Diagnostik und Therapie von entzündlichen Krankheiten der weiblichen Beckenorgane (VG13)
- Diagnostik und Therapie von gutartigen Tumoren der Brustdrüse (VG02)
- Diagnostik und Therapie von Krankheiten während der Schwangerschaft, der Geburt und des Wochenbettes (VG11)
- Diagnostik und Therapie von nichtentzündlichen Krankheiten des weiblichen Genitaltraktes (VG14)
- Diagnostik und Therapie von sonstigen Erkrankungen der Brustdrüse (VG03)
- Geburtshilfliche Operationen (VG12)
- Gynäkologische Abdominalchirurgie (VG06)
- Inkontinenzchirurgie (VG07)
- Kosmetische / plastische Mammachirurgie (VG04)
- Spezialsprechstunde (VG15)
- Brustsprechstunde
- Urodynamische Sprechstunde
- Kosmetische Chirurgie

Ein besonderer Schwerpunkt in der Gynäkologie ist die Diagnostik und Behandlung von Krebserkrankungen der Gebärmutter, der Eierstöcke und der Brust. Die Therapie erfolgt individuell und stadiengerecht. Dabei stehen organerhaltende und wiederaufbauende Operationen im Vordergrund.

Darüber hinaus bieten wir alle gängigen Operationsmethoden und Verfahren der Brusterhaltung, des operativem Wiederaufbaus der Brust und der kosmetischen Mammachirurgie wie beispielhaft Lifting, Brustvergrößerung und -verkleinerung und der Korrektur von Fehlbildungen an.

Bei gutartigen Erkrankungen im weiblichen Becken wird fast ausschließlich durch die Scheide und per Bauchspiegelung operiert. So vermeiden wir einen Bauchschnitt und beschleunigen die postoperative Erholung. Bei Senkungszuständen und Harninkontinenz ist oft zunächst eine Diagnostik an unserem urodynamischen Messplatz erforderlich. Wenn operiert werden muss, kommen auch die neuen Verfahren der Band-Implantation zum Einsatz.

Kleinere Operationen werden auch ambulant durchgeführt.

Im gynäkologisch-diagnostischen Angebot der Abteilung nimmt die Ultraschalldiagnostik (Vaginal-, Abdominal-Sonographie, einschließlich Doppler- und Mamma-Sonographie) einen sehr breiten Raum ein.

Der geburtshilfliche Bereich ist auf eine individuelle familienorientierte Begleitung von Mutter und Kind spezialisiert und findet nach dem Prinzip der Integrativen Wochenpflege statt. Dieses bedeutet, dass die natürliche Einheit von Mutter und Kind auch dadurch gefördert wird, dass die Pflege "aus einer Hand" erfolgt, also immer eine Pflegekraft für beide zuständig ist. Wir ermutigen Mütter und Väter und Geschwister schon im Krankenhaus möglichst viel Zeit mit ihrem Kind zu verbringen (Rooming-in, Familenzimmer).

Die Bemühungen der Frauenärzte, Hebammen und Krankenschwestern sind darauf ausgerichtet, den natürlichen Geburtsverlauf zu fördern, vorhandene Risiken zu reduzieren und eventuell eintretende Komplikationen sachgerecht zu behandeln. Dadurch ist sichergestellt, dass auch bei schwierigen Geburten und bei unvorhergesehenen Zwischenfällen eine optimale Begleitung erfolgt.

Mittels Herzton- und Wehenregistrierung sowie hoch auflösendem Ultraschall und dopplersonographischer Blutstrommessung kann der Arzt alle Phasen der Geburt überwachen.

Sicherheit beginnt heute aber schon vor der Geburt. Deshalb messen wir der pränatalen Diagnostik, insbesondere der vorgeburtlichen Missbildungsdiagnostik und der rechtzeitigen Diagnose einer Gefährdung des Kindes im Mutterleib, große Bedeutung bei. Dazu gehören auch Fruchtwasserpunktionen in der Frühschwangerschaft zur Erkennung genetischer Erkrankungen beim ungeborenen Kind.

Die Abteilung bemüht sich außerdem um die Abklärung und Behandlung der weiblichen Sterilität.

### **B-3.3 Medizinisch-pflegerische Leistungsangebote - Frauenheilkunde und Geburtshilfe**

- Akupunktur (MP02)
- Atemgymnastik (MP04)
- Babyschwimmen (MP05)
- Beratung / Betreuung durch Sozialarbeiter (MP07)
- Besondere Formen / Konzepte der Betreuung von Sterbenden (MP09)
- Diät- und Ernährungsberatung (MP14)
- Elternschule (MP00)
- Familienzimmer (MP00)
- Geburtsvorbereitungskurse (MP19)
- Integrative Wochenpflege (MP00)
- Kontinenztraining / Inkontinenzberatung (MP22)
- Lymphdrainage (MP24)
- Massage (MP25)
- Naturheilverfahren (MP28)
- Physikalische Therapie (MP31)
- Physiotherapie / Krankengymnastik (MP32)
- Säuglingspflegekurse (MP36)
- Spezielle Entspannungstherapie (MP40)
- Stillberatung (MP43)
- Stillzimmer (MP00)
- Stomatherapie und -beratung (MP45)
- Wärme- u. Kälteanwendungen (MP48)
- Wochenbettgymnastik (MP50)
- Wundmanagement (MP51)
- Zusammenarbeit mit / Kontakt zu Selbsthilfegruppen (MP52)

Die geburtshilfliche Betreuung findet nach dem Prinzip der Integrativen Wochenpflege statt. Dieses bedeutet, dass die natürliche Einheit von Mutter und Kind auch dadurch gefördert wird, dass die Pflege „aus einer Hand“ erfolgt, also immer eine Pflegekraft für beide zuständig ist. Wir ermutigen Mütter und Väter und Geschwister schon im Krankenhaus möglichst viel Zeit mit ihrem Kind zu verbringen (Rooming-in, Familienzimmer).

### **B-3.4 Nicht-medizinische Serviceangebote - Frauenheilkunde und Geburtshilfe**

- Aufenthaltsräume (SA01)
- Balkon / Terrasse (SA12)
- Besuchsdienst / "Grüne Damen" (SA39)
- Bibliothek (SA22)
- Cafeteria (SA23)
- Dolmetscherdienste (SA41)
- Ein-Bett-Zimmer (SA02)
- Ein-Bett-Zimmer mit eigener Nasszelle (SA03)
- Empfangs- und Begleitdienst für Patienten und Besucher (SA40)
- Faxempfang für Patienten (SA24)
- Fernsehgerät am Bett / im Zimmer (SA14)
- Frei wählbare Essenszusammenstellung (Komponentenwahl) (SA20)

- Frühstücksraum für Wöchnerinnen (SA00)
- Kiosk / Einkaufsmöglichkeiten (SA28)
- Kirchlich-religiöse Einrichtungen (Kapelle, Meditationsraum) (SA29)
- Klinikeigene Parkplätze für Besucher und Patienten (SA30)
- Kostenlose Getränkebereitstellung (Mineralwasser) (SA21)
- Mutter-Kind-Zimmer (SA05)
- Parkanlage (SA33)
- Rollstuhlgerechte Nasszellen (SA06)
- Rooming-In (SA07)
- Rundfunkempfang am Bett (SA17)
- Seelsorge (SA42)
- Stillzimmer (SA00)
- Teeküche für Patienten (SA08)
- Telefon (SA18)
- Unterbringung Begleitperson (SA09)
- Wäscheservice (SA38)
- Wertfach / Tresor am Bett / im Zimmer (SA19)
- Zwei-Bett-Zimmer (SA10)
- Zwei-Bett-Zimmer mit eigener Nasszelle (SA11)

### B-3.5 Fallzahlen - Frauenheilkunde und Geburtshilfe

Vollstationäre Fallzahl: 1200

### B-3.6 Hauptdiagnosen nach ICD

Rang	ICD-10	Absolute Fallzahl	Umgangssprachliche Bezeichnung
1	Z38	373	Neugeborene
2	O70	65	Dammriss während der Geburt
3	O68	62	Komplikationen bei Wehen bzw. Entbindung durch Gefahrenzustand des Kindes
4	O80	58	Normale Geburt eines Kindes
5	D25	40	Gutartiger Tumor der Gebärmuttermuskulatur
6	O71	36	Sonstige Verletzung während der Geburt
7	O36	34	Betreuung der Mutter wegen sonstiger festgestellter oder vermuteter Komplikationen beim ungeborenen Kind
8	N81	33	Vorfall der Scheide bzw. der Gebärmutter
9	N92	33	Zu starke, zu häufige bzw. unregelmäßige Regelblutung
10	O42	32	Vorzeitiger Blasensprung
11	C50	31	Brustkrebs
12	O75	30	Sonstige Komplikationen bei Wehentätigkeit bzw. Entbindung
13	O99	20	Sonstige Krankheit der Mutter, die an anderen Stellen der internationalen Klassifikation der Krankheiten (ICD-10) eingeordnet werden kann, die jedoch Schwangerschaft, Geburt und Wochenbet
14	O20	17	Blutung in der Frühschwangerschaft



Rang	ICD-10	Absolute Fallzahl	Umgangssprachliche Bezeichnung
15	O60	16	Vorzeitige Wehen und Entbindung
16	N83	14	Nichtentzündliche Krankheit des Eierstocks, des Eileiters bzw. der Gebärmutterbänder
17	N39	13	Sonstige Krankheit der Niere, der Harnwege bzw. der Harnblase
18	O63	13	Sehr lange dauernde Geburt
19	N85	11	Sonstige nichtentzündliche Krankheit der Gebärmutter, ausgenommen des Gebärmutterhalses
20	O82	11	Geburt eines Kindes durch Kaiserschnitt

### B-3.6.1 Weitere Kompetenzdiagnosen

ICD-10	Absolute Fallzahl	Umgangssprachliche Bezeichnung
N80	10	Gutartige Wucherung der Gebärmutter Schleimhaut außerhalb der Gebärmutter
O64	9	Geburtshindernis durch falsche Lage bzw. Haltung des ungeborenen Kindes kurz vor der Geburt
O62	9	Ungewöhnliche Wehentätigkeit
C54	<=5	Gebärmutterkrebs

### B-3.7 Prozeduren nach OPS

Rang	OPS-301	Absolute Fallzahl	Umgangssprachliche Bezeichnung
1	9-262	333	Versorgung von Neugeborenen nach der Geburt (speziell Risikoneugeborene, erkrankte Neugeborene)
2	9-260	175	Überwachung und Leitung einer normalen Geburt
3	5-758	151	Wiederherstellung weiblicher Geschlechtsorgane nach Riss nach der Geburt
4	9-261	138	Überwachung und Leitung einer Risikogeburt
5	8-910	91	Schmerztherapie durch Injektion von Medikamenten in den Rückenmarkkanal
6	5-683	90	Operative Entfernung der Gebärmutter
7	5-704	89	Plastisch-operative Scheideneinengung bei Genitalvorfall durch vordere/hintere Raffnaht oder Stabilisierung des muskulären Beckenbodens durch Beckenbodenplastik
8	5-738	77	Erweiterung des Scheideneingangs durch teilweise Dammdurchtrennung oder Naht
9	5-749	56	Sonstige Schnittentbindung (=Kaiserschnitt) (z.B. in der Misgav-Ladach-Operationstechnik)
10	5-657	39	Beseitigung von Verwachsungen an den Eierstöcken oder dem Eileiter ohne mikrochirurgische Versorgung

Rang	OPS-301	Absolute Fallzahl	Umgangssprachliche Bezeichnung
11	5-707	30	Plastische Rekonstruktion des kleinen Beckens und des Douglasraumes
12	1-471	29	Entnahme einer Gewebeprobe der Gebärmutter Schleimhaut ohne Einschneiden (z.B. Strichkürettage)
13	8-522	29	Hochenergetische Strahlentherapie mittels Telekobaltgeräten, Linearbeschleunigern
14	1-672	28	Spiegelung der Gebärmutter
15	5-651	24	Entfernen oder Zerstören von erkranktem Gewebe der Eierstöcke
16	5-681	20	Exzision und Destruktion von erkranktem Gewebe des Uterus
17	5-870	19	Brusterhaltende Operation ohne Entfernung von Lymphknoten im Achselbereich
18	5-653	17	Operative Entfernung des Eileiters und der Eierstöcke
19	5-690	17	Therapeutische Ausschabung der Gebärmutter
20	5-756	17	Entfernung zurückgebliebener Plazenta (postpartal)

### B-3.7.1 Weitere Kompetenzprozeduren

OPS-301	Absolute Fallzahl	Umgangssprachliche Bezeichnung
5-745	12	Sectio caesarea kombiniert mit anderen gynäkologischen Eingriffen
5-593	12	Transvaginale Suspensionsoperation [Zügeloperation]
5-871	9	Brusterhaltende Operation mit Entfernung von Lymphknoten im Achselbereich
5-873	<=5	Mastektomie mit axillärer Lymphadenektomie
5-682	<=5	Subtotale Uterusexstirpation
5-685	<=5	Radikale Uterusexstirpation
5-744	<=5	Operationen bei Extrauterin gravidität
5-872	<=5	Mastektomie ohne axilläre Lymphadenektomie
5-740	<=5	Klassische Schnittentbindung (=Kaiserschnitt)
5-404	<=5	Radikale (systematische) Lymphadenektomie als selbständiger Eingriff

**B-3.8 Ambulante Behandlungsmöglichkeiten**

Bezeichnung der Ambulanz	Gynäkologische Ambulanz
Angeborene Leistung	<p>Nachuntersuchung nach stationärer Behandlung auf Überweisung des behandelnden Arztes.</p> <p>Konsiliar-Untersuchungen auf Überweisung des behandelnden Frauenarztes.</p> <p>Besondere gynäkologische und geburtshilfliche Befunde auf Überweisung des behandelnden Frauenarztes.</p> <p>Ultraschalluntersuchung der Brust -Sprechstunde für privat versicherte Patientinnen.</p> <p>Ambulante Operationen auf Überweisung.</p>
Art der Ambulanz	Chefarztambulanz Hr. Dr. Goerner

**B-3.9 Ambulante Operationen nach § 115b SGB V**

Rang	OPS-301	Absolute Fallzahl	Umgangssprachliche Bezeichnung
1	5-751	140	Kürettage zur Beendigung der Schwangerschaft [Abruptio]
2	1-672	111	Spiegelung der Gebärmutter
3	1-471	110	Entnahme einer Gewebeprobe der Gebärmutter-schleimhaut ohne Einschneiden (z.B. Strichkürettage)
4	5-690	71	Therapeutische Ausschabung der Gebärmutter
5	5-671	11	Konisation der Cervix uteri
6	1-694	7	Spiegelung des Bauchraums und seiner Organe
7	5-691	<=5	Entfernung eines intrauterinen Fremdkörpers
8	5-870	<=5	Brusterhaltende Operation ohne Entfernung von Lymphknoten im Achselbereich
9	5-681	<=5	Exzision und Destruktion von erkranktem Gewebe des Uterus
10	5-663	<=5	Destruktion und Verschluss der Tubae uterinae [Sterilisationsoperation]
11	5-469	<=5	Sonstige Operationen am Darm (z.B. Lösen von Verwachsungen, Aufdehnung von Darmabschnitten)

Rang	OPS-301	Absolute Fallzahl	Umgangssprachliche Bezeichnung
12	5-711	<=5	Operationen an der Bartholin-Drüse (Zyste)
13	5-881	<=5	Inzision der Mamma
14	5-651	<=5	Entfernen oder Zerstören von erkranktem Gewebe der Eierstöcke

### B-3.10 Zulassung zum Durchgangs-Arztverfahren der Berufsgenossenschaft

Arzt mit ambulanter D-Arzt-Zulassung vorhanden: Nein

Stationäre BG-Zulassung: Nein

### B-3.11 Apparative Ausstattung

- Angiographiegerät (AA01)
- Belastungs-EKG / Ergometrie (AA03)
- Computertomograph (CT) (AA08) (24h-Notfallverfügbarkeit)
- Elektroenzephalographiegerät (EEG) (AA10)
- Endoskop (AA12)
- Geräte für Nierenersatzverfahren (Hämofiltration, Dialyse, Peritonealdialyse) (AA14) (24h-Notfallverfügbarkeit)  
Intensivmedizinische Betreuung und Zusammenarbeit mit der Dialysepraxis Dr. Treiber und Dr. Surrens im Hause
- Geräte zur Strahlentherapie (AA16)
- Laser (AA20)
- Magnetresonanztomograph (MRT) (AA22) (24h-Notfallverfügbarkeit)
- Mammographiegerät (AA23)
- Röntgengerät / Durchleuchtungsgerät (z.B. C-Bogen) (AA27) (24h-Notfallverfügbarkeit)
- Sonographiegerät / Dopplersonographiegerät (AA29)
- Spirometrie / Lungenfunktionsprüfung (AA31)
- Szintigraphiescanner / Gammakamera (Szintillationskamera) (AA32)
- Uroflow / Blasendruckmessung (AA33)

### B-3.12 Personelle Ausstattung

#### B-3.12.1 Ärzte

	Anzahl
Ärzte insgesamt (außer Belegärzte)	7,8
Davon Fachärzte	3,0
Belegärzte (nach § 121 SGB V)	0,0

Fachexpertise der Abteilung

- Frauenheilkunde und Geburtshilfe (AQ14)

**B-3.12.2 Pflegepersonal**

	Anzahl
Pflegekräfte insgesamt	20,2
Examierte Pflegekräfte	18,5
Examierte Pflegekräfte mit Fachweiterbildung	3,8

**B-3.12.3 Spezielles therapeutisches Personal**

- Arzthelfer (SP02)
- Beleghebammen / -entbindungspfleger (SP03)
- Diabetesberater (SP00)
- Diätassistenten (SP04)
- Hebammen / Entbindungspfleger (SP07)
- Masseur / Medizinische Bademeister (SP15)
- Physiotherapeuten (SP21)
- Sozialarbeiter (SP25)
- Stillberater(in) (SP00)
- Wundmanager (SP28)
-

**B-4 Innere Medizin****B-4.1 Allgemeine Angaben - Innere Medizin**

Fachabteilung:	Innere Medizin
Art:	Hauptabteilung
Chefarzt:	Herr Dr. Wolfgang, Gickler (Innere Medizin 1) Herr Dr. Gerhard Lauck (Innere Medizin 2)
Ansprechpartner:	Vorzimmer Innere Medizin 1: Frau Neudeck Vorzimmer Innere Medizin 2: Frau Bomm, Frau Dohle
Hausanschrift:	Marktstraße 104 56564 Neuwied
Telefon :	02631 98-1401 (Innere Medizin 1) 02631 98-1301 (Innere Medizin 2)
Fax:	02631 98-1490 (Innere Medizin 1) 02631 98-1390 (Innere Medizin 2)
URL:	<a href="http://www.drk-kh-neuwied.de/">http://www.drk-kh-neuwied.de/</a>
EMail:	<a href="mailto:innere1@drk-kh-neuwied.de">mailto:innere1@drk-kh-neuwied.de</a> <a href="mailto:innere1@drk-kh-neuwied.de">mailto:innere1@drk-kh-neuwied.de</a>

## B-4.2 Versorgungsschwerpunkte - Innere Medizin

In den beiden Abteilungen für Innere Medizin mit insgesamt 160 Betten werden Patienten mit Erkrankungen aus allen internistischen Bereichen behandelt. Die Abteilungen sind mit unterschiedlichen Schwerpunkten ausgestattet, arbeiten im Hinblick auf eine bestmögliche Diagnostik aber fachlich und organisatorisch eng zusammen.

Die Abteilung Innere Medizin 1 ist die Schwerpunktabteilung des Krankenhauses für Gastroenterologie, Hämatologie und Onkologie, Diabetes mellitus und Stoffwechselerkrankungen.

Die Abteilung Innere Medizin 2 umfasst die Schwerpunkte Kardiologie, Pneumologie sowie Schlafmedizin.

- Diagnostik und Therapie der Hypertonie [Hochdruckkrankheit] (VI07)
  - Diagnostik und Therapie der pulmonalen Herzkrankheit und von Krankheiten des Lungenkreislaufes (VI02)
  - Diagnostik und Therapie sonstiger Formen der Herzkrankheit (VI03)
  - Diagnostik und Therapie von Allergien (VI22)
  - Diagnostik und Therapie von angeborenen und erworbenen Immundefekterkrankungen (einschließlich HIV und AIDS) (VI23)
  - Diagnostik und Therapie von endokrinen Ernährungs- und Stoffwechselkrankheiten (Diabetes, Schilddrüse, ..) (VI10)
  - Diagnostik und Therapie von Erkrankungen der Atemwege und der Lunge (VI15)
  - Diagnostik und Therapie von Erkrankungen der Leber, der Galle und des Pankreas (VI14)
  - Diagnostik und Therapie von Erkrankungen des Darmausgangs (VI12)
  - Diagnostik und Therapie von Erkrankungen des Magen-Darmtraktes (VI11)
  - Diagnostik und Therapie von geriatrischen Erkrankungen (VI24)
  - Diagnostik und Therapie von hämatologischen Erkrankungen (VI09)
  - Diagnostik und Therapie von infektiösen und parasitären Krankheiten (VI19)
  - Diagnostik und Therapie von ischämischen Herzkrankheiten (VI01)
  - Diagnostik und Therapie von Krankheiten der Arterien, Arteriolen und Kapillaren (VI04)
  - Diagnostik und Therapie von Krankheiten der Pleura (VI16)
  - Diagnostik und Therapie von Krankheiten der Venen, der Lymphgefäße und der Lymphknoten (VI05)
  - Diagnostik und Therapie von Krankheiten des Peritoneums (VI13)
  - Diagnostik und Therapie von Nierenerkrankungen (VI08)
  - Diagnostik und Therapie von onkologischen Erkrankungen (VI18)
  - Diagnostik und Therapie von rheumatologischen Erkrankungen (VI17)
  - Diagnostik und Therapie von zerebrovaskulären Krankheiten (VI06)
  - Duplexsonographie (VR04)
  - Eindimensionale Dopplersonographie (VR03)
  - Magnetresonanztomographie (MRT), Spezialverfahren (VR24)
  - Native Sonographie (VR02)
  - Sonographie mit Kontrastmittel (VR05)
  - Sonstige im Bereich Innere Medizin (VI00)
- Endosonographie  
Eindimensionale Dopplersonographie

- Duplexsonographie
- Native Sonographie
- Schlafmedizin
- Spezialsprechstunde (VI27)

Neben der internistischen Akutversorgung ist die **Abteilung Innere Medizin I** Schwerpunktabteilung für Gastroenterologie, Hepatologie, Hämatologie/Onkologie und Stoffwechselerkrankungen.

Patienten mit dem gesamten Spektrum von Erkrankungen des Magen-Darm-Traktes, der Leber, der Gallenwege, der Bauchspeicheldrüse, der blutbildenden Organe und des Körperstoffwechsels werden hier untersucht und behandelt.

Jede gezielte Therapie erfordert eine exakte Diagnostik. Daher bietet die Endoskopie- und Funktionsabteilung eine gerätetechnische Ausstattung auf höchsten Niveau.

In der Endoskopie werden mit digitaler Videotechnik Spiegelungen der Speiseröhre, des Magens und Zwölffingerdarms, der erreichbaren Dünndarmabschnitte und des Dickdarms durchgeführt. Durch die hoch auflösende Optik der aktuellen Gerätegeneration gelingt es mit dem zusätzlichen Aufsprühen von Farben, kleine Frühformen von Gewebeentartungen darzustellen. Mittels der sog. ERCP werden die Bauchspeicheldrüsengänge und die Gallenwege innerhalb und außerhalb der Leber erreicht. Verbunden mit einer digitalen Röntgendurchleuchtung werden diese mit einer deutlich reduzierten Strahlenbelastung dargestellt.

Die moderne Endoskopie dient jedoch nicht nur der Erkennung von Krankheiten, sondern ermöglicht zunehmend deren spezifische Behandlung. So werden bedrohliche Blutungsquellen im Magen-Darm-Trakt mit Metallklammern "geclipt", mit Argongas verödet oder mit blutstillenden Medikamenten und Gewebeklebern unterspitzt. Gefäßmissbildungen werden verschorft, Krampfadern der Speiseröhre und Hämorrhoiden mit Gummiringen abgebunden. Selbst größere Polypen oder kleinere Frühformen von Krebserkrankungen werden ausgeschnitten und entfernt. Dadurch können Operationen vermieden werden. Gallengangsteine können mit Spezialinstrumenten zerkleinert und geborgen, gutartige Engstellen aller Verdauungsorgane mit Stäben oder Ballons erweitert werden. Bei bösartigen Erkrankungen werden Plastikprothesen oder Drahtgeflechtröhre (sog. Stents) als Platzhalter zum Erhalt der Passage in Speiseröhre, Gallenwege, Bauchspeicheldrüsengang und Dickdarm implantiert.

Um Einblick in nicht mit Spiegelgeräten erreichbare Darmregionen (bes. bei unklaren Blutungen und Darmentzündungen) zu bekommen, steht die "Kapsel" zur Verfügung. Hier leitet eine bonbongroße Minikamera während ihrer Wanderung durch den Magen-Darm-Trakt ca. 60.000 Bilder drahtlos an einen Aufnahmerekorder, den der Patient mit einem Akkuaggregat an einem Bauchgurt trägt.

Bei Sodbrennen können im Rahmen der Funktionsuntersuchung feine, durch die Nase eingeführte Sonden den Säuregehalt und die Muskelfunktion im oberen Verdauungstrakt messen. Besonders bei der Speiseröhrentzündung durch Rückfluss von Magensäure, bei der Volkskrankheit "Sodbrennen", unklarer Heiserkeit, Schluckstörungen und wiederholten Bronchialinfekten ergeben sich wichtige Erkenntnisse.



Der Ultraschalldiagnostik als nebenwirkungsfreie und beliebig wiederholbare Methode kommt in der Inneren Medizin eine große Bedeutung zu. Neben vielen Erkrankungen des Bauchraumes, der Lymphknotenstationen und der Schilddrüse lassen sich durch die Farbduplexsonographie die Durchblutung von Organen und die Strömungsverhältnisse in Arterien und Venen aller Körperregionen exakt beurteilen. Unter Ultraschallkontrolle werden gezielt Proben aus den Organen oder Lymphknoten entnommen oder Flüssigkeiten aus den Körperhöhlen gewonnen.

Eine weitere besondere Methode bietet die Kombination von Endoskopie und Ultraschall - die Endosonographie. Der Abteilung Innere 1 stehen sowohl spezielle Instrumente für den oberen Verdauungstrakt und den Dickdarm als auch Minisonden zur Verfügung. Mit diesen Geräten - einer Kombination von Videoendoskopen und miniaturisierten Ultraschallköpfen - nähern wir uns über die Zugänge des Magen-Darm-Traktes den Organstrukturen im Millimeterbereich vor Ort. Durch die optimale Bildauflösung können wir einerseits das Stadium einer Tumorerkrankungen exakter für eine optimale Therapieplanung festlegen, andererseits an schwierig zugängliche Stellen mit langen dünnen Nadeln gezielte Gewebeprobe gewinnen.

Tumor-, Infektions-, Autoimmun- und Systemerkrankungen stellen eine besondere Herausforderung an die fachübergreifende Zusammenarbeit. Gerade durch die enge Kooperation mit der hauseigenen Pathologie-Abteilung und Laboratoriumsmedizin sind die Wege kurz und effizient. Besonders profitiert ein neuer Schwerpunkt der Abteilung - die Hepatologie. Sie beinhaltet die Erkennung, Unterscheidung und Behandlung von unklaren, seltenen und fortgeschrittenen Lebererkrankungen. In enger Zusammenarbeit mit nationalen Zentren stehen unseren Patienten stets die aktuellen Therapiemöglichkeiten zur Verfügung.

Als Ergänzung zur umfangreichen Diagnostik von Blut- und Lymphdrüsenenerkrankungen und der soliden Tumoren des Bauchraumes werden von einem onkologischen Team sowohl Chemotherapien stationär und ambulant durchgeführt als auch lokale Palliativmaßnahmen angeboten.

Die Abteilung Innere Medizin 1 ist im Landeskrankenhausplan als diabetologischer Schwerpunkt ausgewiesen. Die Deutsche Diabetes Gesellschaft hat sie als Schulungs- und Behandlungseinrichtung für Typ 2 Diabetiker anerkannt. Akute und chronisch entgleiste Stoffwechselsituationen werden nach den neuesten Richtlinien eingestellt. Die Patienten und ihre Angehörigen erfahren durch ein kompetentes Team von ärztlichen Diabetologen und nach nationalen Richtlinien ausgebildete Diabetesberaterinnen eine strukturierte Schulung. Ein hoher Informationsgrad bezüglich der Stoffwechselerkrankung und der Ernährung sowie ein eigenverantwortlicher Umgang mit den Hilfsmitteln und Therapeutika, ermöglichen dem Diabetiker einen normalen Alltag zu erleben und Folgeerkrankungen wie z. B. Herzinfarkt, Schlaganfall oder Nierenfunktionsschwäche zu vermeiden.

In Zusammenarbeit mit den Frauenärzten betreuen wir Diabetikerinnen während der Schwangerschaft und nach der Entbindung.

Ein besonderer Aufgabenbereich und eine hochkompetente Erfahrung bestehen in der Versorgung des "diabetischen Fußes". Hier betreut ein interdisziplinäres speziell ausgebildetes Team (Diabetologe, interventioneller Radiologe, Gefäßchirurg, spezielle Wundtherapeuten und Orthopädie-Schuhmachermeister) diese oft langwierige Komplikation gemeinsam.

Die **Abteilung Innere Medizin 2** umfasst die Schwerpunkte Kardiologie, Pneumologie sowie Schlafmedizin:

Für die Diagnostik und Behandlung von Patienten mit Herzerkrankungen oder Erkrankungen der Blutgefäße sowie Schlaganfällen stehen im Funktionsbereich der Abteilung modernste Untersuchungsverfahren zur Verfügung. Neben Ruhe- und Belastungs-EKG werden Langzeit-EKG und 24-Stunden-Blutdruckmessungen durchgeführt. Spezielle computergestützte digitale Ultraschallverfahren ermöglichen präzise Einblicke in die Funktion des Herzens und der Gefäße. Durch die Belastungsechokardiographie und die transösophageale Herzultraschalluntersuchung (sog. "Schluckecho") und die Kernspintomographie des Herzens lassen sich sowohl Durchblutungsstörungen als auch Erkrankungen der Herzklappen mit bisher unerreichter Präzision erkennen.

Die Abteilung Innere Medizin 2 verfügt seit einigen Jahren über einen nach modernsten Gesichtspunkten eingerichteten Herzkatheter-Messplatz, an dem alle diagnostischen und therapeutischen Eingriffe am Herzen vorgenommen werden können. Dies betrifft sowohl die Akutbehandlung des Herzinfarktes als auch chronische Durchblutungsstörungen der Herzkranzgefäße und Erkrankungen der Herzklappen. Durch die Anwendung der Ballondilatation und Implantation von Gefäßstützen (sog. Stents) wird häufig eine Operation am offenen Herzen mit Eröffnung des Brustkorbs vermieden. Sollte dennoch eine Herzoperation notwendig werden, arbeiten wir mit auswärtigen herzchirurgischen Zentren eng zusammen.

Modernste Untersuchungstechniken geben uns zudem heute die Möglichkeit, mit speziellen Elektrokathetern Herzrhythmusstörungen zu diagnostizieren, gezielt zu behandeln und mittels Verödung (sog. Ablation) zu heilen.

Zur Behandlung von Patienten mit Ballondilatation und Stent sowie zur Therapie von speziellen Herzrhythmusstörungen ist eine kardiologische Intensiv-Überwachungseinheit mit Rhythmusanalyse eingerichtet.

In Zusammenarbeit mit der chirurgischen Abteilung werden bedarfsangepasste Herzschrittmacher und ICD's implantiert, die später in der Ambulanz der Abteilung überwacht und programmiert werden können.

Der Abteilung steht seit Oktober 2004 ein hochmoderner Kernspintomograph mit der Möglichkeit zur Herzdiagnostik in Betrieb genommen. Damit werden ohne jegliche Strahlenbelastung bisher unerreichte Einblicke in das menschliche Herz möglich. Insbesondere der Nachweis von Infarktfolgen ist alleinig mit der Kernspintomographie möglich. So kann im Sinne einer Früherkennung eine Durchblutungsstörung ohne jegliche Belastung des Patienten erkannt werden.

Der lungen- und bronchialheilkundliche Schwerpunkt befasst sich mit der Prophylaxe, Erkennung und konservativen Behandlung von Lungenerkrankungen, Erkrankungen der Bronchien und des Mediastinums.

Unter ambulanten und stationären Bedingungen ist es möglich, Atemwegserkrankungen wie Asthma, chronische Bronchitis und Lungenemphysem mit speziellen Lungenfunktionsuntersuchungen zu diagnostizieren, einen optimalen Therapieplan zu erstellen und den Verlauf zu beurteilen. Weiter kann mittels Ergospirometrie gleichzeitig das Leistungsvermögen von Herz und Lunge bestimmt werden.

Alle Erkrankungen der Lunge, wie Bronchialkarzinom, Tuberkulose, immunologische Lungenerkrankungen, Infektionen und Fibrosen sowie Erkrankungen des Rippenfells können diagnostiziert und behandelt werden. Hierfür stehen moderne Geräte, wie flexible Bronchoskopie, zur Verfügung. Mittels dieser und anderer erweiterter Technik ist es möglich, Blutungen und Verengungen der Bronchien ohne große Patientenbelastung zu behandeln.

Daneben können in Verbindung mit der thoraxchirurgischen Abteilung des Hauses alle Lungenoperationen - soweit indiziert - auch endoskopisch sowie die zur Vorbereitung auf geplante Operationen notwendigen Untersuchungen durchgeführt werden.

Das DRK Krankenhaus Neuwied besitzt schon seit vielen Jahren ein anerkanntes Schlaflabor mit 6 Plätzen. Es erfüllt die hohen Qualitätsanforderungen der Deutschen Gesellschaft für Schlafforschung und Schlafmedizin und wurde 1998 als Schlaflabor der DGSM akkreditiert.

Alle zugewiesenen Patienten mit Ein- und Durchschlafstörungen sowie starker Tagesschläfrigkeit werden zunächst ambulant behandelt und erst nach Klärung der Ursachen der Schlafstörung stationär aufgenommen. Im Schlaflabor werden dann während der einzelnen Schlafphasen Hirnströme, Muskelaktivität, Herzrhythmus, Bewegungen der Beine und Atmungstätigkeit erfasst (Polysomnographie) und ausgewertet. Die so untersuchten Patienten werden, sofern erforderlich, einer Beatmungstherapie (Maskenbeatmung) zugeführt, die später einer laufenden ambulanten Überwachung bedarf.

### **B-4.3 Medizinisch-pflegerische Leistungsangebote - Innere Medizin**

- Angehörigenbetreuung / -beratung / -seminare (MP03)
- Atemgymnastik (MP04)
- Beratung / Betreuung durch Sozialarbeiter (MP07)
- Berufsberatung / Rehabilitationsberatung (MP08)
- Besondere Formen / Konzepte der Betreuung von Sterbenden (MP09)
- Bobath-Therapie (MP12)
- Entlassungsmanagement (MP15)
- Lymphdrainage (MP24)
- Massage (MP25)

- Physikalische Therapie (MP31)
- Physiotherapie / Krankengymnastik (MP32)
- Präventive Leistungsangebote / Präventionskurse (MP33)
- Spezielle Angebote zur Anleitung und Beratung von Patienten und Angehörigen (MP39)
- Stomatherapie und -beratung (MP45)
- Wärme- u. Kälteanwendungen (MP48)
- Zusammenarbeit mit / Kontakt zu Selbsthilfegruppen (MP52)

#### B-4.4 Nicht-medizinische Serviceangebote - Innere Medizin

- Aufenthaltsräume (SA01)
- Balkon / Terrasse (SA12)
- Besuchsdienst / "Grüne Damen" (SA39)
- Bibliothek (SA22)
- Cafeteria (SA23)
- Dolmetscherdienste (SA41)
- Ein-Bett-Zimmer (SA02)
- Ein-Bett-Zimmer mit eigener Nasszelle (SA03)
- Empfangs- und Begleitdienst für Patienten und Besucher (SA40)
- Faxempfang für Patienten (SA24)
- Fernsehgerät am Bett / im Zimmer (SA14)
- Frei wählbare Essenszusammenstellung (Komponentenwahl) (SA20)
- Internetanschluss am Bett / im Zimmer (SA15)
- Internetzugang (SA27)
- Kiosk / Einkaufsmöglichkeiten (SA28)
- Kirchlich-religiöse Einrichtungen (Kapelle, Meditationsraum) (SA29)
- Klinikeigene Parkplätze für Besucher und Patienten (SA30)
- Kostenlose Getränkebereitstellung (Mineralwasser) (SA21)
- Kühlschrank (SA16)
- Parkanlage (SA33)
- Rollstuhlgerechte Nasszellen (SA06)
- Rundfunkempfang am Bett (SA17)
- Seelsorge (SA42)
- Telefon (SA18)
- Unterbringung Begleitperson (SA09)
- Wäscheservice (SA38)
- Wertfach / Tresor am Bett / im Zimmer (SA19)
- Zwei-Bett-Zimmer (SA10)
- Zwei-Bett-Zimmer mit eigener Nasszelle (SA11)

#### B-4.5 Fallzahlen - Innere Medizin

Vollstationäre Fallzahl: 5485

#### B-4.6 Hauptdiagnosen nach ICD

Rang	ICD-10	Absolute Fallzahl	Umgangssprachliche Bezeichnung
1	I20	1294	Anfallsartige Enge und Schmerzen in der Brust - Angina pectoris
2	G47	678	Schlafstörung

Rang	ICD-10	Absolute Fallzahl	Umgangssprachliche Bezeichnung
3	I21	625	Akuter Herzinfarkt
4	I25	563	Herzkrankheit durch anhaltende Durchblutungsstörungen des Herzens
5	I50	414	Herzschwäche
6	I48	259	Herzrhythmusstörung, ausgehend von den Vorhöfen des Herzens
7	J44	241	Sonstige anhaltende Lungenkrankheit mit Verengung der Atemwege
8	R55	187	Ohnmachtsanfall bzw. Kollaps
9	I10	180	Bluthochdruck ohne bekannte Ursache
10	I47	163	Anfallsweise auftretendes Herzrasen
11	I11	141	Bluthochdruck mit Herzkrankheit
12	I49	132	Sonstige Herzrhythmusstörung
13	J18	124	Lungenentzündung, Erreger vom Arzt nicht näher bezeichnet
14	C34	112	Bronchialkrebs bzw. Lungenkrebs
15	I63	105	Schlaganfall durch Gefäßverschluss - Hirninfarkt
16	G45	82	Kurzzeitige Durchblutungsstörung des Gehirns (TIA) bzw. verwandte Störungen
17	E11	79	Zuckerkrankheit, die nicht zwingend mit Insulin behandelt werden muss - Diabetes Typ-2
18	F10	79	Psychische bzw. Verhaltensstörung durch Alkohol
19	I35	77	Krankheit der Aortenklappe, nicht als Folge einer bakteriellen Krankheit durch Streptokokken verursacht
20	K25	71	Magengeschwür
21	Z45	65	Anpassung und Handhabung eines in den Körper eingepflanzten medizinischen Gerätes
22	A41	63	Sonstige Blutvergiftung (Sepsis)
23	I51	63	Komplikationen einer Herzkrankheit bzw. ungenau beschriebene Herzkrankheit
24	K29	62	Schleimhautentzündung des Magens bzw. des Zwölffingerdarms
25	K92	61	Sonstige Krankheit des Verdauungssystems
26	K52	59	Sonstige Schleimhautentzündung des Magens bzw. des Darms, nicht durch Bakterien oder andere Krankheitserreger verursacht
27	K80	58	Gallensteinleiden
28	R10	53	Bauch- bzw. Beckenschmerzen
29	R07	52	Hals- bzw. Brustschmerzen
30	I42	48	Krankheit der Herzmuskulatur (Kardiomyopathie) ohne andere Ursache

**B-4.7 Prozeduren nach OPS**

Rang	OPS-301	Absolute Fallzahl	Umgangssprachliche Bezeichnung
1	1-275	2440	Katheteruntersuchung des linken Herzteils (Vorhof, Kammer) (z.B. zur Druckmessung) mit Verschieben des Katheters über die Pulsadern
2	1-790	1179	Untersuchung des Schlafes mit Aufzeichnung von Herz- und Atmungsvorgängen
3	8-837	648	Eingriffe am Herzen oder an den Herzkranzgefäßen mittels Kathertertechnik mit Zugang durch die Haut und entlang von Blutgefäßen (z.B. Entfernung von Blutpfropfen, Einlegen von Prothesen/Stents)
4	8-717	384	Einstellung einer nasalen oder mund-nasalen Überdrucktherapie bei schlafbezogenen Atemstörungen
5	3-824	373	Magnetresonanztomographie des Herzens mit Kontrastmittel
6	1-620	368	Spiegelung der Luftröhre und der Bronchien
7	8-522	275	Hochenergetische Strahlentherapie mittels Telekobaltgeräten, Linearbeschleunigern
8	3-052	246	Ultraschalldiagnostik des Herzens mit Zugang durch die Speiseröhre
9	8-800	152	Transfusion von Vollblut, Konzentraten roter Blutkörperchen oder Konzentraten von Blutgerinnungsplättchen
10	1-265	151	Aufzeichnung des Kurvenbilds der elektrischen Aktivität, die bei der Erregungsausbreitung und -rückbildung im Herzen entsteht mittels Herzkatheter (eingeführt über Blutgefäß der Leiste)
11	1-430	141	Spiegelung der Atmungsorganen mit Gewebeprobeentnahme
12	1-273	128	Katheteruntersuchung des rechten Herzteils (Vorhof, Kammer) (z.B. zur Druckmessung)
13	8-640	100	Externe Elektroschocktherapie des Herzrhythmus
14	1-272	85	Kombinierte Untersuchung des linken und rechten Herzens mittels Herzkatheter
15	5-893	72	Abtragung abgestorbener Hautzellen (=chirurgische Wundtoilette) oder Entfernung von erkranktem Gewebe an Haut und Unterhaut
16	1-266	71	Aufzeichnung des Kurvenbilds der elektrischen Aktivität, die bei der Erregungsausbreitung und -rückbildung im Herzen entsteht, ohne Katheter
17	8-152	63	Therapeutisches Einführen einer Punktionskanüle durch die Haut in den Brustkorb
18	3-051	62	Endosonographie des Ösophagus

Rang	OPS-301	Absolute Fallzahl	Umgangssprachliche Bezeichnung
19	8-835	44	Behandlung von Herzrasen durch Zerstörung der auslösenden Herzstrukturen über einen Herzkatheter
20	1-426	30	Perkutane Biopsie an Lymphknoten, Milz und Thymus mit Steuerung durch bildgebende Verfahren
21	1-845	30	Diagnostische perkutane Punktion und Aspiration der Leber
22	1-279	29	Sonstige Untersuchung des Herzens oder von Blutgefäßen mittels eines durch die Blutgefäße vorgeschobenen Katheters (z.B. zur Bestimmung des Herzvolumens)
23	3-053	29	Endosonographie des Magens
24	8-831	27	Legen, Wechsel oder Entfernung eines Katheters in Venen, die direkt zum Herzen führen
25	1-424	26	Entnahme einer Gewebeprobe aus dem Knochenmark
26	3-056	25	Endosonographie des Pankreas
27	1-844	20	Diagnostische perkutane Punktion der Pleurahöhle
28	8-520	20	Oberflächenstrahlentherapie
29	1-276	18	Angiokardiographie als selbständige Maßnahme
30	5-892	16	Sonstige Operationen mit Einschneiden der Haut und Unterhaut (z.B. Entfernung eines Fremdkörpers, Implantation eines Medikamententrägers)

**B-4.8 Ambulante Behandlungsmöglichkeiten**

Bezeichnung der Ambulanz	Ambulanz Innere Medizin 1
Angebotene Leistung	allgemeine fachabteilungsbezogene internistische Leistungen und Sondersprechstunden für Problemfälle aus der Hepatologie, Gastroenterologie, Diabetologie, sonstigen Stoffwechselerkrankungen, Hämatologie und Onkologie; sowie im Speziellen: Grund- und Spezialschulungen bei diabetischen Patienten (z.B. Schulungen in türkischer Sprache, Pumpenschulungen, Hypertonieschulungen), Diabetologische Fußambulanz, Endoskopien (Gastroskopie, Coloskopie, ERCP, Endosonographie incl. Rektalsonographie, Minisonde), Manometrie im Magen-Darm-Trakt, pH-Metrie (Säure-/Basengehalt-Messungen im Magen-Darm-Trakt), Kapsel-Endoskopie;
Art der Ambulanz	Chefarztambulanz und Ermächtigungsambulanz Hr. Dr. Gickler



Bezeichnung der Ambulanz	Ambulanz Innere Medizin 2
Angebotene Leistung	<p>allgemeine fachabteilungsbezogene internistische Leistungen und Sondersprechstunden für Problemfälle aus der: Kardiologie, Pneumologie, Schlafmedizin;</p> <p>sowie im Speziellen: Schrittmacher- und Defibrillatoren-kontrolle, Belastungs-EKG; Echokardiographie, Kardio-Magnetresonanztomographie (Herzultraschall über die Speiseröhre), Linksherzkatheter, Ballondilatation und Stentimplantation der Herzkranzgefäße, Lungenfunktion, Spiroergometrie, Bronchoskopie (Lungenspiegelung), Schlaflaborvoruntersuchungen (Screening);</p>
Art der Ambulanz	Chefarztambulanz Hr. Dr. Lauck, Ermächtigungsambulanzen der Fachärzte

#### B-4.9 Ambulante Operationen nach § 115b SGB V

Rang	OPS-301	Absolute Fallzahl	Umgangssprachliche Bezeichnung
1	1-275	<=5	Katheteruntersuchung des linken Herzteils (Vorhof, Kammer) (z.B. zur Druckmessung) mit Vorschieben des Katheters über die Pulsadern

#### B-4.10 Zulassung zum Durchgangs-Arztverfahren der Berufsgenossenschaft

Arzt mit ambulanter D-Arzt-Zulassung vorhanden: Nein

Stationäre BG-Zulassung: Nein

## B-4.11 Apparative Ausstattung

- Angiographiegerät (AA01)
  - Belastungs-EKG / Ergometrie (AA03)
  - Bodyplethysmographie (AA05)
  - Computertomograph (CT) (AA08) (24h-Notfallverfügbarkeit)
  - Elektrophysiologische Messeinheit (AA00)
  - Endoskop (AA12)
  - Geräte der invasiven Kardiologie (z.B. Herzkatheterlabor, Ablationsgenerator, Kardioversionsgerät, Herzschrittmacherlabor) (AA13) (24h-Notfallverfügbarkeit)
  - Geräte für Nierenersatzverfahren (Hämofiltration, Dialyse, Peritonealdialyse) (AA14) (24h-Notfallverfügbarkeit)
- Intensivmedizinische Betreuung und Zusammenarbeit mit der Dialysepraxis Dr. Treiber und Dr. Surrees im Hause
- Geräte zur Strahlentherapie (AA16)  
in Kooperation mit der Praxis für Strahlentherapie Dr. Thilmann
  - Hochfrequenzthermotherapiegerät (AA18)
  - Kipptisch (z.B. zur Diagnose des orthostatischen Syndroms) (AA19)
  - Laser (AA20)
  - Magnetresonanztomograph (MRT) (AA22) (24h-Notfallverfügbarkeit)
  - Röntgengerät / Durchleuchtungsgerät (z.B. C-Bogen) (AA27) (24h-Notfallverfügbarkeit)
  - Schlaflabor (AA28)
  - Sonographiegerät / Dopplersonographiegerät (AA29)
  - Sonstige (AA00)
  - Spiroergometrie (AA00)
  - Spirometrie / Lungenfunktionsprüfung (AA31)

## B-4.12 Personelle Ausstattung

### B-4.12.1 Ärzte

	Anzahl
Ärzte insgesamt (außer Belegärzte)	27,0
Davon Fachärzte	14,0
Belegärzte (nach § 121 SGB V)	0,0

#### Fachexpertise der Abteilung

- Innere Medizin und SP Gastroenterologie (AQ26)  
Der Chefarzt der Abteilung Innere Medizin 1 hat die Fachkunde und die betreffende Weiterbildungsermächtigung in der Gastroenterologie für 24 Monate.
- Innere Medizin und SP Kardiologie (AQ28)  
Der Chefarzt der Abteilung Innere Medizin 2 hat die Fachkunde und die betreffende Weiterbildungsermächtigung in der Kardiologie für 24 Monate.
- Innere Medizin und SP Pneumologie (AQ30)  
Der Facharzt Hr. Dr. Groth die Fachkunde und die betreffende Weiterbildungsermächtigung in der Pneumologie für 24 Monate.
- Diabetologie (ZF07)
- Notfallmedizin (ZF28)
- Sportmedizin (ZF44)

- Schlafmedizin (ZF39)  
Der Facharzt Hr. Dr. Groth hat die Fachkunde und die betreffende Weiterbildungsermächtigung in der Schlafmedizin für 24 Monate.
- Sonstige Facharztqualifikation (AQ00)  
Innere Medizin:  
Die Chefarzte der Abteilungen für Innere Medizin haben die Fachkunde und die betreffende Weiterbildungsermächtigung gemeinsam für 72 Monate.

#### B-4.12.2 Pflegepersonal

	Anzahl
Pflegekräfte insgesamt	99,3
Examinierte Pflegekräfte	94,1
Examinierte Pflegekräfte mit Fachweiterbildung	19,0

#### B-4.12.3 Spezielles therapeutisches Personal

- Arzthelfer (SP02)
- Diabetesberater (SP00)
- Diätassistenten (SP04)
- Masseur / Medizinische Bademeister (SP15)
- Physiotherapeuten (SP21)
- Sozialarbeiter (SP25)
- Wundmanager (SP28)

## **B-5 Anästhesie und Intensivmedizin**

### **B-5.1 Allgemeine Angaben - Anästhesie und Intensivmedizin**

Fachabteilung:	Anästhesie und Intensivmedizin
Art:	Hauptabteilung
Chefarzt:	Herr PD Dr. Armin Rieger
Ansprechpartner:	Vorzimmer Frau Mais
Hausanschrift:	Marktstraße 104 56564 Neuwied
Telefon:	02631 98-1711
Fax:	02631 98-1740
URL:	<a href="http://www.drk-kh-neuwied.de/">http://www.drk-kh-neuwied.de/</a>
E-Mail:	<a href="mailto:anaesthesie@drk-kh-neuwied.de">mailto:anaesthesie@drk-kh-neuwied.de</a>

### **B-5.2 Versorgungsschwerpunkte - Anästhesie und Intensivmedizin**

Die Abteilung für Anästhesie und Intensivmedizin versorgt bei Operationen jährlich rund 5.000 Patienten. Die interdisziplinäre Intensivstation verfügt über 12 Betten. Hier werden pro Jahr rund 800 Patienten behandelt.

Alle modernen Narkoseverfahren mit vollständiger Bewusstseinsausschaltung sowie alle gängigen Methoden zur Betäubung von Teilbereichen des Körpers (Regionalanästhesie) werden durchgeführt.

- Versorgungsschwerpunkt in sonstigem medizinischen Bereich (VS00)  
Anästhesie und Intensivmedizin

Das Ärzte- und Pflegeteam der Abteilung für Anästhesie und Intensivmedizin ist zuständig für die Durchführung von Narkosen bei Operationen und diagnostischen Eingriffen, für die Behandlung von Schmerzzuständen nach Operationen und für die Versorgung schwerstkranker Patienten auf der Intensivstation.

Die vier Operationssäle des zentralen Operationstraktes und der Augen-Operationssaal sind nach dem technisch neuesten Stand ausgestattet. Hier werden jährlich rund 5000 Narkosen durchgeführt. Eingriffe aller operativen Abteilungen unseres Hauses (Chirurgie, Gynäkologie, Neurochirurgie, Orthopädie, HNO, Augenheilkunde) werden von uns anästhesiologisch betreut. Zur Anwendung kommen alle gängigen und modernen Verfahren der Allgemeinanästhesie (Vollnarkose) und der Regionalanästhesie (Teilnarkose).

Besonderen Wert legen wir darauf, möglichst schonende Narkoseverfahren anzuwenden und Schmerzen nach Operationen effektiv zu behandeln, so dass Sie sich nach der Narkose schnell wieder erholen. Hierzu trägt auch die wirksame Schmerztherapie über Medikamentenpumpen oder die Schmerzausschaltung durch Nervenblockaden bei. Übelkeit und Erbrechen sind nach Narkosen selten geworden. Es werden von uns alle Anstrengungen unternommen, dass Sie sich nach einer Operation rasch wieder wohl fühlen.

Durch den Einsatz moderner, sehr gut verträglicher Narkosemittel sind zahlreiche kleine Eingriffe auch ambulant durchführbar. Viele Patienten können nach kleineren Operationen bereits am Operationstag wieder nach Hause gehen.

Auf unserer 12 Betten umfassende Intensivstation werden jährlich rund 800 Patienten mit lebensbedrohlichen Erkrankungen behandelt. Unser Tätigkeitsgebiet erstreckt sich hierbei von der Überwachung und Betreuung nach großen chirurgischen Eingriffen (z. B. nach Lungenchirurgie, Bauchchirurgie) über die Behandlung des akuten Herzinfarktes bis hin zur Therapie des schweren akuten Lungen- oder Nierenversagens. Neben sieben modernen Beatmungsgeräten stehen zwei leistungsfähige Geräte zur Nierenersatztherapie (Blutwäsche) zur Verfügung. Zur Überwachung von Herz und Kreislauf werden modernste Messtechniken verwendet. Wir nutzen unser spezielles Wissen, um Störungen lebenswichtiger Organfunktionen zu behandeln. Ein weiterer Schwerpunkt ist die Diagnose und Behandlung generalisierter Entzündungsreaktionen (Blutvergiftung, Sepsis). Die enge Zusammenarbeit mit allen Disziplinen unseres Hauses und die Kooperation mit der Universitätsklinik Bonn gewährleistet eine Patientenversorgung nach dem neuesten Stand des medizinischen Wissens.

Nicht zuletzt sind wir auch außerhalb des Krankenhauses für Sie im Einsatz. Fachkundige Ärztinnen und Ärzte der Abteilung sind regelmäßig mit dem Notarztwagen vor Ort und helfen bei lebensbedrohlichen Notfällen zu Hause oder bei Unfällen.

### **B-5.3 Medizinisch-pflegerische Leistungsangebote - Anästhesie und Intensivmedizin**

- Atemgymnastik (MP04)
- Basale Stimulation (MP06)
- Beratung / Betreuung durch Sozialarbeiter (MP07)
- Besondere Formen / Konzepte der Betreuung von Sterbenden (MP09)
- Physiotherapie / Krankengymnastik (MP32)
- Schmerztherapie / -management (MP37)
- Bobath-Therapie (MP12)

### **B-5.4 Nicht-medizinische Serviceangebote - Anästhesie und Intensivmedizin**

- Sonstiges (SA00)  
Übernachtungsmöglichkeit für Angehörige im Gästehaus.

### B-5.5 Fallzahlen - Anästhesie und Intensivmedizin

Vollstationäre Fallzahl: 160

Gemäß den gesetzlichen Bestimmungen werden nur 160 Fälle ausgewiesen. Im Gegensatz zur gesetzlichen Zählweise sind in unserer intensivmedizinischen Abteilung 842 Patienten während ihres stationären Aufenthaltes behandelt worden.

Das Leistungsspektrum 2006 lag bei 161 Beatmungsfällen bei über 27.000 Beatmungstunden.

Bei unseren intensivmedizinisch betreuten Patientenfällen wurden 69 Haemofiltrationen im Berichtsjahr durchgeführt.

### B-5.6 Hauptdiagnosen nach ICD

Rang	ICD-10	Absolute Fallzahl	Umgangssprachliche Bezeichnung
1	A41	7	Sonstige Blutvergiftung (Sepsis)
2	I61	7	Schlaganfall durch Blutung innerhalb des Gehirns
3	J44	6	Sonstige anhaltende Lungenkrankheit mit Verengung der Atemwege
4	F10	<=5	Psychische bzw. Verhaltensstörung durch Alkohol
5	F19	<=5	Psychische bzw. Verhaltensstörung durch Gebrauch mehrerer Substanzen oder Konsum anderer bewusstseinsverändernder Substanzen
6	I26	<=5	Verschluss eines Blutgefäßes in der Lunge durch ein Blutgerinnsel - Lungenembolie
7	J18	<=5	Lungenentzündung, Erreger vom Arzt nicht näher bezeichnet
8	J96	<=5	Störung der Atmung mit ungenügender Aufnahme von Sauerstoff ins Blut
9	T42	<=5	Vergiftung durch Medikamente gegen Krampfanfälle, durch Schlaf- und Beruhigungsmittel bzw. durch Mittel gegen die Parkinson-Krankheit
10	I20	<=5	Anfallsartige Enge und Schmerzen in der Brust - Angina pectoris
11	S06	<=5	Verletzung des Schädelinneren
12	T50	<=5	Vergiftung durch harntreibende Medikamente oder sonstige oder vom Arzt nicht näher bezeichnete Medikamente, Drogen bzw. biologisch aktive Substanzen
13	E11	<=5	Zuckerkrankheit, die nicht zwingend mit Insulin behandelt werden muss - Diabetes Typ-2
14	I33	<=5	Akute oder weniger heftig verlaufende (subakute) Entzündung der Herzklappen

Rang	ICD-10	Absolute Fallzahl	Umgangssprachliche Bezeichnung
15	I42	<=5	Krankheit der Herzmuskulatur (Kardiomyopathie) ohne andere Ursache
16	I46	<=5	Herzstillstand
17	I70	<=5	Arterienverkalkung
18	K56	<=5	Darmverschluss (Ileus) ohne Eingeweidebruch
19	K57	<=5	Krankheit des Dickdarms mit vielen kleinen Ausstülpungen der Schleimhaut - Divertikulose
20	K70	<=5	Leberkrankheit durch Alkohol
21	T39	<=5	Vergiftung durch Einnahme schmerzstillender und fiebersenkender Medikamente, die nicht mit Morphinum verwandt sind
22	T78	<=5	Unerwünschte Nebenwirkung
23	D53	<=5	Blutarmut durch sonstige Fehlernährung
24	F15	<=5	Psychische bzw. Verhaltensstörung durch andere anregende Substanzen, einschließlich Koffein
25	F32	<=5	Phase der Niedergeschlagenheit - Depressive Episode
26	G41	<=5	Anhaltende Serie von aufeinander folgenden Krampfanfällen
27	I31	<=5	Sonstige Krankheit des Herzbeutels (Perikard)
28	I35	<=5	Krankheit der Aortenklappe, nicht als Folge einer bakteriellen Krankheit durch Streptokokken verursacht
29	I49	<=5	Sonstige Herzrhythmusstörung
30	I62	<=5	Sonstige Blutung innerhalb des Gehirns, nicht durch eine Verletzung bedingt

### B-5.7 Prozeduren nach OPS

Rang	OPS-301	Absolute Fallzahl	Umgangssprachliche Bezeichnung
1	8-930	558	Kontinuierliche elektronische Überwachung (über Bildschirm) von Atmung, Herz und Kreislauf
2	8-831	380	Legen, Wechsel oder Entfernung eines Katheters in Venen, die direkt zum Herzen führen
3	8-931	307	Kontinuierliche elektronische Überwachung (über Bildschirm) von Atmung, Herz und Kreislauf mit Messung des zentralen Venendruckes
4	8-980	303	Intensivmedizinische Komplexbehandlung (Basisprozedur)
5	8-900	219	Narkose über eine intravenöse Infusion von Narkosemitteln
6	8-800	129	Transfusion von Vollblut, Konzentraten roter Blutkörperchen oder Konzentraten von Blutgerinnungsplättchen

Rang	OPS-301	Absolute Fallzahl	Umgangssprachliche Bezeichnung
7	8-910	93	Schmerztherapie durch Injektion von Medikamenten in den Rückenmarkkanal
8	8-701	84	Einfache Einführung einer kurzes Schlauches (=Tubus) in die Luftröhre zur Offenhaltung der Atemwege
9	8-853	70	Hämofiltration
10	8-837	69	Eingriffe am Herzen oder an den Herzkranzgefäßen mittels Kathertertechnik mit Zugang durch die Haut und entlang von Blutgefäßen (z.B. Entfernung von Blutpfropfen, Einlegen von Prothesen/Stents)
11	8-706	62	Anlegen einer Maske zur maschinellen Beatmung
12	8-771	58	Herzwiederbelebung
13	8-810	44	Transfusion von Blutplasma, Blutplasmabestandteilen oder gentechnisch hergestellten Plasmaeiweißen
14	8-770	34	Maßnahmen für die Atmung im Rahmen der Reanimation
15	8-176	26	Therapeutische Spülung des Bauchraumes bei liegender Drainage und temporärem Bauchdeckenverschluss
16	8-640	26	Externe Elektroschocktherapie des Herzrhythmus
17	8-144	16	Therapeutische Ableitung von Körperflüssigkeiten der Lungenfellhöhle (z. B. Bülaudrainage)
18	8-832	16	Legen, Wechsel und Entfernung eines Katheters in die A. pulmonalis
19	8-152	14	Therapeutisches Einführen einer Punktionskanüle durch die Haut in den Brustkorb
20	5-572	13	Anlegen eines künstlichen Blasenausgangs
21	8-020	13	Therapeutische Einspritzung (=Injektion) in Organe und Gewebe
22	8-642	13	Temporäre interne elektrische Stimulation des Herzrhythmus
23	8-607	10	Hypothermiebehandlung
24	5-984	9	Mikrochirurgische Technik
25	8-177	9	Therapeutische Spülung des Retroperitonealraumes bei liegender Drainage und temporärem Bauchdeckenverschluss
26	8-136	8	Einlegen, Wechsel oder Entfernung eines Harnleiterkatheters
27	8-390	8	Lagerungsbehandlung
28	8-839	8	Sonstige Formen der therapeutischen Katheterisierung und Kanüleneinlage in Herz oder Blutgefäße (z.B. Einführung einer Ballonpumpe in die Hauptschlagader)
29	8-919	7	Komplexe Akutschmerzbehandlung



Rang	OPS-301	Absolute Fallzahl	Umgangssprachliche Bezeichnung
30	5-893	6	Abtragung abgestorbener Hautzellen (=chirurgische Wundtoilette) oder Entfernung von erkranktem Gewebe an Haut und Unterhaut

### B-5.7.1 Weitere Kompetenzprozeduren

Weitere besondere Verfahren sind:

Intraaortale Gegenpulsation (mechanische Kreislaufstützung) und die

Bestimmung des Herzminutenvolumens und der Flüssigkeitsfüllung des Kreislaufs und der Gewebe (PiCCO-System).

### B-5.8 Ambulante Behandlungsmöglichkeiten

Bezeichnung der Ambulanz	Anästhesieambulanz
Angebotene Leistung	Ambulante Narkosen-Vorbereitung und -Nachsorge im Rahmen des "Ambulanten Operierens" nach §115b SGB V
Art der Ambulanz	Chefarztambulanz und Ermächtigungsambulanz Hr. PD Dr. Rieger

### B-5.9 Ambulante Operationen nach § 115b SGB V

Nicht zutreffend.

### B-5.10 Zulassung zum Durchgangs-Arztverfahren der Berufsgenossenschaft

Arzt mit ambulanter D-Arzt-Zulassung vorhanden: Nein

Stationäre BG-Zulassung: Nein

### B-5.11 Apparative Ausstattung

- Angiographiegerät (AA01)
- Bodyplethysmographie (AA05)
- Computertomograph (CT) (AA08) (24h-Notfallverfügbarkeit)
- Elektroenzephalographiegerät (EEG) (AA10)
- Endoskop (AA12)
- Geräte der invasiven Kardiologie (z.B. Herzkatheterlabor, Ablationsgenerator, Kardioversionsgerät, Herzschrittmacherlabor) (AA13) (24h-Notfallverfügbarkeit)
- Geräte für Nierenersatzverfahren (Hämofiltration, Dialyse, Peritonealdialyse) (AA14) (24h-Notfallverfügbarkeit)
- Intraaortale Ballonpumpe (Herzunterstützungs-System) (AA00)
- Langzeitbeatmungsgeräte (AA00)
- Magnetresonanztomograph (MRT) (AA22) (24h-Notfallverfügbarkeit)
- Narkose-Beatmungsgeräte (AA00)

- Röntgengerät / Durchleuchtungsgerät (z.B. C-Bogen) (AA27) (24h-Notfallverfügbarkeit)
- Sonographiegerät / Dopplersonographiegerät (AA29)
- Spirometrie / Lungenfunktionsprüfung (AA31)
- Zentrales Herz-Kreislauf-Monitoring (AA00)

## B-5.12 Personelle Ausstattung

### B-5.12.1 Ärzte

	Anzahl
Ärzte insgesamt (außer Belegärzte)	11,7
Davon Fachärzte	4,0
Belegärzte (nach § 121 SGB V)	0,0

Fachexpertise der Abteilung

- Anästhesiologie (AQ01)  
Der Chefarzt der Abteilung hat das Europäische Facharztexamen (Diplome of the European Academy of Anaesthesiology) und ist habilitiert im Fachgebiet Anästhesiologie und Intensivmedizin. Er besitzt die Lehrbefugnis und Lehrerlaubnis an der Friedrich-Wilhelms-Universität Bonn.  
Die Weiterbildungsermächtigung für das Fachgebiet beträgt 48 Monate.
- Intensivmedizin (ZF15)  
Der Chefarzt der Abteilung hat die Fachkunde "Spezielle Intensivmedizin" und die betreffende Weiterbildungsermächtigung für 6 Monate.
- Notfallmedizin (ZF28)

### B-5.12.2 Pflegepersonal

	Anzahl
Pflegekräfte insgesamt	29,7
Examinierte Pflegekräfte	29,7
Examinierte Pflegekräfte mit Fachweiterbildung	19,0

### B-5.12.3 Spezielles therapeutisches Personal

- Physiotherapeuten (SP21)
- Sozialarbeiter (SP25)
- Wundmanager (SP28)

## B-6 Augenheilkunde

### B-6.1 Allgemeine Angaben - Augenheilkunde

Fachabteilung:	Augenheilkunde
Art:	Belegabteilung
Belegärzte:	Hr. Dr. Peter Bäumges Hr. Dr. Dietmar Johann Hr. Dr. Gerhard Looke Fr. Kerstin Lichtenberg Hr. Dr. Wolfgang Radetzky Hr. Mathias Specht Hr. Dr. Michael Steffen;
Ansprechpartner:	Augenstation
Hausanschrift:	Marktstraße 104 56564 Neuwied
Telefon:	02631 98-1200
Fax:	02631 98-1002
URL:	<a href="http://www.drk-kh-neuwied.de/">http://www.drk-kh-neuwied.de/</a>
E-Mail:	<a href="mailto:augenstation@drk-kh-neuwied.de">mailto:augenstation@drk-kh-neuwied.de</a>

### B-6.2 Versorgungsschwerpunkte - Augenheilkunde

Die Belegabteilung für Augenheilkunde verfügt über 13 Betten und einen eigenen separaten Operationstrakt mit 2 modern eingerichteten Operationssälen.

Bei grauem Star werden operativ künstliche Linsen implantiert, bei grünem Star Operationen zur Augendrucksenkung durchgeführt. Zu den Routineeingriffen gehören die Korrekturen von Augenfehlern (Schieloperationen). Daneben werden Netzhautablösungen und Glaskörpererkrankungen operativ behandelt. Zum weiteren Leistungsspektrum der Abteilung zählen Korrekturen an den Augenlidern und Operationen an den Tränenwegen.

- Diagnostik und Therapie des Glaukoms (VA07)
- Diagnostik und Therapie sonstiger Krankheiten des Auges und der Augenanhangsgebilde (VA16)
- Diagnostik und Therapie von Erkrankungen der Aderhaut und der Netzhaut (VA06)
- Diagnostik und Therapie von Erkrankungen der Augenmuskeln, Störungen der Blickbewegungen sowie Akkommodationsstörungen und Refraktionsfehler (VA10)
- Diagnostik und Therapie von Erkrankungen der Konjunktiva (VA03)
- Diagnostik und Therapie von Erkrankungen der Linse (VA05)
- Diagnostik und Therapie von Erkrankungen der Sklera, der Hornhaut, der Iris und des Ziliarkörpers (VA04)

- Diagnostik und Therapie von Erkrankungen des Augenlides, des Tränenapparates und der Orbita (VA02)
- Diagnostik und Therapie von Erkrankungen des Glaskörpers und des Augapfels (VA08)
- Diagnostik und Therapie von Erkrankungen des Sehnervs und der Sehbahn (VA09)
- Diagnostik und Therapie von Sehstörungen und Blindheit (VA11)
- Diagnostik und Therapie von strabologischen und neuroophthalmologischen Erkrankungen (VA14)
- Diagnostik und Therapie von Tumoren des Auges und der Augenanhangsgebilde (VA01)

### **B-6.3 Medizinisch-pflegerische Leistungsangebote - Augenheilkunde**

- Angehörigenbetreuung / -beratung / -seminare (MP03)
- Diabetiker-Schulung (MP13)
- Diät- und Ernährungsberatung (MP14)
- Entlassungsmanagement (MP15)

### **B-6.4 Nicht-medizinische Serviceangebote - Augenheilkunde**

- Aufenthaltsräume (SA01)
- Balkon / Terrasse (SA12)
- Besuchsdienst / "Grüne Damen" (SA39)
- Bibliothek (SA22)
- Cafeteria (SA23)
- Dolmetscherdienste (SA41)
- Ein-Bett-Zimmer (SA02)
- Ein-Bett-Zimmer mit eigener Nasszelle (SA03)
- Empfangs- und Begleitdienst für Patienten und Besucher (SA40)
- Faxempfang für Patienten (SA24)
- Fernsehgerät am Bett / im Zimmer (SA14)
- Frei wählbare Essenszusammenstellung (Komponentenwahl) (SA20)
- Kiosk / Einkaufsmöglichkeiten (SA28)
- Kirchlich-religiöse Einrichtungen (Kapelle, Meditationsraum) (SA29)
- Klinikeigene Parkplätze für Besucher und Patienten (SA30)
- Kostenlose Getränkebereitstellung (Mineralwasser) (SA21)
- Mutter-Kind-Zimmer (SA05)
- Parkanlage (SA33)
- Rollstuhlgerechte Nasszellen (SA06)
- Rundfunkempfang am Bett (SA17)
- Seelsorge (SA42)
- Telefon (SA18)
- Unterbringung Begleitperson (SA09)
- Wäscheservice (SA38)
- Wertfach / Tresor am Bett / im Zimmer (SA19)
- Zwei-Bett-Zimmer (SA10)
- Zwei-Bett-Zimmer mit eigener Nasszelle (SA11)

### **B-6.5 Fallzahlen - Augenheilkunde**

Vollstationäre Fallzahl: 1733

**B-6.6 Hauptdiagnosen nach ICD**

Rang	ICD-10	Absolute Fallzahl	Umgangssprachliche Bezeichnung
1	H25	1519	Grauer Star im Alter - Katarakt
2	H26	56	Sonstiger Grauer Star
3	H50	41	Sonstiges Schielen
4	H35	37	Sonstige Krankheit bzw. Veränderung der Netzhaut
5	H02	13	Sonstige Krankheit bzw. Veränderung des Augenlides
6	H43	13	Krankheit bzw. Veränderung des Glaskörpers
7	H40	12	Grüner Star - Glaukom
8	H33	9	Netzhautablösung bzw. Netzhautriss
9	H27	6	Sonstige Krankheit bzw. Veränderung der Linse
10	H11	<=5	Sonstige Krankheit bzw. Veränderung der Bindehaut

**B-6.7 Prozeduren nach OPS**

Rang	OPS-301	Absolute Fallzahl	Umgangssprachliche Bezeichnung
1	5-144	1575	Extrakapsuläre Extraktion der Linse [ECCE]
2	5-154	85	Sonstige Operationen zur Befestigung der Netzhaut des Auges bei Netzhautablösungen
3	5-158	59	Entfernung des Augenglaskörpers mit einem Saugschneidegeräten über einen Zugang durch den Pupillenmuskel (=Ziliarkörper) des Auges
4	5-156	52	Andere Operationen an der Retina
5	5-10b	36	Schwächende Eingriffe an einem geraden Augenmuskel
6	5-10a	35	Verstärkende Eingriffe an einem geraden Augenmuskel
7	5-093	20	Korrekturoperation bei Entropium und Ektropium
8	5-139	19	Andere Operationen an Sklera, vorderer Augenkammer, Iris und Corpus ciliare
9	5-131	18	Senkung des Augeninnendruckes durch filtrierende Operationen
10	5-136	9	Andere Iridektomie und Iridotomie

**B-6.8 Ambulante Behandlungsmöglichkeiten**

Nicht zutreffend.

### B-6.9 Ambulante Operationen nach § 115b SGB V

Die Abteilung ist eine Belegarztabteilung. Nach gesetzlichen Vorgaben handelt es sich bei ambulanten Operationen/Eingriffen eines Belegarztes in den Räumlichkeiten eines Krankenhauses nicht um Operationen nach §115b SGBV.

### B-6.10 Zulassung zum Durchgangs-Arztverfahren der Berufsgenossenschaft

Arzt mit ambulanter D-Arzt-Zulassung vorhanden: Nein

Stationäre BG-Zulassung: Nein

### B-6.11 Apparative Ausstattung

- Angiographiegerät (AA01)
- Belastungs-EKG / Ergometrie (AA03)
- Computertomograph (CT) (AA08) (24h-Notfallverfügbarkeit)
- Elektroenzephalographiegerät (EEG) (AA10)
- Laser (AA20)
- Magnetresonanztomograph (MRT) (AA22) (24h-Notfallverfügbarkeit)
- Röntgengerät / Durchleuchtungsgerät (z.B. C-Bogen) (AA27) (24h-Notfallverfügbarkeit)
- Sonographiegerät / Dopplersonographiegerät (AA29)

### B-6.12 Personelle Ausstattung

#### B-6.12.1 Ärzte

	Anzahl
Ärzte insgesamt (außer Belegärzte)	0,0
Davon Fachärzte	0,0
Belegärzte (nach § 121 SGB V)	7,0

Fachexpertise der Abteilung

- Augenheilkunde (AQ04)  
Die Chefärzte der Abteilung haben die Fachkunde und die betreffende Weiterbildungsermächtigung in der Augenheilkunde:  
Dres. Johann und Bäumges für 18 Monate, Dres.Radetzky und Looke für 48 Monate.

**B-6.12.2 Pflegepersonal**

	<b>Anzahl</b>	<b>Kommentar / Ergänzung</b>
Pflegekräfte insgesamt	10,0	Gesamtanzahl der Stationseinheit der Fachbereiche Augen- und Hals-Nasen-Ohrenheilkunde
Examierte Pflegekräfte	9,8	Gesamtanzahl der Stationseinheit der Fachbereiche Augen- und Hals-Nasen-Ohrenheilkunde
Examierte Pflegekräfte mit Fachweiterbildung	3,5	Gesamtanzahl der Stationseinheit der Fachbereiche Augen- und Hals-Nasen-Ohrenheilkunde

**B-6.12.3 Spezielles therapeutisches Personal**

- Diätassistenten (SP04)
- Diabetesberater (SP00)

## **B-7 Hals-, Nasen-, Ohrenheilkunde**

### **B-7.1 Allgemeine Angaben - Hals-, Nasen-, Ohrenheilkunde**

Fachabteilung:	Hals-, Nasen-, Ohrenheilkunde
Art:	Belegabteilung
Belegarzt:	Herr Dr. Schneider
Ansprechpartner:	Hals-Nasen-Ohrenstation
Hausanschrift:	Marktstraße 104 56564 Neuwied
Telefon:	02631 98-1210
Fax:	02631 98-1002
URL:	<a href="http://www.drk-kh-neuwied.de">http://www.drk-kh-neuwied.de</a> <a href="http://www.hnoschneider.de/">http://www.hnoschneider.de/</a>
E-Mail:	<a href="mailto:hno-station@drk-kh-neuwied.de">mailto:hno-station@drk-kh-neuwied.de</a>

### **B-7.2 Versorgungsschwerpunkte - Hals-, Nasen-, Ohrenheilkunde**

Die Belegabteilung für HNO-Krankheiten, Kopf- und Halschirurgie (6 Betten) bietet Hilfe bei allen Erkrankungen des Fachgebietes.

Mit konservativen Methoden werden Entzündungen, Hör- und Gleichgewichtsstörungen und Nervenlähmungen behandelt. Sämtliche Operationen des Kopf- und Halsbereiches, der Schilddrüse sowie die Traumatologie des gesamten Fachgebietes werden in der Abteilung durchgeführt, teilweise mit mikrochirurgischen Methoden.

Ästhetische Korrekturen im Bereich von Ohren und Nasen gehören ebenfalls zum Leistungsspektrum.

- Diagnostik und Therapie der Krankheiten der Mundhöhle (VH14)
- Diagnostik und Therapie von Erkrankungen der Nasennebenhöhlen (VH10)
- Diagnostik und Therapie von Erkrankungen des Kehlkopfes (VH16)
- Diagnostik und Therapie von Infektionen der oberen Atemwege (VH08)
- Diagnostik und Therapie von Krankheiten des äußeren Ohres (VH01)
- Diagnostik und Therapie von Krankheiten des Innenohres (VH03)
- Diagnostik und Therapie von Krankheiten des Mittelohres und des Warzenfortsatzes (VH02)
- Operative Fehlbildungskorrektur des Ohres (VH06)

Der ambulante Bereich der Belegarztpraxis umfasst sämtliche Maßnahmen des Fachgebietes.

#### Schwerpunkte der konservativen Behandlung:

- alle akuten entzündlichen Erkrankungen im Kopf- Halsgebiet,



- akute Hör- und Gleichgewichtsstörungen (Hörsturz und Gleichgewichtsausfall),
- Gesichtsnervenlähmung (Fazialisparese)

#### Schwerpunkte der operativen Behandlung:

- mikrochirurgische Behandlung von Erkrankungen der Ohren, Chirurgie der Nase und Nasennebenhöhlen (z.B. endonasale endoskopische Nasennebenhöhlenoperationen)
- Tonsillektomien und Adenektomien (Gaumen- und Rachenmandeloperationen)
- Diagnostik und Therapie benigner und maligner Erkrankungen des Kopf- und Halsbereiches im besonderen der oberen Luft- und Speisewege, sowie chirurgische Behandlung des Kehlkopfes
- ästhetische und plastisch-rekonstruktive Chirurgie des Gesichts- und Halsbereiches (Ohrmuschelanlegeplastiken, Nasenplastiken, Gesichts- und Halshautveränderungen)
- Wiederherstellungschirurgie nach Unfällen
- Endoskopie der oberen Luft- und Speisewege (Fremdkörperentfernung, Biopsien)
- 

#### Spezielle Untersuchungsverfahren:

- Hör- und Gleichgewichtsuntersuchungen, Pädaudiologie und Neurootologie, Hörgeräteüberprüfungen
- Diagnostik und Therapie der Hirnnerven z.B. Gesichtsnerven- lähmungen, Schluckstörungen, Stimmbandlähmungen, Geruchs- und Geschmackstörungen
- Diagnostik von Stimm- und Sprachstörungen
- Ultraschall des gesamten Kopf- Halsgebietes
- Diagnostik und Therapie nächtlicher Atemregulationsstörungen (Schnarchen)
- Allergologie des Fachgebietes / Hyposensibilisierung

### **B-7.3 Medizinisch-pflegerische Leistungsangebote - Hals-, Nasen-, Ohrenheilkunde**

- Angehörigenbetreuung / -beratung / -seminare (MP03)
- Entlassungsmanagement (MP15)

### **B-7.4 Nicht-medizinische Serviceangebote - Hals-, Nasen-, Ohrenheilkunde**

- Aufenthaltsräume (SA01)
- Balkon / Terrasse (SA12)
- Besuchsdienst / "Grüne Damen" (SA39)
- Bibliothek (SA22)
- Cafeteria (SA23)
- Dolmetscherdienste (SA41)
- Ein-Bett-Zimmer (SA02)
- Ein-Bett-Zimmer mit eigener Nasszelle (SA03)
- Empfangs- und Begleitdienst für Patienten und Besucher (SA40)
- Faxempfang für Patienten (SA24)
- Fernsehgerät am Bett / im Zimmer (SA14)
- Frei wählbare Essenszusammenstellung (Komponentenwahl) (SA20)
- Kiosk / Einkaufsmöglichkeiten (SA28)
- Kirchlich-religiöse Einrichtungen (Kapelle, Meditationsraum) (SA29)
- Klinikeigene Parkplätze für Besucher und Patienten (SA30)
- Kostenlose Getränkebereitstellung (Mineralwasser) (SA21)

- Mutter-Kind-Zimmer (SA05)
- Parkanlage (SA33)
- Rollstuhlgerechte Nasszellen (SA06)
- Rundfunkempfang am Bett (SA17)
- Telefon (SA18)
- Unterbringung Begleitperson (SA09)
- Wäscheservice (SA38)
- Wertfach / Tresor am Bett / im Zimmer (SA19)
- Zwei-Bett-Zimmer (SA10)
- Zwei-Bett-Zimmer mit eigener Nasszelle (SA11)

### B-7.5 Fallzahlen - Hals-, Nasen-, Ohrenheilkunde

Vollstationäre Fallzahl: 236

### B-7.6 Hauptdiagnosen nach ICD

Rang	ICD-10	Absolute Fallzahl	Umgangssprachliche Bezeichnung
1	J35	105	Anhaltende Krankheit der Gaumen- bzw. Rachenmandeln
2	J34	70	Sonstige Krankheit der Nase bzw. der Nasennebenhöhlen
3	J38	13	Krankheit der Stimmlippen bzw. des Kehlkopfes
4	S02	7	Knochenbruch des Schädels bzw. der Gesichtsschädelknochen
5	T81	6	Komplikationen bei ärztlichen Eingriffen
6	Q17	<=5	Sonstige angeborene Fehlbildung des Ohres
7	H91	<=5	Sonstiger Hörverlust
8	J36	<=5	Abgekapselter eitriger Entzündungsherd (Abszess) um die Mandeln
9	H66	<=5	Eitrige bzw. andere Form der Mittelohrentzündung
10	D48	<=5	Tumor an sonstigen bzw. vom Arzt nicht näher bezeichneten Körperregionen ohne Angabe, ob gutartig oder bösartig

### B-7.7 Prozeduren nach OPS

Rang	OPS-301	Absolute Fallzahl	Umgangssprachliche Bezeichnung
1	5-215	93	Operationen an der unteren Nasenmuschel (=Concha nasalis)
2	5-214	63	Submuköse Resektion und plastische Rekonstruktion des Nasenseptums
3	5-282	60	Tonsillektomie mit Adenotomie
4	5-222	47	Operationen am Siebbein oder an der Keilbeinhöhle

Rang	OPS-301	Absolute Fallzahl	Umgangssprachliche Bezeichnung
5	5-281	45	Operative Mandelentfernung ohne Entfernung von Wucherungen der Rachenmandel (=Polypen)
6	5-200	22	Einschneiden des Trommelfells zur Eröffnung der Paukenhöhle (z.B. bei eitriger Mittelohrentzündung, Paukenerguss)
7	5-984	12	Mikrochirurgische Technik
8	5-285	11	Adenotomie (ohne Tonsillektomie)
9	5-216	7	Reposition einer Nasenfraktur
10	5-184	6	Plastische Korrektur abstehender Ohren

### B-7.8 Ambulante Behandlungsmöglichkeiten

Nicht zutreffend.

### B-7.9 Ambulante Operationen nach § 115b SGB V

Nicht zutreffend.

### B-7.10 Zulassung zum Durchgangs-Arztverfahren der Berufsgenossenschaft

Arzt mit ambulanter D-Arzt-Zulassung vorhanden: Nein

Stationäre BG-Zulassung: Nein

### B-7.11 Apparative Ausstattung

- Angiographiegerät (AA01)
- Belastungs-EKG / Ergometrie (AA03)
- Computertomograph (CT) (AA08) (24h-Notfallverfügbarkeit)
- Elektroenzephalographiegerät (EEG) (AA10)
- Laser (AA20)
- Magnetresonanztomograph (MRT) (AA22) (24h-Notfallverfügbarkeit)
- Röntgengerät / Durchleuchtungsgerät (z.B. C-Bogen) (AA27) (24h-Notfallverfügbarkeit)
- Sonographiegerät / Dopplersonographiegerät (AA29)

### B-7.12 Personelle Ausstattung

#### B-7.12.1 Ärzte

	Anzahl
Ärzte insgesamt (außer Belegärzte)	0,0
Davon Fachärzte	0,0
Belegärzte (nach § 121 SGB V)	1,0

Fachexpertise der Abteilung

- Hals-Nasen-Ohrenheilkunde (AQ18)

#### B-7.12.2 Pflegepersonal

	Anzahl	Kommentar / Ergänzung
Pflegekräfte insgesamt	10,0	Gesamtanzahl der Stationseinheit der Fachbereiche Augen- und Hals-Nasen-Ohrenheilkunde
Examierte Pflegekräfte	9,8	Gesamtanzahl der Stationseinheit der Fachbereiche Augen- und Hals-Nasen-Ohrenheilkunde
Examierte Pflegekräfte mit Fachweiterbildung	3,5	Gesamtanzahl der Stationseinheit der Fachbereiche Augen- und Hals-Nasen-Ohrenheilkunde

#### B-7.12.3 Spezielles therapeutisches Personal

- Diabetesberater (SP00)
- Diätassistenten (SP04)

## **B-8 Neurochirurgie**

### **B-8.1 Allgemeine Angaben - Neurochirurgie**

Fachabteilung:	Neurochirurgie
Art:	Belegabteilung
Chefarzt:	Herr Prof. Dr. Friedrich Otto Miltner
Ansprechpartner:	Station Neurochirurgie
Hausanschrift:	Marktstraße 104 56564 Neuwied
Telefon:	02631 98-1220
Fax:	02631 98-1351
URL:	<a href="http://www.drk-kh-neuwied.de/">http://www.drk-kh-neuwied.de/</a>
E-Mail:	<a href="mailto:station-neurochirurgie@drk-kh-neuwied.de">mailto:station-neurochirurgie@drk-kh-neuwied.de</a>

### **B-8.2 Versorgungsschwerpunkte - Neurochirurgie**

Die Neurochirurgie umfasst die Gesamtheit der invasiven diagnostischen Maßnahmen und operativen Therapieformen am menschlichen Nervensystem. Ziel ist die Behandlung von Funktionsstörungen an Nerven, Nervenwurzeln, Rückenmark und Gehirn sowie die Linderung von chronischen Schmerzen.

Die neurochirurgische Abteilung des DRK Krankenhauses ist eine Belegabteilung mit 13 Betten. Eingriffe zur Behandlung degenerativer Lenden- und Halswirbelsäulenleiden stehen im Vordergrund.

Zeitgemäße Operationstechniken, wie Lasereingriffe, endoskopische Operationszugänge und mikrochirurgische Eingriffe, ermöglichen kurzfristige Krankheitsverläufe und eine frühzeitige Entlassung der Patienten zur ambulanten oder stationären Rehabilitation. Vor allem Eingriffe bei Nerveneinklemmungen in Armen und Beinen können häufig ambulant erfolgen.

Operative Behandlungen an Nerven im Kopf werden ausschließlich mikrochirurgisch durchgeführt, neurochirurgische Operationen im Schädel, an Hirnhäuten und Hirnstrukturen, z. B. bei Hirntumoren, mit neuronavigatorischen Zieltechniken. Letzteres ermöglicht besonders genaues Operieren und schont gesundes und erhaltenswertes Hirngewebe.

Das operative Spektrum der Abteilung zur Linderung von Schmerzen reicht von lang anhaltenden Nervenleitungsblockaden und schmerzausschaltenden Eingriffen im Rückenmark bis zu "Neuromodulatorischen Eingriffen". Dabei wird die gewünschte Schmerzlinderung durch elektrische Reiztechnik, ähnlich dem Herzschrittmacher, oder über direkte Medikamenteneinwirkung am Rückenmark erreicht.

- Chirurgie chronischer Schmerzerkrankungen (z.B. Trigeminusneuralgie, Tumorschmerzen, chronischer Wirbelsäulenschmerzen) (VC51)
- Chirurgie der Bewegungsstörungen (VC49)
- Chirurgie der degenerativen und traumatischen Schäden der Hals-, Brust- und Lendenwirbelsäule (VC45)
- Chirurgie der Hirngefäßerkrankungen (Aneurysma, Angiome, Kavernome) (VC44)
- Chirurgie der intraspinalen Tumoren (VC48)
- Chirurgie der peripheren Nerven (VC50)

### **B-8.3 Medizinisch-pflegerische Leistungsangebote - Neurochirurgie**

- Atemgymnastik (MP04)
- Bewegungstherapie (MP11)
- Entlassungsmanagement (MP15)
- Physiotherapie / Krankengymnastik (MP32)
- Schmerztherapie / -management (MP37)
- Versorgung mit Hilfsmitteln / Orthopädietechnik (MP47)
- Wirbelsäulengymnastik (MP49)

### **B-8.4 Nicht-medizinische Serviceangebote - Neurochirurgie**

- Aufenthaltsräume (SA01)
- Balkon / Terrasse (SA12)
- Besuchsdienst / "Grüne Damen" (SA39)
- Bibliothek (SA22)
- Cafeteria (SA23)
- Dolmetscherdienste (SA41)
- Ein-Bett-Zimmer (SA02)
- Ein-Bett-Zimmer mit eigener Nasszelle (SA03)
- Empfangs- und Begleitdienst für Patienten und Besucher (SA40)
- Faxempfang für Patienten (SA24)
- Fernsehgerät am Bett / im Zimmer (SA14)
- Frei wählbare Essenszusammenstellung (Komponentenwahl) (SA20)
- Kiosk / Einkaufsmöglichkeiten (SA28)
- Kirchlich-religiöse Einrichtungen (Kapelle, Meditationsraum) (SA29)
- Klinikeigene Parkplätze für Besucher und Patienten (SA30)
- Kostenlose Getränkebereitstellung (Mineralwasser) (SA21)
- Parkanlage (SA33)
- Rollstuhlgerechte Nasszellen (SA06)
- Rundfunkempfang am Bett (SA17)
- Seelsorge (SA42)
- Telefon (SA18)
- Unterbringung Begleitperson (SA09)
- Wäscheservice (SA38)
- Wertfach / Tresor am Bett / im Zimmer (SA19)
- Zwei-Bett-Zimmer (SA10)
- Zwei-Bett-Zimmer mit eigener Nasszelle (SA11)

### **B-8.5 Fallzahlen - Neurochirurgie**

Vollstationäre Fallzahl: 481

**B-8.6 Hauptdiagnosen nach ICD**

Rang	ICD-10	Absolute Fallzahl	Umgangssprachliche Bezeichnung
1	M51	268	Sonstiger Bandscheibenschaden
2	M47	76	Gelenkverschleiß (Arthrose) der Wirbelkörper
3	M50	47	Bandscheibenschaden im Halsbereich
4	G56	20	Funktionsstörung eines Nervens am Arm bzw. an der Hand
5	M43	20	Sonstige Verformung der Wirbelsäule bzw. des Rückens
6	M48	20	Sonstige Krankheit an den Wirbelkörpern
7	R52	<=5	Schmerz
8	T85	<=5	Komplikationen durch sonstige eingepflanzte Fremdkörper (z.B. künstliche Augenlinsen, Brustimplantate) oder Verpflanzung von Gewebe im Körperinneren
9	G50	<=5	Krankheit des fünften Hirnnervens
10	D21	<=5	Sonstige gutartige Tumoren des Bindegewebes bzw. anderer Weichteilgewebe wie Muskel oder Knorpel

**B-8.7 Prozeduren nach OPS**

Rang	OPS-301	Absolute Fallzahl	Umgangssprachliche Bezeichnung
1	5-831	825	Entfernen von erkranktem Bandscheibengewebe
2	5-984	477	Mikrochirurgische Technik
3	5-832	437	Entfernen von erkranktem Knochen- oder Gelenkgewebe der Wirbelsäule
4	5-032	356	Operatives Freilegen eines Zugangs zur Lendenwirbelsäule, zum Kreuzbein oder zum Steißbein
5	5-839	145	Sonstige Operationen an der Wirbelsäule
6	5-836	113	Operative Wirbelsäulenversteifung
7	5-030	105	Zugang zum kraniozervikalen Übergang und zur Halswirbelsäule
8	8-410	90	Extension an der Schädelkalotte
9	5-035	37	Exzision und Destruktion von erkranktem Gewebe des Rückenmarkes und der Rückenmarkshäute
10	8-921	32	Monitoring mittels evozierter Potentiale

**B-8.8 Ambulante Behandlungsmöglichkeiten**

Nicht zutreffend.

**B-8.9 Ambulante Operationen nach § 115b SGB V**

Nicht zutreffend.

**B-8.10 Zulassung zum Durchgangs-Arztverfahren der Berufsgenossenschaft**

Arzt mit ambulanter D-Arzt-Zulassung vorhanden: Nein

Stationäre BG-Zulassung:           Nein

### B-8.11 Apparative Ausstattung

- Angiographiegerät (AA01)
- Belastungs-EKG / Ergometrie (AA03)
- Bewegungsanalysesystem (AA04)
- Bodyplethysmographie (AA05)
- Computertomograph (CT) (AA08) (24h-Notfallverfügbarkeit)
- Elektroenzephalographiegerät (EEG) (AA10)
- Elektromyographie (EMG) / Gerät zur Bestimmung der Nervenleitgeschwindigkeit (AA11)
- Endoskop (AA12)
- Laser (AA20)
- Magnetresonanztomograph (MRT) (AA22) (24h-Notfallverfügbarkeit)
- Röntgengerät / Durchleuchtungsgerät (z.B. C-Bogen) (AA27) (keine 24h-Notfallverfügbarkeit)
- Sonographiegerät / Dopplersonographiegerät (AA29)
- Spirometrie / Lungenfunktionsprüfung (AA31)

### B-8.12 Personelle Ausstattung

#### B-8.12.1 Ärzte

	Anzahl
Ärzte insgesamt (außer Belegärzte)	0,0
Davon Fachärzte	0,0
Belegärzte (nach § 121 SGB V)	1,0

Fachexpertise der Abteilung

- Neurochirurgie (AQ41)

Der Chefarzt der Abteilung hat die Fachkunde und die betreffende Weiterbildungsermächtigung in der Neurochirurgie für 12 Monate.

#### B-8.12.2 Pflegepersonal

	Anzahl	Kommentar / Ergänzung
Pflegekräfte insgesamt	14,8	Gesamtanzahl der Stationseinheit der Fachbereiche Orthopädie und Neurochirurgie
Examierte Pflegekräfte	14,7	Gesamtanzahl der Stationseinheit der Fachbereiche Orthopädie und Neurochirurgie
Examierte Pflegekräfte mit Fachweiterbildung	3,9	Gesamtanzahl der Stationseinheit der Fachbereiche Orthopädie und Neurochirurgie

#### B-8.12.3 Spezielles therapeutisches Personal

- Arzthelfer (SP02)
- Diabetesberater (SP00)
- Physiotherapeuten (SP21)
- Wundmanager (SP28)



## B-9 Orthopädie

### B-9.1 Allgemeine Angaben - Orthopädie

Fachabteilung:	Orthopädie
Art:	Belegabteilung
Chefarzt:	Herr PD Dr. Frank Popken
Ansprechpartner:	Station Orthopädie
Hausanschrift:	Marktstraße 104 56564 Neuwied
Telefon:	02631 98-1220
Fax:	02631 98-1002
URL:	<a href="http://www.drk-kh-neuwied.de/">http://www.drk-kh-neuwied.de/</a>
E-Mail:	<a href="mailto:station-orthopaedie@drk-kh-neuwied.de">mailto:station-orthopaedie@drk-kh-neuwied.de</a>

### B-9.2 Versorgungsschwerpunkte - Orthopädie

Die orthopädische Belegabteilung des DRK Krankenhaus Neuwied verfügt über 15 Betten.

Das Behandlungsspektrum umfasst alle Erkrankungen des Stütz- und Bewegungsapparates, die sowohl angeboren als auch erworben oder durch einen Unfall bedingt sein können.

- Diagnostik und Therapie von Arthropathien (VO01)
- Diagnostik und Therapie von Deformitäten der Wirbelsäule und des Rückens (VO03)
- Diagnostik und Therapie von Krankheiten der Synovialis und der Sehnen (VO07)
- Diagnostik und Therapie von Osteopathien und Chondropathien (VO09)
- Diagnostik und Therapie von sonstigen Krankheiten der Wirbelsäule und des Rückens (VO05)
- Diagnostik und Therapie von sonstigen Krankheiten des Muskel-Skelett-Systems und des Bindegewebes (VO10)
- Diagnostik und Therapie von Spondylopathien (VO04)
- Diagnostik und Therapie von Systemkrankheiten des Bindegewebes (VO02)
- Diagnostik und Therapie von Tumoren der Haltungs- und Bewegungsorgane (VO11)
- Kinderorthopädie (VO12)
- Spezialsprechstunde (VO13)

Das Behandlungsspektrum der Belegabteilung Orthopädie umfasst alle Erkrankungen des Stütz- und Bewegungsapparates.

Die Leistungen im Einzelnen:

#### **Endoprothetik:**

Einen breiten Raum nimmt der Ersatz von beschädigten Hüft- und Kniegelenken durch künstliche Gelenke (Endoprothesen) ein. Auch an Schulter- und Sprunggelenken sowie dem Großzehgrundgelenk und rheumatisch zerstörten Fingergelenken implantiert Priv.-Doz. Dr. med. Frank Popken Endoprothesen. Hierbei werden unter Berücksichtigung anatomischer und physiologischer Prinzipien modernste Implantate eingesetzt, die eine hohe mechanische Belastbarkeit aufweisen und gleichzeitig wenig verschleissanfällig sind.

Durch die Oberflächenbearbeitung der Prothesen ist es oft möglich, auch im hohen Alter eine zementfreie Fixation der Prothese zu erreichen. Mit speziellen Verfahren, wie z.B. dem Ersatz lediglich der Oberfläche des verschlissenen Hüftkopfes (sog. McMinn-Verfahren) oder der Schlittenprothese am Kniegelenk, ist es möglich, noch gesunde Knochensubstanz zu erhalten bzw. intakte Gelenkanteile zu belassen. Damit steht die endoprothetische Versorgung von Gelenkarthrosen zunehmend auch für den Einsatz bei jüngeren, berufstätigen und sportlich aktiven Patienten zur Verfügung. Durch schonende und minimal invasive Operationstechniken verringert sich zudem neben der Gewebeverletzung auch der Blutverlust während und nach der Operation. Unser Ziel ist eine unkomplizierte und rasche Rekonvaleszenz und anschließend ein optimales Langzeitergebnis.

Selbstverständlich werden auch Wechseloperationen bei bereits gelockerten Prothesen vorgenommen.

#### **Achskorrigierende Eingriffe, Fußchirurgie, Arthroskopien:**

Einen weiteren Schwerpunkt der orthopädischen Abteilung stellen Umstellungsoperationen, insbesondere kniegelenksnah sowie im Bereich der Vorfußchirurgie, dar. Durch sie kann ein Auftreten oder Fortschreiten einer Gelenksarthrose verhindert werden.

Zum Leistungsspektrum gehören auch die operative Behandlung von Zehendeformitäten, ambulante arthroskopische Operationen (Gelenkspiegelungen) hauptsächlich an Knie und Schulter sowie am oberen Sprunggelenk sowie arthroskopische Bandersatzoperationen (z.B. des vorderen Kreuzbandes).

#### **Kryotherapie:**

Das Auftreten von primären Knochentumoren ist sehr selten. Allerdings gewinnt die chirurgische Versorgung von Skelettmastasen eine immer größere Bedeutung in unserer Gesellschaft. Mit der so genannten Kryotherapie bieten wir in enger Zusammenarbeit mit der orthopädischen Universitätsklinik Köln hierfür ein besonderes Therapieverfahren an. Mit diesem Verfahren können wir Metastasen minimalinvasiv behandeln, ohne sie operativ entfernen zu müssen. Auch das Entnehmen von Knochenproben und das Entfernen und Auffüllen von gutartigen Knochentumoren gehört zu unserem Leistungsspektrum.

**Minimalinvasive Wirbelsäulentherapie:**

Darüber hinaus bieten wir die Osteoporosetherapie, die konservative Behandlung von degenerativen Wirbelsäulenleiden mittels minimalinvasiver Kathetertechniken sowie die Thermobehandlung von Bandscheiben an. Oftmals sind hiermit operative Eingriffe zu vermeiden.

**B-9.3 Medizinisch-pflegerische Leistungsangebote - Orthopädie**

- Atemgymnastik (MP04)
- Entlassungsmanagement (MP15)
- Osteopathie / Chiropraktik (MP29)
- Physiotherapie / Krankengymnastik (MP32)
- Rückenschule / Haltungsschulung (MP35)
- Schmerztherapie / -management (MP37)
- Versorgung mit Hilfsmitteln / Orthopädietechnik (MP47)
- Wirbelsäulengymnastik (MP49)
- Wundmanagement (MP51)

**B-9.4 Nicht-medizinische Serviceangebote - Orthopädie**

- Aufenthaltsräume (SA01)
- Balkon / Terrasse (SA12)
- Besuchsdienst / "Grüne Damen" (SA39)
- Bibliothek (SA22)
- Cafeteria (SA23)
- Dolmetscherdienste (SA41)
- Ein-Bett-Zimmer (SA02)
- Ein-Bett-Zimmer mit eigener Nasszelle (SA03)
- Empfangs- und Begleitdienst für Patienten und Besucher (SA40)
- Faxempfang für Patienten (SA24)
- Fernsehgerät am Bett / im Zimmer (SA14)
- Frei wählbare Essenszusammenstellung (Komponentenwahl) (SA20)
- Kiosk / Einkaufsmöglichkeiten (SA28)
- Kirchlich-religiöse Einrichtungen (Kapelle, Meditationsraum) (SA29)
- Klinikeigene Parkplätze für Besucher und Patienten (SA30)
- Kostenlose Getränkebereitstellung (Mineralwasser) (SA21)
- Parkanlage (SA33)
- Rollstuhlgerechte Nasszellen (SA06)
- Rundfunkempfang am Bett (SA17)
- Seelsorge (SA42)
- Telefon (SA18)
- Unterbringung Begleitperson (SA09)
- Wäscheservice (SA38)
- Wertfach / Tresor am Bett / im Zimmer (SA19)
- Zwei-Bett-Zimmer (SA10)
- Zwei-Bett-Zimmer mit eigener Nasszelle (SA11)

**B-9.5 Fallzahlen - Orthopädie**

Vollstationäre Fallzahl: 385

**B-9.6 Hauptdiagnosen nach ICD**

Rang	ICD-10	Absolute Fallzahl	Umgangssprachliche Bezeichnung
1	M17	69	Gelenkverschleiß (Arthrose) des Kniegelenkes
2	M54	69	Rückenschmerzen
3	M51	51	Sonstiger Bandscheibenschaden
4	M48	44	Sonstige Krankheit an den Wirbelkörpern
5	M16	36	Gelenkverschleiß (Arthrose) des Hüftgelenkes
6	M20	24	Nicht angeborene Verformungen von Fingern bzw. Zehen
7	M75	11	Schulterverletzung
8	M21	10	Sonstige nicht angeborene Verformungen von Armen bzw. Beinen
9	M25	8	Sonstige Gelenkkrankheit
10	M77	6	Andere Sehnenansatzentzündung

**B-9.7 Prozeduren nach OPS**

Rang	OPS-301	Absolute Fallzahl	Umgangssprachliche Bezeichnung
1	5-038	174	Operationen am spinalen Liquorsystem
2	5-822	53	Einsetzen eines Gelenkersatzes (=Gelenkendoprothese) am Kniegelenk
3	5-788	38	Operationen an den Mittelfußknochen oder den Zehengliedern
4	5-820	37	Einsetzen eines Gelenkersatzes (=Gelenkendoprothese) am Hüftgelenk
5	5-812	20	Operation am Gelenkknorpel oder an den sichelförmigen Knorpelscheiben (=Menisken) mittels Gelenkspiegel (=Arthroskop)
6	5-787	19	Entfernung von Knochenstabilisierungsmaterial
7	8-210	19	Brisement force
8	5-811	17	Operation an der Gelenkinnenhaut mittels Gelenkspiegel (=Arthroskop)
9	5-781	15	Osteotomie und Korrekturosteotomie
10	5-780	13	Inzision am Knochen, septisch und aseptisch
11	5-782	10	Exzision und Resektion von erkranktem Knochengewebe
12	5-802	7	Offen chirurgische Refixation und Naht am Kapselbandapparat des Kniegelenkes
13	5-829	7	Andere gelenkplastische Eingriffe
14	8-911	7	Subarachnoidale Injektion und Infusion zur Schmerztherapie
15	5-801	6	Offen chirurgische Operation am Gelenkknorpel und an den Menisken

**B-9.8 Ambulante Behandlungsmöglichkeiten**

Nicht zutreffend.

**B-9.9 Ambulante Operationen nach § 115b SGB V**

Rang	OPS-301	Absolute Fallzahl	Umgangssprachliche Bezeichnung
1	5-787	30	Entfernung von Knochenstabilisierungsmaterial
2	5-056	<=5	Operation mit Auflösung von Nervenzellen oder Druckentlastung von Nerven (z.B. bei chronischen Schmerzen)
3	5-782	<=5	Exzision und Resektion von erkranktem Knochengewebe
4	5-812	<=5	Operation am Gelenkknorpel oder an den sichelförmigen Knorpelscheiben (=Menisken) mittels Gelenkspiegel (=Arthroskop)
5	5-851	<=5	Durchtrennung von Muskel, Sehne und Faszie
6	5-041	<=5	Exzision und Destruktion von erkranktem Gewebe von Nerven
7	5-788	<=5	Operationen an den Mittelfußknochen oder den Zehengliedern
8	5-800	<=5	Offen chirurgische Wiederholungsoperation an einem Gelenk
9	5-841	<=5	Operationen an Bändern der Hand

Die Abteilung ist eine Belegarztabteilung. Nach gesetzlichen Vorgaben handelt es sich bei ambulanten Operationen/Eingriffen eines Belegarztes in den Räumlichkeiten eines Krankenhauses nicht um Operationen nach §115b SGBV.

**B-9.10 Zulassung zum Durchgangs-Arztverfahren der Berufsgenossenschaft**

Arzt mit ambulanter D-Arzt-Zulassung vorhanden:      Nein

Stationäre BG-Zulassung:                      Nein

**B-9.11 Apparative Ausstattung**

- Angiographiegerät (AA01)
- Belastungs-EKG / Ergometrie (AA03)
- Bewegungsanalysesystem (AA04)
- Computertomograph (CT) (AA08) (24h-Notfallverfügbarkeit)
- Elektroenzephalographiegerät (EEG) (AA10)
- Elektromyographie (EMG) / Gerät zur Bestimmung der Nervenleitgeschwindigkeit (AA11)
- Endoskop (AA12)
- Laser (AA20)
- Magnetresonanztomograph (MRT) (AA22) (24h-Notfallverfügbarkeit)
- Röntgengerät / Durchleuchtungsgerät (z.B. C-Bogen) (AA27) (keine 24h-Notfallverfügbarkeit)
- Sonographiegerät / Dopplersonographiegerät (AA29)

## B-9.12 Personelle Ausstattung

### B-9.12.1 Ärzte

	Anzahl
Ärzte insgesamt (außer Belegärzte)	0,0
Davon Fachärzte	0,0
Belegärzte (nach § 121 SGB V)	1,0

Fachexpertise der Abteilung

- Orthopädie und Unfallchirurgie (AQ10)  
Der Chefarzt der Abteilung hat die Fachkunde und die betreffende Weiterbildungsermächtigung in der Orthopädie für 24 Monate.

### B-9.12.2 Pflegepersonal

	Anzahl	Kommentar / Ergänzung
Pflegekräfte insgesamt	14,8	Gesamtanzahl der Stationseinheit der Fachbereiche Orthopädie und Neurochirurgie
Examierte Pflegekräfte	14,7	Gesamtanzahl der Stationseinheit der Fachbereiche Orthopädie und Neurochirurgie
Examierte Pflegekräfte mit Fachweiterbildung	3,9	Gesamtanzahl der Stationseinheit der Fachbereiche Orthopädie und Neurochirurgie

### B-9.12.3 Spezielles therapeutisches Personal

- Arzthelfer (SP02)
- Diabetesberater (SP00)
- Orthopädietechniker (SP18)
- Physiotherapeuten (SP21)
- Wundmanager (SP28)

## B-10 Laboratoriumsmedizin

### B-10.1 Allgemeine Angaben - Laboratoriumsmedizin

Fachabteilung:	Laboratoriumsmedizin
Art:	nicht Betten führend
Chefarzt:	Frau Dr. Maren Messinger
Ansprechpartner:	Vorzimmer Frau Müller
Hausanschrift:	Marktstraße 104 56564 Neuwied
Telefon:	02631 98-1801
Fax:	02631 98-1890
URL:	<a href="http://www.drk-kh-neuwied.de/">http://www.drk-kh-neuwied.de/</a>
E-Mail:	<a href="mailto:labor@drk-kh-neuwied.de">mailto:labor@drk-kh-neuwied.de</a>

### B-10.2 Versorgungsschwerpunkte - Laboratoriumsmedizin

- Laboratoriumsmedizin (VS00)

Die Abteilung Laboratoriumsmedizin versorgt als zentrale Dienstleistungseinheit rund um die Uhr alle Abteilungen des DRK Krankenhauses mit Laboranalysen. Pro Jahr werden derzeit ca. 650 000 Analysenergebnisse erstellt.

Das Leistungsspektrum umfasst Parameter der klinischen Chemie, Hämatologie, Hämostaseologie, Transfusionsmedizin/ Immunhämatologie, Proteindiagnostik, Immunologie, Sepsis- und Entzündungsdiagnostik, Allergologie und Infektionsserologie. Im Zentrallabor wird die Qualitätskontrolle der POCT-Glukosemessung und Blutgasanalytik zentral dokumentiert und ausgewertet. Kritische Befunde werden medizinisch validiert und kommentiert. In enger Kooperation mit den klinisch tätigen Ärzten werden sinnvolle diagnostische Stufenprogramme etabliert und schwierige Befundkonstellationen diskutiert.

Durch Labormitteilungen werden die klinisch tätigen Ärzte kontinuierlich über neue Parameter und deren kritische Interpretation informiert.

Die Durchflusszyometrie ist etabliert zur Erstellung eines Immunstatus und Immunphänotypisierung alveolärer Lymphozyten bei interstitiellen Lungenerkrankungen, die Thrombophiliediagnostik zur Abklärung molekularer Ursachen von Thrombosen und Parameter der Autoimmundiagnostik. Das Spektrum der Infektionsserologie wurde um den Nachweis von Antikörpern bei Borrelien- und Yersinieninfektion erweitert.

Die Abteilung Laboratoriumsmedizin des DRK Krankenhaus Neuwied bietet die Spezialdiagnostik zentral für alle Krankenhäuser der DRK Krankenhausgesellschaft Rheinland-Pfalz an.

Darüber hinaus leistet die Abteilung einen wesentlichen Beitrag zur Ausbildung von Medizinstudenten der Universität Bonn, die hier im akademischen Lehrkrankenhaus ihr praktisches Jahr absolvieren.

**B-10.3 Medizinisch-pflegerische Leistungsangebote - Laboratoriumsmedizin**

Nicht zutreffend.

**B-10.4 Nicht-medizinische Serviceangebote - Laboratoriumsmedizin**

Nicht zutreffend.

**B-10.5 Fallzahlen - Laboratoriumsmedizin**

Nicht zutreffend.

Vollstationäre Fallzahl: 0

**B-10.6 Hauptdiagnosen nach ICD**

Nicht zutreffend.

**B-10.7 Prozeduren nach OPS**

Nicht zutreffend.

**B-10.8 Ambulante Behandlungsmöglichkeiten**

Nicht zutreffend.

**B-10.9 Ambulante Operationen nach § 115b SGB V**

Nicht zutreffend.

**B-10.10 Zulassung zum Durchgangs-Arztverfahren der Berufsgenossenschaft**

Arzt mit ambulanter D-Arzt-Zulassung vorhanden: Nein

Stationäre BG-Zulassung: Nein



**B-10.11 Apparative Ausstattung**

Nicht zutreffend.

**B-10.12 Personelle Ausstattung****B-10.12.1 Ärzte**

	Anzahl
Ärzte insgesamt (außer Belegärzte)	1,5
Davon Fachärzte	1,5
Belegärzte (nach § 121 SGB V)	0,0

Fachexpertise der Abteilung

- Laboratoriumsmedizin (AQ38)

**B-10.12.2 Pflegepersonal**

Nicht zutreffend.

**B-10.12.3 Spezielles therapeutisches Personal**

Nicht zutreffend.

## B-11 Pathologie

### B-11.1 Allgemeine Angaben - Pathologie

Fachabteilung:	Pathologie
Art:	nicht Betten führend
Chefarzt:	Herr Dr. Helmut Bonse
Ansprechpartner:	Vorzimmer Frau Jungbluth
Hausanschrift:	Marktstraße 104 56564 Neuwied
Telefon:	02631 98-1231
Fax:	02631 98-1290
URL:	<a href="http://www.drk-kh-neuwied.de/">http://www.drk-kh-neuwied.de/</a>
E-Mail:	<a href="mailto:pathologie@drk-kh-neuwied.de">mailto:pathologie@drk-kh-neuwied.de</a>

### B-11.2 Versorgungsschwerpunkte - Pathologie

Das Institut für Pathologie besteht seit 1979 am DRK Krankenhaus Neuwied. Das Team besteht aus zwei Ärzten, sieben Mitarbeiterinnen und Mitarbeitern im Labor (einschließlich zwei Zytologie-Assistentinnen) sowie drei Sekretärinnen. Jährlich werden bei uns etwa 35.000 Untersuchungen für mehrere Krankenhäuser des DRK-Verbundes Rheinland-Pfalz (Altenkirchen, Alzey, Hachenburg, Neuwied) und weitere regionale Krankenhäuser sowie niedergelassene Ärzte durchgeführt. Zudem verfügt der Institutsleiter über eine Weiterbildungsermächtigung.

Das Institut ist zertifizierter Kooperationspartner am Brustzentrum Mittelrhein.

- Versorgungsschwerpunkt in sonstigem medizinischen Bereich (VS00)  
Pathologie

#### Zu unseren Leistungen zählen schwerpunktmäßig:

- Histologische Untersuchungen und Begutachtung von Operationspräparaten sowie Biopsien aus den Bereichen Gastroenterologie und Pulmonologie, Urologie, Gynäkologie einschließlich Mammadiagnostik, Chirurgie
- Immunhistologische Untersuchungen (einschließlich Hormonrezeptoranalysen)
- Dermatopathologie, HNO, Neurochirurgie und Orthopädie
- intraoperative Schnellschnittuntersuchungen
- zytologische Untersuchungen (genitale Zytologie, Vorsorgeuntersuchungen mit HPV-Typisierung, Dünnschichtzytologie sowie extragenitale Zytologie)
- klinische Obduktionen
- Die Befunde der pathologischen Untersuchungen bilden eine wichtige Grundlage für das weitere therapeutische Vorgehen.

Um den Kontakt zu den klinisch tätigen Kollegen zu erweitern, werden regelmäßig klinisch-pathologische Konferenzen sowohl im hiesigen DRK Krankenhaus als auch in auswärtigen Kliniken durchgeführt.

Außerdem leistet das Institut einen wesentlichen Beitrag zur Ausbildung von Medizinstudenten der Universität Bonn, die am DRK Krankenhaus Neuwied ihr praktisches Jahr absolvieren.

### **B-11.3 Medizinisch-pflegerische Leistungsangebote - Pathologie**

Nicht zutreffend.

### **B-11.4 Nicht-medizinische Serviceangebote - Pathologie**

Nicht zutreffend.

### **B-11.5 Fallzahlen - Pathologie**

Nicht zutreffend.

Vollstationäre Fallzahl: 0

### **B-11.6 Hauptdiagnosen nach ICD**

Nicht zutreffend.

### **B-11.7 Prozeduren nach OPS**

Nicht zutreffend

### **B-11.8 Ambulante Behandlungsmöglichkeiten**

Nicht zutreffend

### **B-11.9 Ambulante Operationen nach § 115b SGB V**

Nicht zutreffend

### **B-11.10 Zulassung zum Durchgangs-Arztverfahren der Berufsgenossenschaft**

Nicht zutreffend

Arzt mit ambulanter D-Arzt-Zulassung vorhanden: Nein

Stationäre BG-Zulassung: Nein

### **B-11.11 Apparative Ausstattung**

- Sonstige (AA00)

Neben den für die Routinediagnostik erforderlichen Geräten (Schlittenmikrotome, Färbe- und Eindeckautomat) verfügt das Institut über einen Autostainer Benchmark XT für die Immunhistologie.

## B-11.12 Personelle Ausstattung

### B-11.12.1 Ärzte

	Anzahl
Ärzte insgesamt (außer Belegärzte)	2,0
Davon Fachärzte	2,0
Belegärzte (nach § 121 SGB V)	0,0

Fachexpertise der Abteilung

- Pathologie (AQ46)  
Der Chefarzt der Abteilung hat die Fachkunde und die betreffende Weiterbildungsermächtigung in der Pathologie für 36 Monate.
- 

### B-11.12.2 Pflegepersonal

Nicht zutreffend.

### B-11.12.3 Spezielles therapeutisches Personal

Nicht zutreffend.

## B-12 Radiologie und Nuklearmedizin

### B-12.1 Allgemeine Angaben - Radiologie und Nuklearmedizin

Fachabteilung: Radiologie und Nuklearmedizin

Art: nicht Betten führend

Chefarzt: Dr. Klaus Nilson

Ansprechpartner: Vorzimmer Frau Pinter, Frau Oehl

Hausanschrift: Marktstraße 104  
56564 Neuwied

Telefon: 02631 98-1751

Fax: 02631 98-1790

URL: <http://www.drk-kh-neuwied.de/>

E-Mail: <mailto:roentgen@drk-kh-neuwied.de>

### B-12.2 Versorgungsschwerpunkte - Radiologie und Nuklearmedizin

- Arteriographie (VR15)
- Computergestützte Bilddatenanalyse mit 3D-Auswertung (VR26)
- Computertomographie (CT) mit Kontrastmittel (VR11)
- Computertomographie (CT), nativ (VR10)
- Computertomographie (CT), Spezialverfahren (VR12)
- Duplexsonographie (VR04)
- Eindimensionale Dopplersonographie (VR03)
- Fluoroskopie [Durchleuchtung] als selbständige Leistung (VR08)
- Knochendichtemessung (alle Verfahren) (VR25)
- Konventionelle Röntgenaufnahmen (VR01)
- Lymphographie (VR17)
- Magnetresonanztomographie (MRT) mit Kontrastmittel (VR23)
- Magnetresonanztomographie (MRT), nativ (VR22)
- Magnetresonanztomographie (MRT), Spezialverfahren (VR24)
- Native Sonographie (VR02)
- Nuklearmedizinische diagnostische Verfahren (VR18)
- Phlebographie (VR16)
- Projektionsradiographie mit Kontrastmittelverfahren (VR09)
- Projektionsradiographie mit Spezialverfahren (VR07)
- Single-Photon-Emissionscomputertomographie (SPECT) (VR19)
- Sonstige im Bereich Radiologie (VR00)

Interventionelle Maßnahmen

**Unser Leistungsspektrum:****Röntgen, CT, MRT, Nuklearmedizin, Sonographie**

Die klassische, konventionelle Röntgenuntersuchung ist zwar noch immer ein unverzichtbares Instrument zur Bildgebung in der Radiologie. In den Mittelpunkt der Diagnostik rücken heute aber mehr und mehr moderne High-Tech-Verfahren, wie Ultraschall, Computertomographie und Magnetresonanztomographie (Kernspin).

Dieser Entwicklung hat das DRK Krankenhaus Neuwied Rechnung getragen. Permanente Investitionen in eine moderne apparative Ausstattung der Abteilung für Radiologie und Nuklearmedizin sichern heute und in Zukunft eine optimale medizinische Versorgung unserer Patienten.

**Röntgenuntersuchungen:**

- des gesamten Skelettsystems und der Bandscheiben
- der Brustorgane (Herz, Lunge etc.)
- des Verdauungstraktes (Magen, Darm etc.)
- der Gallenblase und der Gallenwege
- der Nieren und ableitenden Harnwege
- der Gefäße (Arterien, Venen, Lymphsystem)
- einschl. Angioplastie / Stent (Gefäßstützen)
- der Brustdrüse (Mammographie, Galaktographie, stereotaktische Markierung und Gewebeentnahme)

**Computertomographie:**

- Schnittbildverfahren zur Diagnostik aller Körperregionen einschl. Gehirn und Rückenmark sowie spezieller Einsatz in der Notfalldiagnostik
- Knochendichtemessungen
- CT-gesteuerte diagnostische und therapeutische Eingriffe
- Kernspintomographie (MRT)

**Schnittbildverfahren zur Diagnostik aller Körperregionen insbesondere Gehirn, Rückenmark, Bauchraum, Gelenke, und Weichteile ohne belastende Röntgenstrahlen:**

- Gefäßuntersuchung ohne jodhaltige Kontrastmittel
- Mammadiagnostik einschl. Punktion
- spezieller Einsatz in der Herzdiagnostik
- MR-unterstützte Interventionen und Therapie

**In der Nuklearmedizin:**

Untersuchungen der Schilddrüse, einschl. Funktionsdiagnostik mit spezieller Schilddrüsenkamera, des Skelettsystems, des Herzens und der Gefäße, des Gehirnes, der Nieren und von weiteren inneren Organen und Weichteilen

**Ultraschall:**

- diagnostische Beurteilung nahezu sämtlicher Körperregionen
- Gefäßuntersuchungen
- Notfalldiagnostik

- ultraschallgesteuerte Punktion und Gewebeentnahme
- 

#### **Röntgenuntersuchung der Knochen/Skelett:**

Die Skelett-Radiographie wird in erster Linie zur Beantwortung folgender Fragestellungen eingesetzt:

- Knochenbrüche (Frakturen)
- Abnutzungserscheinungen an Gelenken (Arthrosen)
- stoffwechselbedingte Knochenveränderungen (z.B.: Osteoporose, Gicht )
- entzündliche Knochen- und Gelenksveränderungen (z.B.: Rheuma, Osteomyelitis, Arthritis)
- Skelettveränderungen bei bösartiger Grunderkrankung (Metastasen)
- Fehlhaltungen bzw. Fehlstellungen (z.B.: Skoliosen, X- und O-Beine, Hammerzehen)
- Skelettaltersbestimmung
- Thorax Röntgen

Neben der Skelettradiographie sind Röntgenaufnahmen der Organe des Brustkorbes (Thorax) die häufigsten angefertigten Röntgenaufnahmen.

Thoraxaufnahmen werden meist zur Diagnostik bei Verdacht auf

Lungenentzündungen, Rippenfellentzündungen, Tumoren der Lunge, des Mediastinums und der Bronchien und von Herzerkrankungen, die oft mit Vergrößerung des Herzens einhergehen eingesetzt.

#### **B-12.3 Medizinisch-pflegerische Leistungsangebote - Radiologie und Nuklearmedizin**

Nicht zutreffend.

#### **B-12.4 Nicht-medizinische Serviceangebote - Radiologie und Nuklearmedizin**

Nicht zutreffend.

#### **B-12.5 Fallzahlen - Radiologie und Nuklearmedizin**

Nicht zutreffend.

#### **B-12.6 Hauptdiagnosen nach ICD**

Nicht zutreffend.

#### **B-12.7 Prozeduren nach OPS**

Rang	OPS-301	Absolute Fallzahl	Umgangssprachliche Bezeichnung
1	3-200	602	Computertomographie (CT) des Schädels ohne Kontrastmittel
2	3-225	493	Computertomographie des Bauchraums mit Kontrastmittel

Rang	OPS-301	Absolute Fallzahl	Umgangssprachliche Bezeichnung
3	3-820	417	Kernspintomographie des Schädels mit Kontrastmittel
4	3-222	355	Computertomographie des Brustkorbs mit Kontrastmittel
5	3-703	293	Bildgebendes Verfahren mittels radioaktiver Strahlung (=Szintigraphie) der Lunge
6	3-802	293	Kernspintomographie von Wirbelsäule und Rückenmark ohne Kontrastmittel
7	3-203	246	Computertomographie von Wirbelsäule und Rückenmark ohne Kontrastmittel
8	3-705	230	Bildgebendes Verfahren mittels radioaktiver Strahlung (=Szintigraphie) des Muskel-Skelettsystems
9	3-614	206	Phlebographie der Gefäße einer Extremität mit Darstellung des Abflussbereiches
10	3-800	197	Kernspintomographie des Schädels ohne Kontrastmittel
11	3-825	184	Kernspintomographie des Bauchraumes mit Kontrastmittel
12	3-202	174	Computertomographie des Brustkorbs ohne Kontrastmittel
13	3-220	150	Computertomographie des Schädels mit Kontrastmittel
14	3-607	122	Röntgenkontrastdarstellung von Arterien und deren Ästen der Beine
15	3-207	110	Computertomographie des Bauchraums ohne Kontrastmittel
16	3-82a	93	Magnetresonanztomographie des Beckens mit Kontrastmittel
17	3-828	81	Magnetresonanztomographie der peripheren Gefäße mit Kontrastmittel
18	3-605	70	Röntgenkontrastdarstellung von Arterien und deren Ästen des Beckens
19	3-613	65	Phlebographie der Gefäße einer Extremität
20	3-821	62	Magnetresonanztomographie des Halses mit Kontrastmittel
21	3-223	60	Computertomographie von Wirbelsäule und Rückenmark mit Kontrastmittel
22	3-806	57	Native Magnetresonanztomographie des Muskel-Skelettsystems
23	3-701	52	Bildgebendes Verfahren mittels radioaktiver Strahlung (=Szintigraphie) der Schilddrüse
24	3-205	47	Computertomographie des Muskel-Skelettsystems ohne Kontrastmittel
25	3-823	43	Kernspintomographie von Wirbelsäule und Rückenmark mit Kontrastmittel
26	3-20x	39	Sonstige Computertomographie ohne Kontrastmittel



<b>Rang</b>	<b>OPS-301</b>	<b>Absolute Fallzahl</b>	<b>Umgangssprachliche Bezeichnung</b>
27	3-206	35	Computertomographie des Beckens ohne Kontrastmittel
28	3-822	33	Magnetresonanztomographie des Thorax mit Kontrastmittel
29	3-804	22	Kernspintomographie des Bauchraumes ohne Kontrastmittel
30	3-826	22	Magnetresonanztomographie des Muskel-Skelettsystems mit Kontrastmittel

**B-12.8 Ambulante Behandlungsmöglichkeiten**

<b>Bezeichnung der Ambulanz</b>	<b>Radiologische Ambulanz</b>
Angebotene Leistung	Durchführung besonderer Untersuchungs- und Behandlungsmethoden: <ul style="list-style-type: none"> <li>▪ Untersuchung des peripheren und zentralen venösen Gefäßsystem</li> <li>▪ Percutane Tumorpunktion</li> <li>▪ Bronchographie</li> <li>▪ Dünndarmdarstellung mit Enteroklysmamethode nach Sellink</li> <li>▪ Hypotone Magen-Darm-Untersuchung</li> <li>▪ Kinderradiologische Untersuchungen</li> <li>▪ Gehaltene Aufnahmen zur Funktionsprüfung des Bandapparates von Gelenken</li> <li>▪ Kieferchirurgisch- und zahnärztlich-radiologische Untersuchungen (Panoramaaufnahmen)</li> <li>▪ Sialographien</li> <li>▪ Dakryozystographien</li> <li>▪ Fremdkörperlokalisation</li> <li>▪ Angiographien innerer Organe einschließlich interventioneller Maßnahmen, wie thoracale Angiographie, abdominelle und cerebrale Angiographie</li> <li>▪ Arteriographien</li> <li>▪ Myelographien</li> </ul>
Art der Ambulanz	Ermächtigungsambulanz Hr. Dr. Nilson

<b>Bezeichnung der Ambulanz</b>	<b>Radiologische Notfall-Ambulanz</b>
Angebotene Leistung	Durchführung röntgendiagnostischer Leistungen auf Überweisung des leitenden Arztes der Chirurgischen Abteilung von Notfalluntersuchungen
Art der Ambulanz	Ermächtigungsambulanz Hr. Dr. Nilson

Bezeichnung der Ambulanz	Nuklearmedizinische Ambulanz
Angeborene Leistung	alle Leistungen mit Ausnahme von szintigraphischen Untersuchungen der Schilddrüse und des Skeletts bzw. von Skelettteilen
Art der Ambulanz	Ermächtigungsambulanz Hr. Dr. Nilson

### B-12.9 Ambulante Operationen nach § 115b SGB V

Rang	OPS-301	Absolute Fallzahl	Umgangssprachliche Bezeichnung
1	3-605	<=5	Röntgenkontrastdarstellung von Arterien und deren Ästen des Beckens
2	3-607	<=5	Röntgenkontrastdarstellung von Arterien und deren Ästen der Beine
3	3-606	<=5	Arteriographie der Gefäße der oberen Extremitäten

### B-12.10 Zulassung zum Durchgangs-Arztverfahren der Berufsgenossenschaft

Arzt mit ambulanter D-Arzt-Zulassung vorhanden: Nein

Stationäre BG-Zulassung: Nein

### B-12.11 Apparative Ausstattung

- Angiographiegerät (AA01)
- Belastungs-EKG / Ergometrie (AA03)
- Computertomograph (CT) (AA08) (24h-Notfallverfügbarkeit)
- Magnetresonanztomograph (MRT) (AA22) (24h-Notfallverfügbarkeit)
- Mammographiegerät (AA23)
- Röntgengerät / Durchleuchtungsgerät (z.B. C-Bogen) (AA27) (24h-Notfallverfügbarkeit)
- Sonographiegerät / Dopplersonographiegerät (AA29)
- SPECT (Single-Photon-Emissionscomputertomograph) (AA30)
- Szintigraphiescanner / Gammakamera (Szintillationskamera) (AA32)

### B-12.12 Personelle Ausstattung

#### B-12.12.1 Ärzte

	Anzahl
Ärzte insgesamt (außer Belegärzte)	5,3
Davon Fachärzte	3,3
Belegärzte (nach § 121 SGB V)	0,0

## Fachexpertise der Abteilung

- Radiologie (AQ54)  
Der Chefarzt der Abteilung hat die Fachkunde und die betreffende Weiterbildungsermächtigung in der Diagnostischen Radiologie für 48 Monate und in der Nuklearmedizin für 24 Monate.
- Magnetresonanztomographie (ZF23)
- Röntgendiagnostik (ZF38)
- 

**B-12.12.2 Pflegepersonal**

Nicht zutreffend.

	Anzahl
Pflegekräfte insgesamt	0,0
Examierte Pflegekräfte	0,0
Examierte Pflegekräfte mit Fachweiterbildung	0,0

**B-12.12.3 Spezielles therapeutisches Personal**

Nicht zutreffend.

## C QUALITÄTSSICHERUNG

### C-1 Teilnahme an der externen vergleichenden Qualitätssicherung nach §137 Abs.1 Satz 3 Nr.1 SGB V (BQS-Verfahren)

#### C-1.1 Im Krankenhaus erbrachte Leistungsbereiche/Dokumentationsrate

Nr.	Leistungsbereich	Fallzahl	Dokumentationsrate (%)	Kommentar
PNEU	Ambulant erworbene Pneumonie	161	100,0	
12n1-CHOL	Cholezystektomie	130	100,0	
DEK	Dekubitusprophylaxe mit Kopplung an die dazugehörigen Leistungsbereiche <sup>1</sup>			Über diese Dokumentation hinaus erfolgte eine Teilnahme am Pilotprojekt der Bundesgeschäftsstelle für Qualitätssicherung (BQS) zur Vollerhebung.
16n1-GEBH	Geburtshilfe	397	100,0	
15n1-GYN-OP	Gynäkologische Operationen	168	100,0	
09n2-HSM-AGGW	Herzschrittmacher-Aggregatwechsel	62	100,0	
09n1-HSM-IMPL	Herzschrittmacher-Implantation	137	100,0	
09n3-HSM-REV	Herzschrittmacher-Revision / Systemwechsel / Explantation	27	100,0	
17n2-HÜFT-TEP	Hüft-Endoprothesen-Erstimplantation	41	100,0	
17n1-HÜFT-FRAK	Hüftgelenknahe Femurfraktur	58	100,0	
17n3-HÜFT-WECH	Hüft-Totalendoprothesen-Wechsel und -komponentenwechsel	< 20	100,0	

<sup>1</sup> Da das BQS-Verfahren zur Dekubitusprophylaxe an die Leistungsbereiche isolierte Aortenklappenchirurgie, Hüft-Endoprothesen-Erstimplantation, Hüft-TEP-Wechsel und -komponentenwechsel, hüftgelenknahe Femurfraktur, Knie-TEP-Erstimplantation, Knie-TEP-Wechsel und -komponentenwechsel, kombinierte Koronar- und Aortenklappenchirurgie und isolierte Koronarchirurgie gekoppelt ist, existieren hier keine gesonderten Angaben über Fallzahlen und Dokumentationsrate. Fallzahl und Dokumentationsrate im Leistungsbereich Dekubitusprophylaxe können aus den Angaben in den jeweiligen Leistungsbereichen abgelesen werden.

10n2-KAROT	Karotis-Rekonstruktion	< 20	100,0	
17n5-KNIE-TEP	Knie-Totalendoprothesen-Erstimplantation	53	100,0	
21n3-KORO-PCI	Koronarangiographie und perkutane Koronarintervention (PCI)	2204	100,0	
18n1-MAMMA	Mammachirurgie	35	100,0	
GESAMT	Gesamt	3497	100,0	

### C-1.2 Ergebnisse für ausgewählte Qualitätsindikatoren aus dem BQS-Verfahren

#### C-1.2 A Vom Gemeinsamen Bundesausschuss als uneingeschränkt zur Veröffentlichung geeignet bewertete Qualitätsindikatoren.

##### C-1.2 A.I Qualitätsindikatoren, deren Ergebnisse keiner Bewertung durch den Strukturierten Dialog bedürfen oder für die eine Bewertung durch den Strukturierten Dialog bereits vorliegt

Leistungsbereich (LB) Qualitätsindikator (QI)	Herzschrittmachereinsatz Entscheidung für die Herzschrittmacher-Behandlung
Kennzahlbezeichnung	Leitlinienkonforme Indikationsstellung bei bradykarden Herzrhythmusstörungen
Zähler / Nenner	129 / 137
Ergebnis (Einheit)	94,2%
Referenzbereich (bundesweit)	>= 90,0%
Vertrauensbereich	88,8 - 97,5%
Bewertung durch den strukturierten Dialog	8

Leistungsbereich (LB) Qualitätsindikator (QI)	Herzschrittmachereinsatz Auswahl des Herzschrittmachersystems
Kennzahlbezeichnung	Leitlinienkonforme Systemwahl bei bradykarden Herzrhythmusstörungen
Zähler / Nenner	115 / 136
Ergebnis (Einheit)	84,6%
Referenzbereich (bundesweit)	>= 90,0%
Vertrauensbereich	77,3 - 90,2%
Bewertung durch den strukturierten Dialog	1

Leistungsbereich (LB) Qualitätsindikator (QI)	Herzschrittmachereinsatz Entscheidung für die Herzschrittmacher-Behandlung und die Auswahl des Herzschrittmachersystems
Kennzahlbezeichnung	Leitlinienkonforme Indikationsstellung und leitlinienkonforme Systemwahl bei bradykarden Herzrhythmusstörungen
Zähler / Nenner	112 / 137
Ergebnis (Einheit)	81,8%
Referenzbereich (bundesweit)	>= 80,0%
Vertrauensbereich	74,2 - 87,8%
Bewertung durch den strukturierten Dialog	8

Leistungsbereich (LB) Qualitätsindikator (QI)	Herzschrittmachereinsatz Komplikationen während oder nach der Operation
Kennzahlbezeichnung	Perioperative Komplikationen: chirurgische Komplikationen
Zähler / Nenner	
Ergebnis (Einheit)	1,5%
Referenzbereich (bundesweit)	<= 2,0%
Vertrauensbereich	0,1 - 5,3%
Bewertung durch den strukturierten Dialog	8

Leistungsbereich (LB) Qualitätsindikator (QI)	Herzschrittmachereinsatz Komplikationen während oder nach der Operation
Kennzahlbezeichnung	Perioperative Komplikationen: Sondendislokation im Vorhof
Zähler / Nenner	
Ergebnis (Einheit)	3,7%
Referenzbereich (bundesweit)	<= 3,0%
Vertrauensbereich	0,7 - 10,4%
Bewertung durch den strukturierten Dialog	1

Leistungsbereich (LB) Qualitätsindikator (QI)	Herzschrittmachereinsatz Komplikationen während oder nach der Operation
Kennzahlbezeichnung	Perioperative Komplikationen: Sondendislokation im Ventrikel
Zähler / Nenner	

Ergebnis (Einheit)	0,7%
Referenzbereich (bundesweit)	<= 3,0%
Vertrauensbereich	0,0 - 4,1%
Bewertung durch den strukturierten Dialog	8

Leistungsbereich (LB)	Halsschlagaderoperation
Qualitätsindikator (QI)	Entscheidung zur Operation einer Verengung der Halsschlagader ohne erkennbare Krankheitszeichen
Kennzahlbezeichnung	Indikation bei asymptomatischer Karotisstenoze
Zähler / Nenner	6 / 7
Ergebnis (Einheit)	85,7%
Referenzbereich (bundesweit)	>= 80,0%
Vertrauensbereich	42,1 - 99,7%
Bewertung durch den strukturierten Dialog	8

Leistungsbereich (LB)	Halsschlagaderoperation
Qualitätsindikator (QI)	Entscheidung zur Operation einer Verengung der Halsschlagader mit erkennbaren Krankheitszeichen
Kennzahlbezeichnung	Indikation bei symptomatischer Karotisstenoze
Zähler / Nenner	11 / 11
Ergebnis (Einheit)	100,0%
Referenzbereich (bundesweit)	>= 90,0%
Vertrauensbereich	71,5 - 100,0%
Bewertung durch den strukturierten Dialog	8

Leistungsbereich (LB)	Halsschlagaderoperation
Qualitätsindikator (QI)	Schlaganfälle oder Tod infolge einer Operation zur Erweiterung der Halsschlagader
Kennzahlbezeichnung	Perioperative Schlaganfälle oder Tod risikoadjustiert nach logistischem Karotis-Score I: Risikoadjustierte Rate nach logistischem Karotis-Score I
Zähler / Nenner	0 / 19
Ergebnis (Einheit)	0,0%
Referenzbereich (bundesweit)	<= 8,5%
Vertrauensbereich	entfällt



Bewertung durch den strukturierten Dialog	8
---	---

<b>Leistungsbereich (LB)</b>	<b>Gallenblasenentfernung</b>
<b>Qualitätsindikator (QI)</b>	<b>Klärung der Ursachen angestaute Gallenflüssigkeit vor der Gallenblasenentfernung</b>
Kennzahlbezeichnung	Präoperative Diagnostik bei extrahepatischer Cholestase
Zähler / Nenner	
Ergebnis (Einheit)	100,0%
Referenzbereich (bundesweit)	= 100,0%
Vertrauensbereich	29,2 - 100,0%
Bewertung durch den strukturierten Dialog	8

<b>Leistungsbereich (LB)</b>	<b>Gallenblasenentfernung</b>
<b>Qualitätsindikator (QI)</b>	<b>Feingewebliche Untersuchung der entfernten Gallenblase</b>
Kennzahlbezeichnung	Erhebung eines histologischen Befundes
Zähler / Nenner	127 / 130
Ergebnis (Einheit)	97,7%
Referenzbereich (bundesweit)	= 100,0%
Vertrauensbereich	93,3 - 99,6%
Bewertung durch den strukturierten Dialog	1

<b>Leistungsbereich (LB)</b>	<b>Gallenblasenentfernung</b>
<b>Qualitätsindikator (QI)</b>	<b>Reinterventionsrate</b>
Kennzahlbezeichnung	Reinterventionsrate
Zähler / Nenner	
Ergebnis (Einheit)	1,5%
Referenzbereich (bundesweit)	<= 1,5%
Vertrauensbereich	0,0 - 8,5%
Bewertung durch den strukturierten Dialog	1

<b>Leistungsbereich (LB)</b>	<b>Frauenheilkunde</b>
<b>Qualitätsindikator (QI)</b>	<b>Vorbeugende Gabe von Antibiotika bei Gebärmutterentfernungen</b>
Kennzahlbezeichnung	Antibiotikaprophylaxe bei Hysterektomie
Zähler / Nenner	99 / 99
Ergebnis (Einheit)	100,0%
Referenzbereich (bundesweit)	>= 90,0%

Vertrauensbereich	96,3 - 100,0%
Bewertung durch den strukturierten Dialog	8

Leistungsbereich (LB) Qualitätsindikator (QI)	Frauenheilkunde Vorbeugende Medikamentengabe zur Vermeidung von Blutgerinnseln bei Gebärmutterentfernungen
Kennzahlbezeichnung	Thromboseprophylaxe bei Hysterektomie
Zähler / Nenner	86 / 86
Ergebnis (Einheit)	100,0%
Referenzbereich (bundesweit)	>= 95,0%
Vertrauensbereich	95,8 - 100,0%
Bewertung durch den strukturierten Dialog	8

Leistungsbereich (LB) Qualitätsindikator (QI)	Geburtshilfe Zeitspanne zwischen dem Entschluss zum Notfallkaiserschnitt und der Entbindung des Kindes
Kennzahlbezeichnung	E-E-Zeit bei Notfallkaiserschnitt
Zähler / Nenner	
Ergebnis (Einheit)	100,0%
Referenzbereich (bundesweit)	>= 95,0%
Vertrauensbereich	2,5 - 100,0%
Bewertung durch den strukturierten Dialog	8

Leistungsbereich (LB) Qualitätsindikator (QI)	Hüftgelenkersatz Ausrenkung des künstlichen Hüftgelenkes nach der Operation
Kennzahlbezeichnung	Endoprothesenluxation
Zähler / Nenner	0 / 41
Ergebnis (Einheit)	0,0%
Referenzbereich (bundesweit)	<= 5,0%
Vertrauensbereich	0,0 - 8,6%
Bewertung durch den strukturierten Dialog	8

Leistungsbereich (LB) Qualitätsindikator (QI)	Hüftgelenkersatz Entzündung des Operationsbereichs nach der Operation
Kennzahlbezeichnung	Postoperative Wundinfektion
Zähler / Nenner	0 / 41

Ergebnis (Einheit)	0,0%
Referenzbereich (bundesweit)	<= 3,0%
Vertrauensbereich	0,0 - 8,6%
Bewertung durch den strukturierten Dialog	8

Leistungsbereich (LB)	Hüftgelenkersatz
Qualitätsindikator (QI)	Ungeplante Folgeoperation(en) wegen Komplikation(en)
Kennzahlbezeichnung	Reinterventionen wegen Komplikation
Zähler / Nenner	0 / 41
Ergebnis (Einheit)	0,0%
Referenzbereich (bundesweit)	<= 9,0%
Vertrauensbereich	0,0 - 8,6%
Bewertung durch den strukturierten Dialog	8

Leistungsbereich (LB)	Kniegelenkersatz
Qualitätsindikator (QI)	Entzündung des Operationsbereichs nach der Operation
Kennzahlbezeichnung	Postoperative Wundinfektion
Zähler / Nenner	
Ergebnis (Einheit)	1,9%
Referenzbereich (bundesweit)	<= 2,0%
Vertrauensbereich	0,0 - 10,3%
Bewertung durch den strukturierten Dialog	8

Leistungsbereich (LB)	Kniegelenkersatz
Qualitätsindikator (QI)	Reinterventionen wegen Komplikation
Kennzahlbezeichnung	Reinterventionen wegen Komplikation
Zähler / Nenner	
Ergebnis (Einheit)	1,9%
Referenzbereich (bundesweit)	<= 6,0%
Vertrauensbereich	0,0 - 10,3%
Bewertung durch den strukturierten Dialog	8

Leistungsbereich (LB)	Brusttumoren
Qualitätsindikator (QI)	Röntgenuntersuchung des entfernten Gewebes nach der Operation
Kennzahlbezeichnung	Postoperatives Präparatröntgen
Zähler / Nenner	7 / 7

Ergebnis (Einheit)	100,0%
Referenzbereich (bundesweit)	$\geq 95,0\%$
Vertrauensbereich	59,0 - 100,0%
Bewertung durch den strukturierten Dialog	8

Leistungsbereich (LB)	Brusttumoren
Qualitätsindikator (QI)	Bestimmung der Hormonempfindlichkeit der Krebszellen
Kennzahlbezeichnung	Hormonrezeptoranalyse
Zähler / Nenner	23 / 23
Ergebnis (Einheit)	100,0%
Referenzbereich (bundesweit)	$\geq 95,0\%$
Vertrauensbereich	85,1 - 100,0%
Bewertung durch den strukturierten Dialog	8

Leistungsbereich (LB)	Brusttumoren
Qualitätsindikator (QI)	Sicherheitsabstand zum gesunden Gewebe
Kennzahlbezeichnung	Angabe Sicherheitsabstand bei brusterhaltender Therapie
Zähler / Nenner	12 / 17
Ergebnis (Einheit)	70,6%
Referenzbereich (bundesweit)	$\geq 95,0\%$
Vertrauensbereich	44,0 - 89,7%
Bewertung durch den strukturierten Dialog	2

Leistungsbereich (LB)	Brusttumoren
Qualitätsindikator (QI)	Sicherheitsabstand zum gesunden Gewebe
Kennzahlbezeichnung	Angabe Sicherheitsabstand bei Mastektomie
Zähler / Nenner	
Ergebnis (Einheit)	22,2%
Referenzbereich (bundesweit)	$\geq 95,0\%$
Vertrauensbereich	2,8 - 60,1%
Bewertung durch den strukturierten Dialog	2

Leistungsbereich (LB)	Herzkatheteruntersuchung und - behandlung
Qualitätsindikator (QI)	Entscheidung für die Herzkatheter- Untersuchung
Kennzahlbezeichnung	Indikation zur Koronarangiographie Ischämiezeichen
Zähler / Nenner	1361 / 1417
Ergebnis (Einheit)	96,0%
Referenzbereich (bundesweit)	>= 80,0%
Vertrauensbereich	94,9 - 97,0%
Bewertung durch den strukturierten Dialog	8

Leistungsbereich (LB)	Herzkatheteruntersuchung und - behandlung
Qualitätsindikator (QI)	Entscheidung für die Herzkatheter- Behandlung
Kennzahlbezeichnung	Indikation zur PCI
Zähler / Nenner	16 / 191
Ergebnis (Einheit)	8,4%
Referenzbereich (bundesweit)	<= 10,0%
Vertrauensbereich	4,9 - 13,3%
Bewertung durch den strukturierten Dialog	8

Leistungsbereich (LB)	Herzkatheteruntersuchung und - behandlung
Qualitätsindikator (QI)	Wiederherstellung der Durchblutung der Herzkranzgefäße
Kennzahlbezeichnung	Erreichen des wesentlichen Interventionsziels bei PCI: Alle PCI mit Indikation akutes Koronarsyndrom mit ST- Hebung bis 24 h
Zähler / Nenner	10 / 11
Ergebnis (Einheit)	90,9%
Referenzbereich (bundesweit)	>= 85,0%
Vertrauensbereich	58,7 - 99,8%
Bewertung durch den strukturierten Dialog	8

Legende - Bewertung durch den strukturierten Dialog

- 0 = Derzeit noch keine Einstufung als auffällig oder unauffällig möglich, da der Strukturierte Dialog noch nicht abgeschlossen ist
- 1 = Krankenhaus wird nach Prüfung als unauffällig eingestuft
- 2 = Krankenhaus wird für dieses Erhebungsjahr als unauffällig eingestuft, in der nächsten Auswertung sollen die Ergebnisse aber noch mal kontrolliert werden
- 3 = Krankenhaus wird ggf. trotz Begründung erstmals als qualitativ auffällig bewertet
- 4 = Krankenhaus wird ggf. trotz Begründung wiederholt als qualitativ auffällig bewertet
- 5 = Krankenhaus wird wegen Verweigerung einer Stellungnahme als qualitativ auffällig eingestuft
- 6 = Krankenhaus wird nach Prüfung als positiv auffällig, d. h. als besonders gut eingestuft
- 8 = Ergebnis unauffällig, kein Strukturierter Dialog erforderlich
- 9 = Sonstiges (In diesem Fall ist auch der dem Krankenhaus zur Verfügung gestellte Kommentar in die Spalte 8 zu übernehmen.)

## **C-2 Externe Qualitätssicherung nach Landesrecht gemäß §112 SGB V**

Über § 137 SGB V hinaus ist auf Landesebene eine verpflichtende Qualitätssicherung vereinbart. Gemäß seinem Leistungsspektrum nimmt das Krankenhaus an folgenden Qualitätssicherungsmaßnahmen (Leistungsbereiche) teil:

- Appendektomie (RPAPP)  
Fallzahl 51 Dokumentationsrate 100%
- Schlaganfall (RPSCHL)

## **C-3 Qualitätssicherung bei Teilnahme an Disease-Management-Programmen (DMP) nach § 137f SGB V**

Gemäß seinem Leistungsspektrum nimmt das Krankenhaus an folgenden DMP teil:

- Asthma bronchiale (AST)
- Brustkrebs (BRU)
- Chronische obstruktive Lungenerkrankung (COPD) (LU)
- Diabetes mellitus Typ 2 (DIA2)
- Koronare Herzkrankheit (KHK) (KORO)

## **C-4 Teilnahme an sonstigen Verfahren der externen vergleichenden Qualitätssicherung**

Innere 1 (Diabetologie):

- FQSD-Bögen (externe Vergleichsanalysen zur Aufnahmediagnostik und Therapieplanung)
- AG-Fuß Rheinland-Pfalz/Saarland in der Arbeitsgemeinschaft Diabetologie und Endokrinologie (Ergebnisdokumentationen von Behandlungsfällen;

**C-5 Umsetzung der Mindestmengenvereinbarung nach § 137 Abs. 1 Satz 3 Nr. 3 SGB V**

Leistungsbereich	Mindestmenge	Erbracht	Ausnahmeregelung
Knie-TEP	50	53	
Komplexe Eingriffe am Organsystem Pankreas	10	12	

**C-6 Ergänzende Angaben bei Nicht-Umsetzung der Mindestmengenvereinbarung nach § 137 Abs.1 S.3 Nr.3 SGB V (Ausnahmeregelung)**

Nicht zutreffend.

Die Mindestmengenvereinbarung wurde umgesetzt bzw. kein Leistungsbereich erbracht.

## **D QUALITÄTSMANAGEMENT**

### **D-1 Qualitätspolitik**

Das Leitbild, das für alle Krankenhäuser und weiteren sozialen Einrichtungen unter dem Dach der DRK gemeinnützige Trägergesellschaft Süd-West mbH gleichermaßen gilt, ist als „Unternehmensphilosophie“ Ausgangspunkt unseres Qualitätsmanagements. Es erläutert unser Selbstverständnis sowie die Grundsätze unseres Handelns und weist die Richtung, in die wir gehen wollen.

Auf der Grundlage des Leitbildes werden einrichtungs- und bereichsspezifische Qualitätsziele formuliert. So definieren wir unsere Qualitätspolitik.

Indem das Leitbild die wichtigsten Prinzipien für die gemeinsame Arbeit in der Holding aufzeigt, ist es Orientierungshilfe für das tägliche Handeln unserer Mitarbeiterinnen und Mitarbeiter. Dabei legen wir besonderen Wert auf den engen Bezug zu den Grundsätzen der Internationalen Rotkreuz- und Rothalbmondbewegung. Es ist vor allem der Grundsatz der Menschlichkeit, der bei der Beziehung zu den Patienten, bei der Zusammenarbeit mit anderen und beim Umgang miteinander die Richtung weist. Dabei sollen die von uns erbrachten medizinischen, pflegerischen und therapeutischen Leistungen in Umfang und Qualität immer höchsten Anforderungen genügen.

#### **Unsere Beziehung zu den Patienten**

Im Mittelpunkt unseres täglichen Handelns steht der Patient als Mensch. Wir verstehen ihn als Hilfebedürftigen, Partner und auch als Kunden und begegnen ihm mit Würde und Respekt. Gemeinsam mit ihm setzen wir uns unter Beachtung seines Selbstbestimmungsrechtes für die Linderung seiner Krankheit, für seine Genesung und Gesunderhaltung ein. Er soll sich bei uns in seinen individuellen Bedürfnissen verstanden fühlen.

#### **Unsere Zusammenarbeit mit anderen**

Wir pflegen intensive Kontakte zu allen an der Gesundheitsfürsorge beteiligten Gruppen und wollen sie von unserer Leistung überzeugen. Unsere Zusammenarbeit gestalten wir sachorientiert, konstruktiv, kooperativ und verantwortungsbewusst.

#### **Unser Umgang miteinander**

Jeder begegnet dem anderen mit Achtung und Wertschätzung. Wir betonen die partnerschaftliche Zusammenarbeit aller Berufsgruppen und Abteilungen. Dabei fördern wir selbständiges und eigenverantwortliches Denken und Handeln. Leistung wird anerkannt und gewürdigt. Durch gegenseitige Information und Kommunikation schaffen wir eine Atmosphäre von Offenheit und Vertrauen.

#### **Unser Verhalten gegenüber Gesellschaft und Umwelt**

Bei unserer Arbeit achten wir auf umweltgerechtes und mittelschonendes Handeln. Wir entlasten die Umwelt, indem wir so weit wie möglich ökologische Erfordernisse und wirtschaftliche Notwendigkeit in Einklang bringen.

#### **Unser Anspruch: Wer aufhört besser zu werden, hört auf gut zu sein**

Die Qualität unserer Leistungen soll im Interesse der Patienten immer besser werden – dies ist erklärtes Ziel. Wir legen deshalb großen Wert auf gute Ausbildung, die Weitergabe von Wissen und Erfahrung sowie gezielte Fort- und Weiterbildung. Wir wollen, dass sich das persönliche Verantwortungsbewusstsein für Qualität erhöht und sich alle Mitarbeiterinnen und Mitarbeiter aktiv an einem kontinuierlichen Verbesserungsprozess beteiligen.



## D-2 Qualitätsziele

Auf der Grundlage unseres Leitbildes haben wir für unser Haus die folgenden Qualitätsziele formuliert:

### Zufriedene Patienten

Wir wollen vor allem zufriedene Patienten. Unsere Patienten sollen bei uns ein hohes Maß an physischem, psychischem und sozialem Wohlbefinden erhalten und erreichen.

### Mitarbeiterorientierung

Wir wollen zufriedene und hochmotivierte Mitarbeiter, die Freude an ihrer Arbeit haben. Nur so lässt sich auf Dauer eine Kunden- und Patientenzufriedenheit erzielen und beibehalten. Die Mitarbeiterzufriedenheit ist deshalb eine der obersten Zielsetzungen des gesamten Managements.

### Beteiligung am Qualitätsmanagement-System

Wir wollen, dass sich alle unsere Mitarbeiter persönlich für die Qualität einbringen, sich aktiv am Verbesserungsprozess beteiligen und durch persönliches Verantwortungsbewusstsein die Qualität erhöhen.

### Optimierung der Prozesse

Wir wollen unsere Dienstleistungen so planen und gestalten, dass die Prozesse optimiert werden und somit gute Qualität gewährleistet ist. Wir wollen in der Patientenversorgung im gesamten Krankenhaus kurze Reaktionszeiten sicherstellen.

### Qualität vorleben

Wir wollen als Führungskräfte Qualität vorleben und unsere Mitarbeiterinnen und Mitarbeiter motivieren und unterstützen, die gemeinsamen Qualitätsziele zu erreichen.

### Darstellung in der Öffentlichkeit

Wir wollen, dass unser Krankenhaus bei Patienten und Angehörigen, in der Öffentlichkeit und in Fachkreisen durch ein kompetentes Auftreten und ein umfassendes und qualitätsorientiertes Leistungsangebot ein hohes Ansehen erreicht.

### Partnerschaftliche Beziehungen und Einbeziehung von Lieferanten und Dienstleistern

Wir wollen partnerschaftliche Beziehungen zu unseren Kunden (einweisenden Ärzte, Angehörigen, Pflege- und Rehabilitationseinrichtungen, Kostenträgern, anderen Krankenhäusern, sonstigen medizinischen Einrichtungen). Wir sind für deren Anliegen offen. Wir wollen, dass unsere Lieferanten und externen Dienstleister die von uns geforderte Qualität erfüllen. Wir unterstützen diese bei der Erreichung unserer Qualitätsforderungen.

Die genannten Qualitätsziele werden im Sinne einer aktiven Qualitätspolitik auf die einzelnen Arbeitsgebiete herunter gebrochen, Maßnahmen zu ihrer Umsetzung werden ergriffen. Dies geschieht in einem fortlaufenden Prozess.

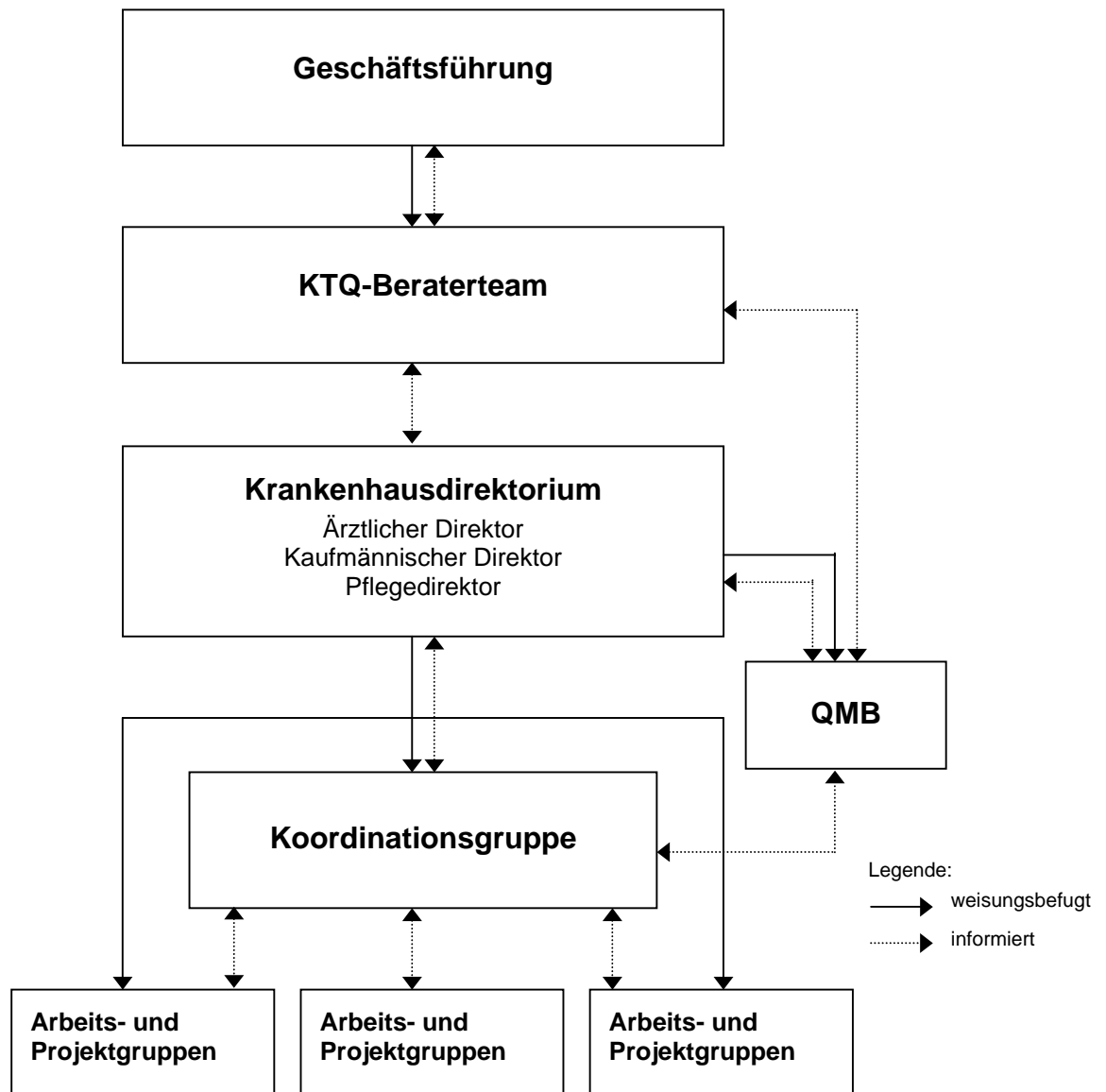
So haben wir seit einigen Jahren vielfältige Aktivitäten zum Aufbau und zur Weiterentwicklung unseres Qualitätsmanagementsystems unternommen:

- Die Entwicklung einer Dienstleistungskultur verbessert die Patienten-orientierung und die bereichsübergreifende Zusammenarbeit.
- Überleitungspflege organisiert als zusätzliches Serviceangebot eine kontinuierliche Versorgung und Betreuung unserer hilfebedürftigen Patienten nach der Entlassung.
- Standardentwicklungen im medizinischen und pflegerischen Bereich garantieren einen guten Qualitätsstandard.
- Fortentwicklung unseres patientenorientierten Dokumentationssystems fördert Transparenz und Sicherheit.
- Stellenbeschreibungen für alle Berufsgruppen regeln die effektive Zusammenarbeit.
- Verbesserungsteams analysieren und optimieren Leistungen.
- Fort- und Weiterbildungsangebote fördern die berufliche Entwicklung.
- Beschwerdemanagement gibt die Chance zur zielgerichteten Verbesserung.
- Die Entwicklung einer konstruktiven Fehlerkultur begreift Schwachstellen als Chance zur Verbesserung.

### D-3 Aufbau des einrichtungsinternen Qualitätsmanagements

Beim Aufbau unseres Qualitätsmanagementsystems orientieren wir uns seit dem Frühjahr 2002 an dem krankenhausspezifischen Zertifizierungsverfahren KTQ® (Kooperation für Transparenz und Qualität im Gesundheitswesen).

Zur effektiven Umsetzung des Qualitätsmanagements ist der Aufbau geeigneter Organisationsstrukturen erforderlich. Bei uns sehen diese wie folgt aus:



Zur kontinuierlichen Entwicklung einer gemeinsamen QM-Strategie und Umsetzung der KTQ-Forderungen in den Häusern des Verbundes wurde auf Trägerebene ein **Beraterteam** installiert. Dieses ist direkt dem Geschäftsführer unterstellt und mit den Fachleuten aus Rheinland-Pfalz und dem Saarland besetzt. Es berät die Einrichtungen der Gesellschaft in allen Fragen des Qualitätsmanagements und organisiert regelmäßige Arbeitstreffen ihrer Qualitätsmanagementbeauftragten (QMBs), bei denen auch der gegenseitige Erfahrungsaustausch eine große Rolle spielt.

Vor Ort, im DRK Krankenhaus Neuwied, hat das Krankenhausdirektorium eine Qualitätsmanagementbeauftragte (QMB) benannt und eine Koordinationsgruppe eingerichtet.

Die **QMB** koordiniert alle qualitätsrelevanten Maßnahmen im Haus und leitet die Sitzungen der Koordinationsgruppe. Sie ist als Stabsstelle direkt dem Kaufmännischen Direktor zugeordnet.

Die **Koordinationsgruppe**, bestehend aus interdisziplinären Fachkräften des Krankenhauses und einem Vertreter der betrieblichen Mitbestimmung, steuert gemeinsam mit dem Krankenhausdirektorium alle Qualitätsmanagement-Maßnahmen.

Unterstützt wird die Koordinationsgruppe durch **Arbeits- und Projektgruppen**, die – je nach Aufgabenstellung auch berufsgruppen- und bereichsübergreifend – Vorschläge für die Optimierung von Prozessen und Abläufen erarbeitet und auf ihre Umsetzbarkeit in der Praxis hin überprüfen.

Um die gesetzlichen Vorgaben zur Einführung eines internen Qualitätsmanagement-Systems nach § 137 SGB V (Sozialgesetzbuch, Fünftes Buch) zu erfüllen, erstellen wir zur Zeit ein Organisationshandbuch „Qualitätsmanagement“. Unser Blick richtet sich dabei zunächst auf die Organisationsstrukturen unseres Hauses.

Hinsichtlich der Aufbau- und vor allem der Ablaufstruktur verfolgen wir die folgenden Ziele:

- verbindliche Festlegung der Qualität durch die Krankenhausleitung
- Festlegung von Planungs- und Managementaufgaben
- klare Regelung von Verantwortlichkeiten und Befugnissen
- Analyse aller Tätigkeiten und Arbeitsprozesse sowie ihrer Schnittstellen
- Regelung des Einsatzes von Finanzen, Personal, Techniken und Methoden

Unsere nächsten Schritte bestehen darin, unser Qualitätsmanagement-System weiter zu etablieren, um

- die Qualität unserer Dienstleistungen weiterzuentwickeln
- Arbeitsabläufe und Organisationsstrukturen ständig zu verbessern
- Patienten- und Kundenanforderungen zu erfüllen
- Transparenz der hausinternen Prozesse herzustellen
- Fehler schneller erkennen und zukünftig vermeiden zu können
- Kosten so weit als möglich zu minimieren.
- 

Die Installation eines praxistauglichen Qualitätsmanagement-Systems sowie eine kontinuierliche Qualitätsverbesserung ist gerade in Zeiten knapper personeller und zeitlicher Ressourcen angewiesen auf die engagierte und aktive Unterstützung aller Mitarbeiterinnen und Mitarbeiter. Dazu bedarf es noch weiterer Umstrukturierungsmaßnahmen.

Um den Erfolg und die Funktionstüchtigkeit unseres hausinternen Qualitätsmanagements zu messen, wird sich unser Krankenhaus bis zum Jahr 2008 durch das krankenhausspezifische KTQ®-Verfahren zertifizieren lassen.

## D-4 Instrumente des Qualitätsmanagements

Wesentliche Strukturelemente des internen ergebnis- und prozessorientierten Qualitätsmanagements sind **Facharbeitsgruppen und Kommissionen** zur Messung und Verbesserung der medizinischen und pflegerischen Ergebnisqualität. Die leitenden Ärzte sind eng in alle Fragen des medizinischen Qualitätsmanagements eingebunden, wie beispielsweise:

- AG Qualitätsstandards in der Medizin und Pflege
- AG Medizinisches Notfallmanagement
- AG Diabetesmanagement
- Arzneimittelkommission
- Hygienekommission und Nosokomialer Arbeitskreis
- Wundkommission
- Transfusionskommission
- Interdisziplinäre Pathologische Konferenzen;

**Interne Audits** überprüfen den Umsetzungsgrad unserer Kernprozesse gemäß definierten Verfahrensregeln, Leitlinien und Expertenstandards.

**Qualitätskennzahlen** auf der Basis von Routinedaten unterstützen diesen Überprüfungsprozess.

Durch unser **Beschwerdemanagement für Patienten** stellen wir eine reibungslose und zügige Bearbeitung von Patientenrückmeldungen, hinsichtlich Lob und Kritik sicher, nutzen diese zur kontinuierlichen Qualitätsverbesserung unserer Abläufe und zur Steigerung der Patientenzufriedenheit. Unser **Beschwerdewesen für Mitarbeiter** dient der Förderung eines kooperativen Umganges miteinander.

Für die Güte unserer Dienstleistungen ist nicht nur die Qualität der medizinischen Behandlung ein wichtiges Kriterium. Zur Messung der subjektiv empfundenen Zufriedenheit mit dem Behandlungsprozess planen wir deshalb zweijährige kontinuierliche **Patientenbefragungen** nach der Entlassung.

Des weiteren sind **Einweiser- und Mitarbeiterbefragungen** zu Beginn des nächsten Jahres vorgesehen.

Diese tragenden Säulen unseres Qualitätsmanagements werden ergänzt durch unsere Bemühungen um die **Qualifikation unserer Mitarbeiter** und um fachabteilungsspezifische Informationsveranstaltungen für unsere Patienten.

## D-5 Qualitätsmanagement-Projekte

Die Projektarbeit wird in unserem Krankenhaus über die Koordinationsgruppe gesteuert und gliedert sich in Projektgruppen und Verbesserungsteams, in Facharbeitsgruppen und Kommissionen, sowie in KTQ-Arbeitsgruppen zur kontinuierlichen Bearbeitung der KTQ-Selbstbewertung und Analyse des Verbesserungspotentials in den Fachabteilungen:

- Projekt „Aufnahme und Belegungsmanagement – Optimierung des Aufnahmeverfahrens der Hauptabteilungen“ - Teilprojekt „Verbesserung des Aufnahmeprozesses in der Inneren Medizin“
- Projekt „Patientenbefragung“

- Projekt „Wegweisersystem für Patienten“
- Projekt „Neustrukturierung des Arbeitsschutzes und Einführung eines Gefahrstoffmanagementsystems im Krankenhaus“
- Projekt „Stellenbeschreibung für alle Mitarbeiter“
- Projekt „Einarbeitungskonzepte für alle Berufsgruppen“
- Projekt „Verbesserung der fachübergreifenden Diabetesbehandlung im Krankenhaus“
- Projekt „Neustrukturierung der medizinischen Notfallversorgung im Krankenhaus“
- Projekt „Weiterentwicklung der Qualitätsstandard in der Medizin und Pflege“
- Projekt „Implementierung eines interdisziplinären Wundmanagements“
- Projekt „Neustrukturierung der Anwendung von Medizinprodukten“;

Eine Projektgruppe auf Trägerebene erarbeitet die Führungsgrundsätze der Gesellschaft und ein Konzept zur trägerweiten Einführung und Umsetzung sowie ein Konzept zur Durchführung von systematischen Mitarbeitergesprächen.

## D-6 Bewertung des Qualitätsmanagements

Vom November 2005 bis Februar 2006 hat sich der Pflegedienst neben den gesetzlich nach § 137 SGBV vorgeschriebenen Qualitätssicherungsmaßnahmen an dem Pilotprojekt „Generalindikator Dekubitusprohylaxe beteiligt.

Im Januar 2006 hat sich unser Haus einem dreitägigen Risikoassessment durch einen extern beauftragten Versicherungsdienst unterzogen.

Darüber hinaus haben wir im Jahr 2006 mit der Selbstbewertung und Analyse des Verbesserungspotentials der einzelnen Abteilungen nach dem KTQ-Verfahren begonnen.

Alle Ergebnisse der Ist-Analysen fließen durch eine festgelegte Systematik in einen Prozess der kontinuierlichen Verbesserung ein. Dieses entspricht dem sogenannten PDCA-Zyklus.

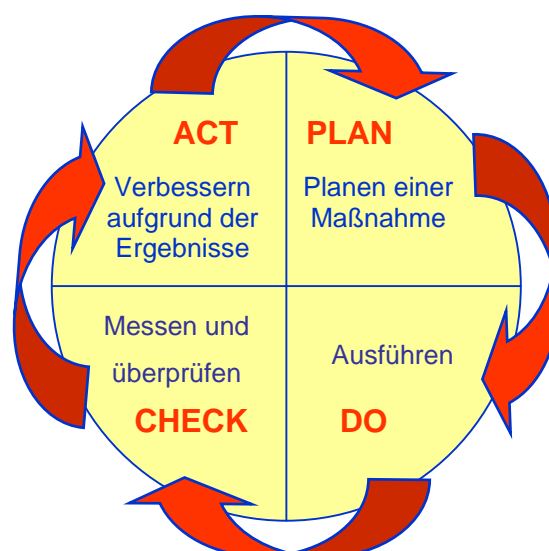


Abb.: Der PDCA-Zyklus - Prozess der kontinuierlichen Verbesserung

PDCA-Zyklus	Umsetzungsstrategien
<b>Plan</b> <ul style="list-style-type: none"> <li>▪ Planen einer Qualitäts- Verbesserungsmaßnahmen</li> </ul>	<ul style="list-style-type: none"> <li>▪ Qualitätsbeobachtung und Problemerkennung</li> <li>▪ Problemanalyse und Problemlösung</li> </ul>
<b>Do</b> <ul style="list-style-type: none"> <li>▪ Ausführen</li> </ul>	<ul style="list-style-type: none"> <li>▪ Umsetzung einer Problemlösung in die Routine</li> </ul>
<b>Check</b> <ul style="list-style-type: none"> <li>▪ Überprüfung</li> </ul>	<ul style="list-style-type: none"> <li>▪ Bewertung der Problemlösung</li> </ul>
<b>Act</b> <ul style="list-style-type: none"> <li>▪ Verbessern</li> </ul>	<ul style="list-style-type: none"> <li>▪ Sicherstellen, dass das Problem nicht mehr auftritt und eine Verbesserung im Prozess einsetzt</li> </ul>
Beginn eines neuen Zyklus	

Mit Unterstützung von externen Beratern und der Koordinationsgruppe des Hauses finden systematische Untersuchungen statt, um festzustellen, ob die qualitätsbezogenen Tätigkeiten und die damit zusammenhängende Ergebnisse mit den Planungen übereinstimmen. Des Weiteren wird überprüft, ob die im Plan festgelegten Maßnahmen geeignet sind, die definierte Qualitätspolitik und die Qualitätsziele zu erreichen.