



Städtisches Krankenhaus Pirmasens gGmbH

Strukturierter Qualitätsbericht nach § 137 SGB V

für das Berichtsjahr 2004

für das Städtische Krankenhaus Pirmasens gGmbH

Version 0.8

Inhaltsverzeichnis

Inhaltsverzeichnis	2
Basisteil	4
A Allgemeine Struktur- und Leistungsdaten des Krankenhauses	4
A- 1.7 A Fachabteilungen	5
A- 1.7 B TOP-30 DRG (nach absoluter Fallzahl) des Gesamtkrankenhauses	6
A- 1.8 Besondere Versorgungsschwerpunkte und Leistungsangebote des Krankenhauses	7
A- 1.9 Welche ambulanten Behandlungsmöglichkeiten bestehen?	7
A- 2.0 Welche Abteilungen haben die Zulassung zum Durchgangs-Arztverfahren der Berufsgenossenschaft?	9
A- 2.1 Apparative Ausstattung und therapeutische Möglichkeiten	10
B-1 Fachabteilungsbezogene Struktur- und Leistungsdaten des Krankenhauses	12
B-1.1 <u>Chirurgie</u>	12
B-1.2 Medizinisches Leistungsspektrum der Fachabteilung Chirurgie	12
B-1.3 Besondere Versorgungsschwerpunkte der Fachabteilung Chirurgie	13
B-1.4 Weitere Leistungsangebote der Fachabteilung Chirurgie	13
B-1.5 Mindestens die Top-10 DRG der Fachabteilung Chirurgie im Berichtsjahr 2004	13
B-1.6 Mindestens die 10 häufigsten Hauptdiagnosen der Fachabteilung Chirurgie im Berichtsjahr 2004 ..	14
B-1.7 Mindestens die 10 häufigsten Operationen bzw. Eingriffe der Fachabteilung Chirurgie im Berichtsjahr 2004	14
B-1.1 <u>Plastische Chirurgie</u>	15
B-1.2 Medizinisches Leistungsspektrum der Fachabteilung Plastische Chirurgie	15
B-1.3 Besondere Versorgungsschwerpunkte der Fachabteilung Plastische Chirurgie	15
B-1.4 Weitere Leistungsangebote der Fachabteilung	15
B-1.5 Mindestens die Top-10 DRG (nach absoluter Fallzahl) der Fachabteilung Plastische Chirurgie im Berichtsjahr 2004	16
B-1.6 Mindestens die 10 häufigsten Hauptdiagnosen der Fachabteilung Plastische Chirurgie im Berichtsjahr 2004	16
B-1.7 Mindestens die 10 häufigsten Operationen bzw. Eingriffe der Fachabteilung Plast. Chirurgie im Berichtsjahr 2004	17
B-1.1 <u>Gynäkologie/Geburtshilfe</u>	18
B-1.2 Medizinisches Leistungsspektrum der Fachabteilung Gynäkologie/Geburtshilfe	18
B-1.3 Besondere Versorgungsschwerpunkte der Fachabteilung Gynäkologie/Geburtshilfe	18
B-1.4 Weitere Leistungsangebote der Fachabteilung	19
B-1.5 Mindestens die Top-10 DRG (nach absoluter Fallzahl) der Fachabteilung Gynäkologie/Geburtshilfe im Berichtsjahr 2004	19
B-1.6 Mindestens die 10 häufigsten Haupt-Diagnosen der Fachabteilung Gynäkologie/Geburtshilfe im Berichtsjahr	20
B-1.7 Mindestens die 10 häufigsten Operationen bzw. Eingriffe der Fachabteilung Gynäkologie /Geburtshilfe im Berichtsjahr	20
B-1.1 <u>Klinik für Kinder- und Jugendmedizin</u>	21
B-1.2 Medizinisches Leistungsspektrum der Fachabteilung Kinder- und Jugendmedizin	21
B-1.3 Besondere Versorgungsschwerpunkte der Fachabteilung	22
B-1.4 Weitere Leistungsangebote der Fachabteilung	22
B-1.5 Mindestens die Top-10 DRG (nach absoluter Fallzahl) der Fachabteilung Kinder- und Jugendmedizin im Berichtsjahr 2004	23
B-1.6 Mindestens die 10 häufigsten Hauptdiagnosen der Fachabteilung Kinder- und Jugendmedizin im Berichtsjahr 2004	23
B-1.7 Mindestens die 10 häufigsten Operationen bzw. Eingriffe der Fachabteilung Kinder- und Jugendmedizin im Berichtsjahr 2004	24
B-1.1 <u>Innere Medizin</u>	25
B-1.2 Medizinisches Leistungsspektrum der Fachabteilung Innere Medizin	25
B-1.3 Besondere Versorgungsschwerpunkte der Fachabteilung	26
B-1.4 Weitere Leistungsangebote der Fachabteilung Innere Medizin	26
B-1.5 Mindestens die Top-10 DRG (nach absoluter Fallzahl) der Abteilung Innere Medizin	27
B-1.6 Mindestens die 10 häufigsten Hauptdiagnosen der Fachabteilung Innere Medizin im Berichtsjahr ..	28
B- 1.7 Mindestens die 10 häufigsten Operationen bzw. Eingriffe der Fachabteilung Innere Medizin	28
B-1.1 <u>Innere Medizin Dahn</u>	29
B-1.2 Medizinisches Leistungsspektrum der Fachabteilung Innere Medizin Dahn	29

B-1.3	Besondere Versorgungsschwerpunkte der Fachabteilung	29
B-1.4	Weitere Leistungsangebote der Fachabteilung Innere Medizin Dahn.....	29
B-1.1	<u>Intensivmedizin</u>	31
B-1.2	Medizinisches Leistungsspektrum der Abteilung für Intensivmedizin	31
B-1.3	Besondere Versorgungsschwerpunkte der Fachabteilung für Intensivmedizin in Zusammenarbeit mit der Abteilung für Anästhesie.....	31
	(Einzelheiten vgl. oben)	31
B-1.4	Weitere Leistungsangebote der Fachabteilung für Intensivmedizin	31
B-1.1	<u>Psychiatrie und Psychotherapie</u>	32
B-1.2	Medizinisches Leistungsspektrum der Fachabteilung für Psychiatrie und Psychotherapie	32
	Therapeutische Angebote.....	32
B-1.3	Besondere Versorgungsschwerpunkte der Fachabteilung für Psychiatrie und Psychotherapie	33
B-1.4	Weitere Leistungsangebote der Fachabteilung für Psychiatrie und Psychotherapie	33
B-1.6	Mindestens die 10 häufigsten Hauptdiagnosen der Fachabteilung Psychiatrie im Berichtsjahr	34
B-1.1	<u>Urologie</u>	35
B-1.2	Medizinisches Leistungsspektrum der Fachabteilung Urologie.....	35
	Chirurgische Eingriffe	35
	Kinder-Urologie.....	35
B-1.3	Besondere Versorgungsschwerpunkte der Fachabteilung Urologie.....	35
B-1.5	Mindestens die Top-10 DRG der Fachabteilung Urologie im Berichtsjahr 2004	36
B-1.6	Mindestens die 10 häufigsten Hauptdiagnosen der Fachabteilung Urologie im Berichtsjahr 2004	36
B-1.7	Mindestens die 10 häufigsten Operationen bzw. Eingriffe der Fachabteilung Urologie im Berichtsjahr	37
B-1.1	<u>HNO</u>	38
B-1.2	Medizinisches Leistungsspektrum der Fachabteilung HNO	38
B-1.3	Besondere Versorgungsschwerpunkte der Fachabteilung.....	38
B-1.5	Mindestens die Top-10 DRG (nach absoluter Fallzahl) der Fachabteilung HNO im Berichtsjahr 2004	38
B-1.6	Mindestens die 10 häufigsten Hauptdiagnosen der Fachabteilung HNO im Berichtsjahr 2004	39
B-1.7	Mindestens die 10 häufigsten Operationen bzw. Eingriffe der Fachabteilung HNO im Berichtsjahr	39
B-1.1	<u>Radiologie</u>	40
B-1.2	Medizinisches Leistungsspektrum der Fachabteilung Radiologie	40
B-1.3	Besondere Versorgungsschwerpunkte der Fachabteilung Radiologie	40
B-1.4	Weitere Leistungsangebote der Fachabteilung Radiologie	40
B-1.1	<u>Anästhesie, Intensivmedizin, Schmerztherapie, Notfallmedizin</u>	41
B-1.2	Medizinisches Leistungsspektrum der Fachabteilung Anästhesie, Intensivmedizin, Schmerztherapie und Notfallmedizin.....	41
	B-1.2.2 Intensivmedizinische Behandlung	41
	B-1.2.3 Schmerztherapie.....	41
B-2	Fachabteilungsübergreifende Struktur- und Leistungsdaten des Krankenhauses	43
B-2.1	Ambulante Operationen	43
B-2.2	Mindestens Top-5 der ambulanten Operationen (nach absoluter Fallzahl) der Fachabteilungen im Berichtsjahr	43
B-2.3	Sonstige ambulante Leistungen (Fallzahl für das Berichtsjahr 2004)	44
B-2.4	Personalqualifikation im Ärztlichen Dienst (Stichtag 31.12.2004).....	44
B-2.5	Personalqualifikation im Pflegedienst (Stichtag 31.12.2004)	45
C	Qualitätssicherung	46
C-1	Externe Qualitätssicherung nach § 137 SGB V.....	46
C-2	Qualitätssicherung beim Ambulanten Operieren nach § 115 b SGB V	47
C-3	Externe Qualitätssicherung nach Landesrecht (§ 112 SGB V).....	47
C-4	Qualitätssicherungsmaßnahmen bei Disease – Management – Programmen (DMP).....	47
C-5.1	Umsetzung der Mindestmengenvereinbarung nach § 137 Abs. 1 S. 3 Nr. 3 SGB V	47
Systemteil	48
D	Qualitätspolitik	48
E	Qualitätsmanagement und dessen Bewertung	51
E-2	Qualitätsbewertung, Beteiligung an Maßnahmen zur Bewertung von Qualität.....	52
F	Qualitätsmanagementprojekte im Berichtszeitraum	54
G	Weitergehende Informationen	58
Glossar	59

Basisteil

A Allgemeine Struktur- und Leistungsdaten des Krankenhauses

A-1.1 Allgemeine Merkmale des Krankenhauses

Bezeichnung: **Städtisches Krankenhaus Pirmasens gGmbH**
Anschrift: **Pettenkoferstr. 22**
66955 Pirmasens

Telefon: **06331/714-0**
Fax: **06331/714-1023**
e-mail: **info@kh-pirmasens.de**
Internetadresse: **<http://www.kh-pirmasens.de>**

Bezeichnung: **- Betriebsstätte Dahn**
Anschrift: **Hauensteiner Str. 17**
66994 Dahn
Telefon: **06391/401-0**

A-1.2 Wie lautet das Institutskennzeichen des Krankenhauses?

260730263

A-1.3 Wie lautet der Name des Krankenhausträgers?

Stadt Pirmasens

A-1.4 Handelt es sich um ein akademisches Lehrkrankenhaus?

nein

A-1.5 Anzahl der Betten im gesamten Krankenhaus nach § 108/109 SGB V (Stichtag 31.12. des Berichtsjahres):

463

A-1.6 Gesamtzahl der im abgelaufenen Kalenderjahr behandelten Patienten:

Stationäre Patienten: **13.390**
Ambulante Patienten: **16.209**

A- 1.7 A Fachabteilungen

Schlüssel nach § 301 SGB V	Name der Klinik	Zahl der Betten/ Plätze	Zahl Stationäre Fälle *	HA/BA	Poliklinik/ Ambulanz ja (j) / nein (n)
1500	Chirurgie	100	2.695	HA	j
2400	Frauenheilkunde und Geburtshilfe	40	2.303	HA	J
2600	Hals- Nasen- Ohrenheilkunde	7	326	BA	
0100	Innere Medizin	161	6.174	HA	j
1000	Kinderheilkunde	40	1.782	HA	j
1900	Plastische Chirurgie	15	309	HA	j
2900	Psychiatrie und Psychotherapie	80	1.185	HA	J
2200	Urologie	8	469	BA	
3600	Intensivmedizin	12	1.423	HA	
	Anästhesie			HA	eingeschränkt
	Radiologie				j
	Gesamt	463			
			teilstationär		
2960	Tagesklinik Psychiatrie	20	171	HA	

A- 1.7 B TOP-30 DRG (nach absoluter Fallzahl) des Gesamtkrankenhauses

Rang	DRG 3-stellig	Gesamtkrankenhaus	Fallzahl
1	P67	Neugeborenes, Aufnahmege- wicht > 2499 g	639
2	G67	Ösophagitis, Gastroenteritis und verschiedene Erkrankungen der Verdauungsorgane	525
3	E62	Infektionen und Entzündungen der Atmungsorgane	464
4	F43	Invasive kardiologische Diagnostik, außer bei koronarer Herzerkrankung	457
5	O60	Vaginale Entbindung	409
6	F62	Herzinsuffizienz und Schock	320
7	G48	Koloskopie	238
8	B70	Apoplexie	236
9	D63	Otitis media und Infektionen der oberen Atemwege	232
10	O01	Sectio caesarea	215
11	F71	Nicht schwere kardiale Arrhythmie und Erregungsleitungsstö- rungen	210
12	F73	Synkope und Kollaps	197
13	E65	Chronisch-obstruktive Atemwegser- krankung	177
14	F15	Perkutane Koronarangioplastie außer bei akutem Myokardinfarkt, Stentimplantation	176
15	L63	Infektionen der Harnorgane	173
16	G47	Andere Gastroskopie bei schweren Krankheiten der Verdauungs- organe	159
17	G09	Eingriffe bei Leisten- und Schenkel- hernien	149
18	H08	Laparoskopische Cholezystektomie	149
19	B69	Transitorische ischämische Attacke (TIA) und extrakranielle Gefäßverschlüsse	148
20	I68	Nicht operativ behandelte Erkran- kungen und Verletzungen im Wirbelsäulenbereich	146
21	E69	Bronchitis und Asthma bronchiale	142
22	G02	Große Eingriffe an Dün- und Dick- darm	133
23	J65	Verletzung der Haut, Unterhaut und Mamma	129
24	B80	Andere Kopfverletzungen	128
25	F10	Perkutane Koronarangioplastie bei akutem Myokardinfarkt	127
26	F67	Hypertonie	126
27	O65	Andere vorgeburtliche stationäre Aufnahme	123
28	N07	Andere Eingriffe an Uterus und Adnexen außer bei bösartiger Neubildung	121
29	G50	Andere Gastroskopie bei nicht schweren Krankheiten der Verdauungsorgane	117
30	K62	Verschiedene Stoffwechselerkrankun- gen	108

Fallzahlen aus der Psychiatrischen Abteilung können in dieser Tabelle nicht dargestellt werden, da die Leistungsverrechnung auf DRG in der Psychiatrie nicht angewandt wird.

A- 1.8 Besondere Versorgungsschwerpunkte und Leistungsangebote des Krankenhauses

s. unter B-1.2 bis B-1.4 der Fachabteilungen

Für Krankenhäuser mit psychiatrischer Fachabteilung:

Besteht eine regionale Versorgungsverpflichtung?

ja

A- 1.9 Welche ambulanten Behandlungsmöglichkeiten bestehen?**Chirurgie**

- ◆ Leistenbruchoperation
- ◆ Metallentfernung
- ◆ Kleine Tumorchirurgie
- ◆ Varizenchirurgie (Krampfaderchirurgie)
- ◆ Portimplantation (Implantation eines venösen Gefäßzugangs)

Plastische Chirurgie

- ◆ Ambulante Durchführung von Operationen in örtlicher Betäubung in neu eingerichtetem Eingriffsraum
 - ◆ Kleine Handchirurgie (z.B. Carpaltunnelsyndrom, Sehnenscheidenverengung, Überbeine)
 - ◆ Entfernung von Haut- und Weichteiltumoren
 - ◆ Narbenkorrekturen
 - ◆ Lidplastiken
 - ◆ Faltenunterspritzungen
- ◆ Ambulante Durchführung von Operationen mit Narkose im Zentral-OP
- ◆ Zulassung für ambulante Behandlung von Arbeitsunfällen an der Hand
- ◆ Eingeschränkte Ermächtigung für ambulante Behandlung von Kassenpatienten (auf Überweisung durch Fachärzte)

Gynäkologie/Geburtshilfe

- ◆ Ambulante Operationen, ambulante Entbindung
- ◆ Geburts- und Operationsplanung
- ◆ Fruchtwasserpunktion, Ultraschalluntersuchung, Doppleruntersuchung
- ◆ Messung der Blasenfunktion
- ◆ Mammadiagnostik, Stanzbiopsie
- ◆ Nachsorge nach Krebsbehandlung

Innere Medizin

- ◆ Schrittmacherkontrollen
- ◆ Auf Überweisung durch Fachärzte:

- ◆ Dickdarmspiegelungen zur Früherkennung
- ◆ Sonstige Dickdarmspiegelungen
- ◆ Behandlung von Darmverengungen durch Tumoren
- ◆ Behandlung von Krampfadern der Speiseröhre

Innere Medizin Dahn

- ◆ Dickdarmspiegelungen zur Früherkennung, auch mit Polypentfernung
- ◆ Krebsnachsorge

Klinik für Kinder- und Jugendmedizin

- ◆ EKG, EEG (Messung der Gehirnströme)
- ◆ Lungenfunktionsprüfung
- ◆ Objektive Hörprüfung
- ◆ Blutdruckmessung und Schweißtest
- ◆ Atemtest
- ◆ Computertomographie und Kernspintomographie
- ◆ Akutinhalaion
- ◆ Akupunktur bei verschiedenen Diagnosen (Selbstzahler und privat Versicherte)

Abteilung für Psychiatrie und Psychotherapie

- ◆ Das gesamte Spektrum psychiatrisch-psychotherapeutischer Diagnostik und Therapie im Rahmen der **Psychiatrischen Institutsambulanz**. Auf **Zuweisung** von Hausärzten oder Fachärzten, uneingeschränkt für Privatpatienten:
 - Psychopathologische Befunderhebung
 - Psychologische Diagnostik
 - Psychopharmakotherapie (medikamentöse Behandlung)
 - Sozialtherapeutische Behandlung
 - Psychoedukation in Gruppen (Lernprogramm zum Umgang mit psychotischen Erkrankungen) unter Einbezug der Angehörigen
 - Psychotherapie
 - Notfalldienst außerhalb der regulären Dienstzeiten

Abteilung für Anästhesie, Intensivmedizin, Schmerztherapie und Notfallmedizin

- ◆ **Eigenblutspende**
- ◆ Narkosen für ambulante Operationen
- ◆ Schmerzambulanz
 - Privatambulanz für Selbstzahler und privat Versicherte
 - Ermächtigung für Versicherte der Gesetzlichen Krankenkassen auf Überweisung durch niedergelassene Schmerztherapeuten

Radiologie (Röntgen-Abteilung)

- ◆ Eingeschränkt: nur Notfalluntersuchungen
- ◆ Uneingeschränkt: für Privatpatienten alle Untersuchungen

A- 2.0 Welche Abteilungen haben die Zulassung zum Durchgangs-Arztverfahren der Berufsgenossenschaft?

Chirurgie

- ◆ Die Abteilung für Unfallchirurgie

Plastische Chirurgie

- ◆ Zulassung zum speziellen Verletzungsartenverfahren für Verletzungen der oberen Extremität

Radiologie (Röntgen-Abteilung)

- ◆ Im Rahmen der Unfall-chirurgischen BG-Zulassung: alle Untersuchungen

A- 2.1 **Apparative Ausstattung und therapeutische Möglichkeiten**

A- 2.1.1 **Apparative Ausstattung**

	Vorhanden		Verfügbarkeit 24 Stunden sichergestellt	
	Ja	Nein	Ja	Nein
Computertomographie (CT)	Ja		Ja	
Magnetresonanztomographie (MRT)	Ja			Nein
Herzkatheterlabor	Ja		Ja	
Szintigraphie	Ja			Nein
Positronenemissionstomographie (PET)		Nein		
Elektroenzephalogramm (EEG)	Ja		Ja	
Angiographie	Ja		Ja	
Schlaflabor		Nein		
Nuklearmedizin	Ja			Nein
Mammographie	Ja			Nein
Phlebographie (Venendarstellung)	Ja			Nein
Arthroskopie	Ja		Ja	
Ultraschall, Doppler	Ja		Ja	
Cardiotokograph (Wehenmessgerät)	Ja		Ja	
Urodynamischer Messplatz	Ja			Nein
EKG	Ja		Ja	
Belastungs-, Langzeit-EKG	Ja			Nein
Langzeit-Blutdruck	Ja			Nein
Kipptisch	Ja			Nein
Echokardiographie	Ja			Nein
Schrittmacher	Ja		Ja	
Duplex-Sonographie	Ja		Ja	
Coronarangiographie mit PTCA u. STENT	Ja		Ja	
Endoskopie: alle Verfahren	Ja		Ja (Magen, Dickdarm)	
Lungenfunktion	Ja			Nein
Bronchoskopie	Ja			Nein
Iontophorese (Mucoviscidosediagnostik)	Ja			Nein
Mikrochirurgie	Ja		Ja	
Dialyse (in Kooperation mit Dialysepraxis)	Ja			Nein
Apparative Beatmung	Ja		Ja	

A- 2.1.2 Therapeutische Möglichkeiten

	Vorhanden	
Physiotherapie	Ja	
Dialyse	Ja	
Logopädie	Ja	
Ergotherapie	Ja	
Schmerztherapie	Ja	
Eigenblutspende	Ja	
Gruppenpsychotherapie	Ja	
Einzelpsychotherapie	Ja	
Psychoedukation	Ja	
Thrombolyse	Ja	
Bestrahlung		Nein
Chemotherapie	Ja	
Akupunktur	Ja	
Klass. Chinesische Therapie	Ja	
Schrittmacherimplantation	Ja	
STENT-Implantation	Ja	
Gefäßdilataion	Ja	
Lithotripsie	Ja	

B-1 Fachabteilungsbezogene Struktur- und Leistungsdaten des Krankenhauses**B-1.1 Chirurgie****B-1.2 Medizinisches Leistungsspektrum der Fachabteilung Chirurgie****Allgemeine und Viszeralchirurgie**

- ◆ Chirurgie der Bauchwandbrüche (Leisten-, Schenkel-, Narbenbrüche)
- ◆ Minimalinvasive Eingriffe bei Gallenblasenerkrankungen, Gallensteinleiden, Verwachsungen („Schlüsselloch-Chirurgie“)
- ◆ Eingriffe an Speiseröhre, Magen, Zwölffingerdarm, Leber, Dünn- und Dickdarm bei akuten und entzündlichen Erkrankungen
- ◆ Tumorchirurgie der Verdauungsorgane (Magen, Dünn- und Dickdarm, Bauchspeicheldrüse ohne Strahlentherapie)
- ◆ Chirurgie der Enddarkerkrankungen wie Hämorrhoiden, Analfisteln, Analfissuren, gutartigen Geschwülsten
- ◆ Chirurgie der Schilddrüsenerkrankungen
- ◆ Operative Eingriffe bei Verletzungen der Haut, entzündlichen und degenerativen Hauterkrankungen, am Bindegewebe
- ◆ Herzschrittmacherimplantationen in Zusammenarbeit mit der Abteilung Innere Medizin

Gefäßchirurgie

- ◆ Krampfaderchirurgie: Unterbindung und Stripping von Venen
- ◆ Chirurgische Eingriffe bei Verengung der Halsschlagader
- ◆ Chirurgie bei Erweiterung der Bauch- und Beckenschlagader
- ◆ Chirurgie bei Verengung der Bauch- und Beckenschlagader
- ◆ Chirurgie bei Durchblutungsstörungen der Beine mit Umleitungsoperationen (Bypass)
- ◆ Alle Bypassverfahren der Beinarterien
- ◆ Shuntverfahren (Kurzschlussanlage zwischen Arterie und Vene für Dialysepatienten)
- ◆ Portanlagen (Anschluss zur Verabreichung flüssiger Nahrung ins Kreislaufsystem)
- ◆ Behandlung des Diabetischen Fußes und schlecht heilender Wunden in Zusammenarbeit mit der Abteilung für Innere Medizin
- ◆ Schrittmacherimplantation (s.o)

Unfallchirurgie mit Zulassung zum Durchgangs-Arztverfahren der Berufsgenossenschaft

- ◆ Knochen- und Gelenkbrüche der Extremitäten mit allen gängigen Osteosyntheseverfahren
- ◆ Konservative, nicht-operative Knochenbruchbehandlung
- ◆ Hüft- und Kniegelenkersatz
- ◆ Chirurgie bei Becken- und Schenkelhalsbrüchen
- ◆ Chirurgische Behandlung von Kopfverletzungen
- ◆ Chirurgie bei Unfallverletzungen des Brustraums

- ◆ Chirurgie bei Schulterverletzungen
- ◆ Nicht-operative Behandlung von Erkrankungen und Verletzungen im Wirbelsäulenbereich
- ◆ Gelenkspiegelungen am Knie

B-1.3 Besondere Versorgungsschwerpunkte der Fachabteilung Chirurgie

- Viszeralchirurgie (Bauch- und Eingeweidechirurgie)
- Gefäßchirurgie
- Unfallchirurgie mit Zulassung zum Durchgangs-Arztverfahren der Berufsgenossenschaft

B-1.4 Weitere Leistungsangebote der Fachabteilung Chirurgie

- Unfallchirurgischer Schwerpunkt mit Zulassung zum Durchgangsarztverfahren bei der Berufsgenossenschaft; Spezialgebiete: Knie- und Hüftprothesen
- Weitere Schwerpunkte mit Spezialisierung:
 - Bauchchirurgie und minimalinvasive Chirurgie („Schlüssellochtechnik“) mit kompletter Weiterbildungsermächtigung
 - Gefäßchirurgie mit Gefäßambulanz für Venen- und Schlagaderprobleme

(Einzelheiten vgl. oben)

B-1.5 Mindestens die Top-10 DRG der Fachabteilung Chirurgie im Berichtsjahr 2004

Rang	DRG 3-stellig	CHIRURGIE	Fallzahl
1	H08	Laparoskopische* Cholezystektomie	145
2	G09	Eingriffe bei Leisten- und Schenkelhernien*	134
3	G02	Große Eingriffe an Dünn- und Dickdarm	127
4	I13	Eingriffe an Humerus*, Tibia*, Fibula* und Sprunggelenk	104
5	I68	Nicht operativ behandelte Erkrankungen und Verletzungen im Wirbelsäulenbereich	86
6	B80	Andere Kopfverletzungen	85
7	G11	Andere Eingriffe am Anus*	84
8	G07	Appendektomie*	79
9	I08	Andere Eingriffe an Hüftgelenk und Femur	77
10	F14	Gefäßeingriffe außer große rekonstruktive Eingriffe ohne Herz-Lungen-Maschine	74

B-1.6 Mindestens die 10 häufigsten Hauptdiagnosen der Fachabteilung Chirurgie im Berichtsjahr 2004

Rang	ICD 3-stellig	CHIRURGIE	Fallzahl
1	K80	Cholelithiasis (Gallensteine)	162
2	K40	Hernia inguinalis* (Leistenbruch)	142
3	S72	Fraktur* des Oberschenkels	130
4	S82	Fraktur* des Unterschenkels	104
5	I70	Atherosklerose*	104
6	C18	Bösartige Neubildung des Kolons	96
7	S06	Intrakranielle* Verletzung (Schädelverletzung)	96
8	K56	Ileus* (Darmverschluss)	84
9	K35	Akute Appendizitis* (akute Blinddarmentzündung)	74
10	S52	Fraktur* des Unterarmes	70

B-1.7 Mindestens die 10 häufigsten Operationen bzw. Eingriffe der Fachabteilung Chirurgie im Berichtsjahr 2004

Rang	OPS 4-stellig	CHIRURGIE	Fallzahl
1	1-632	Diagnostische Ösophagogastroduodenoskopie*	182
2	5-511	Cholezystektomie*	172
3	5-530	Verschluss einer Hernia inguinalis	165
4	5-790	Reposition einer Fraktur	162
5	5-787	Entfernung von Osteosynthesematerial*	133
6	5-793	Offene Reposition einer einfachen Fraktur im Gelenkbereich eines langen Röhrenknochens	127
7	5-893	Chirurgische Wundtoilette	122
8	1-440	Endoskopische Biopsie* am oberen Verdauungstrakt, Gallengängen und Pankreas	117
9	5-385	Unterbindung, Exzision* und Stripping* von Varizen*	117
10	5-794	Offene Reposition einer Mehrfragment-Fraktur im Gelenkbereich eines langen Röhrenknochens mit Osteosynthese	110

B-1.1 Plastische Chirurgie

B-1.2 Medizinisches Leistungsspektrum der Fachabteilung Plastische Chirurgie

Handchirurgie

- ◆ Geplante Operationen von Erkrankungen oder Verletzungsfolgen der Hand incl. Gelenkspiegelung des Handgelenks
- ◆ Korrektur angeborener Fehlbildungen an der Hand
- ◆ Versorgung frischer Handverletzungen incl. mikrochirurgischer Techniken
- ◆ Zulassung zur Versorgung von Arbeitsunfällen an der Hand

Plastisch-Rekonstruktive Chirurgie

- ◆ Narbenkorrekturen
- ◆ Entfernung von Haut- und Weichteiltumoren mit plastischer Deckung
- ◆ Plastische Deckung von Weichteildefekten nach Unfall oder bei chron. Wunden
- ◆ Formkorrigierende Eingriffe z.B. an Ohren, Brust (Gynäkomastie) etc.
- ◆ Rekonstruktion der weiblichen Brust nach Brustkrebs
- ◆ Behandlung von Verbrennungen bis 15% der Körperoberfläche

Ästhetische Chirurgie

- ◆ Brustvergrößerung, -verkleinerung, -straffung
- ◆ Straffungsoperationen an Bauch, Oberarmen, Oberschenkeln
- ◆ Fettabsaugung
- ◆ Facelift, Lidplastik
- ◆ Faltenbehandlung

B-1.3 Besondere Versorgungsschwerpunkte der Fachabteilung Plastische Chirurgie

- ◆ Handchirurgie
- ◆ Plastisch-rekonstruktive Chirurgie
- ◆ Ästhetische Chirurgie

Einzelheiten vgl. oben

B-1.4 Weitere Leistungsangebote der Fachabteilung

- ◆ Zulassung zur Versorgung von Arbeitsunfällen an der Hand
- ◆ Teilermächtigung für ambulante Behandlung von Kassenpatienten

B-1.5 Mindestens die Top-10 DRG (nach absoluter Fallzahl) der Fachabteilung Plastische Chirurgie im Berichtsjahr 2004

Rang	DRG 3-stellig	PLASTISCHE CHIRURGIE	Fallzahl
1	I32	Komplexe Eingriffe an Handgelenk und Hand	69
2	I26	Andere Eingriffe an Handgelenk und Hand	22
3	J08	Andere Hauttransplantation und / oder Debridement*	16
4	B07	Eingriffe an peripheren Nerven, Hirnnerven und anderen Teilen des Nervensystems	14
5	J15	Große Eingriffe an der Mamma außer bei bösartiger Neubildung	14
6	B05	Dekompression bei Karpaltunnelsyndrom	13
7	X06	Andere Eingriffe bei anderen Verletzungen	12
8	I22	Große Eingriffe an Handgelenk, Hand und Daumen	11
9	J11	Andere Eingriffe an Haut, Unterhaut und Mamma*	10
10	I02	Gewebe- und Hauttransplantation	8

B-1.6 Mindestens die 10 häufigsten Hauptdiagnosen der Fachabteilung Plastische Chirurgie im Berichtsjahr 2004

Rang	ICD 3-stellig	PLASTISCHE CHIRURGIE	Fallzahl
1	S62	Fraktur im Handbereich	30
2	M72	Fibromatosen*	19
3	G56	Mononeuropathien* der oberen Extremität	16
4	L03	Phlegmone*	15
5	S63	Luxation, Verstauchung und Zerrung im Handbereich	15
6	S66	Verletzung von Muskeln und Sehnen	13
7	S68	Traumatische Amputation an Handgelenk und Hand	12
8	C44	Bösartige Neubildungen der Haut	11
9	S64	Verletzung von Nerven im Handbereich	8
10	M18	Rhizarthrose*	7

B-1.7 Mindestens die 10 häufigsten Operationen bzw. Eingriffe der Fachabteilung Plast. Chirurgie im Berichtsjahr 2004

Rang	OPS (4-stellig)	Plastische Chirurgie	Fallzahl
1	5-893	Chirurgische Wundtoilette und Entfernung von erkranktem Gewebe an Haut und Unterhaut	110
2	5-840	Operationen an Sehnen der Hand	91
3	5-894	Lokale Exzision* von erkranktem Gewebe an Haut und Unterhaut	43
4	5-902	Freie Hauttransplantation, Empfängerstelle	40
5	5-056	Neurolyse* und Dekompression eines Nerven	37
6	5-895	Radikale und ausgedehnte Exzision* von erkranktem Gewebe an Haut und Unterhaut	32
7	5-983	Reoperation	27
8	5-849	Andere Operationen an der Hand	25
9	5-903	Lokale Lappenplastik* an Haut und Unterhaut	25
10	5-842	Operationen an Faszien* der Hohlhand und der Finger	24

B-1.1 Gynäkologie/Geburtshilfe

B-1.2 Medizinisches Leistungsspektrum der Fachabteilung Gynäkologie/Geburtshilfe

Gynäkologie

- ◆ Minimalinvasive (patientenschonende) Eingriffe an Gebärmutter und Eierstöcken wie hysteroskopische (Spiegeltechnik durch die Gebärmutterhöhle) Operationen (Myomentfernung, Polypentfernung); (Myom: gutartiger Tumor des muskulären Gewebes; Polyp: Schleimhautvorwölbung); laparoskopische (Spiegeltechnik durch die Bauchwand) Operationen zur Endometriosebehandlung (Wucherungen der Gebärmutterschleimhaut), Sterilitäts- und Zystenbehandlung
- ◆ Operationen der Genitalsenkung (Scheiden- und/oder Gebärmuttersenkung): Verschiedene OP-Verfahren von vaginal (durch die Scheide) oder abdominal (Bauchdeckeneröffnung) aus, zusätzlich auch laparoskopisch (Spiegelung durch Bauchdecke)
- ◆ Operative Behandlung der Harninkontinenz, wie TVT-Bandeinlage und operative Scheidenaufhängungs- und Fixierungsverfahren
- ◆ Klassische Operationen des Gebärmutter- und Eierstockkrebses
- ◆ Alle Behandlungsverfahren der Brustkrebserkrankung einschl. der Vordiagnostikverfahren durch Vakuum- oder Stanzbiopsie (Gewebeprobeentnahme)
- ◆ Durchführung der üblichen gynäkologischen Eingriffe als sog. Ambulante Operationen

Geburtshilfe

- ◆ Überwachung und Behandlung von Risikoschwangerschaft
- ◆ Behandlung von Erkrankungen der Schwangeren wie Hochdruck, vorzeitige Wehen, Infektionserkrankungen, Schwangerschaftsdiabetes
- ◆ Familienorientierte Geburtshilfe zusammen mit einer großen Hebammenpraxis
- ◆ Ambulante Geburtshilfe
- ◆ Risikogeburtshilfe in Zusammenarbeit mit der Abteilung für Neonatologie (Neugeborenenheilkunde)

B-1.3 Besondere Versorgungsschwerpunkte der Fachabteilung Gynäkologie/Geburtshilfe

- ◆ Mammacarcinom (Krebserkrankung der weiblichen Brust)
- ◆ Harninkontinenzbehandlung

B-1.4 Weitere Leistungsangebote der Fachabteilung

- ◆ Sprechstunde für vorgeburtliche Diagnostik wie Fruchtwasserpunktion und Ultraschall-Doppleruntersuchung
- ◆ Geburtsplanungs- und Operationsplanungssprechstunde
- ◆ Nachsorge nach Krebsbehandlung
- ◆ Spezielle therapeutische Möglichkeiten ambulant:
 - Chemotherapie unter ambulanten Bedingungen
 - Akupunktur nach der Traditionellen Chinesischen Medizin
 - Homöopathie
 - Akupunktur bei allgemeinen Beschwerden, speziellen gynäkologischen Beschwerden und zur Geburtsvorbereitung

B-1.5 Mindestens die Top-10 DRG (nach absoluter Fallzahl) der Fachabteilung Gynäkologie/Geburtshilfe im Berichtsjahr 2004

Rang	DRG 3-stellig	Gynäkologie/Geburtshilfe	Fallzahl
1	P67	Neugeborenes, Aufnahmegewicht > 2499 g	467
2	O60	Vaginale Entbindung	409
3	O01	Sectio caesarea*	215
4	O65	Andere vorgeburtliche stationäre Aufnahme	122
5	N07	Andere Eingriffe an Uterus und Adnexen* außer bei bösartiger Neubildung	118
6	N04	Hysterektomie außer bei bösartiger Neubildung	96
7	N10	Diagnostische Kürettage*, Hysteroskopie*, Sterilisation, Pertubation	93
8	O40	Abort mit Dilatation und Kürettage, Aspirationskürettage oder Hysterotomie	65
9	O64	Frustrane (erfolglose/vorzeitige) Wehen	60
10	J62	Bösartige Neubildungen der Mamma*	40

B-1.6 Mindestens die 10 häufigsten Haupt-Diagnosen der Fachabteilung Gynäkologie/Geburtshilfe im Berichtsjahr

Rang	ICD-10 3-stellig	Gynäkologie/Geburtshilfe	Fallzahl
1	Z38	Lebendgeborene nach dem Geburtsort	407
2	O70	Dammriß unter der Geburt	134
3	O80	Spontangeburt eines Einlings	92
4	O82	Geburt eines Einlings durch Schnittentbindung	87
5	C50	Bösartige Neubildung der Brustdrüse	81
6	D25	Leiomyom* des Uterus	64
7	O60	Vorzeitige Wehen und Entbindung	60
8	N83	Nichtentzündliche Krankheiten des Ovars*	58
9	O71	Sonstige Verletzungen unter der Geburt	57
10	N84	Polyp des weiblichen Genitaltraktes	46

B-1.7 Mindestens die 10 häufigsten Operationen bzw. Eingriffe der Fachabteilung Gynäkologie /Geburtshilfe im Berichtsjahr

Rang	OPS (4-stellig)	Gynäkologie/Geburtshilfe	Fallzahl
1	9-260	Überwachung und Leitung einer normalen Geburt	338
2	9-261	Überwachung und Leitung einer Risikogeburt	303
3	5-758	Rekonstruktion weiblicher Geschlechtsorgane nach Ruptur*	222
4	5-749	Andere Sectio caesarea*	206
5	5-690	Therapeutische Kürettage	205
6	5-738	Episiotomie* und Naht	138
7	1-672	Diagnostische Hysteroskopie*	108
8	5-683	Uterusexstirpation*	105
9	5-651	Lokale Exzision* und Destruktion von Ovarialgewebe*	88
10	5-657	Adhäsiolyse an Ovar* und Tuba uterina* ohne mikrochirurgische Versorgung	76

B-1.1 Klinik für Kinder- und Jugendmedizin

B-1.2 Medizinisches Leistungsspektrum der Fachabteilung Kinder- und Jugendmedizin

Konservative Stationäre Behandlung

- ◆ Betreuung kranker Früh- und Neugeborener nach modernen Richtlinien einschl. Beatmung (zwei Beatmungs- und zwei Intensivüberwachungsplätze)
- ◆ Spezialisierte Betreuung von Patienten mit allergischen Erkrankungen
 - Asthma einschl. Asthmaschulung
 - Neurodermitis (Neurodermitistrainer)
- ◆ Diagnostik und ggf. medikamentöse Einstellung bei Krampfleiden (EEG-Ableitung und Beurteilung)
- ◆ Behandlung von Kindern und Jugendlichen mit
 - Erkrankungen des Verdauungssystems
 - Krankheiten und Infektionen der oberen Atemwege
 - Krankheiten und Infektionen der Atmungsorgane
 - Verletzungen der Haut und Unterhaut
 - Entzündlichen Hauterkrankungen
 - Infektionen der Harnorgane
 - Kreislauferkrankungen
 - Vergiftungen
 - Stoffwechselerkrankungen
 - Verbrennungen
 - Erkrankungen aufgrund psychischer Störungen
- ◆ Kindgerechte Betreuung pädiatrischer Patienten aus anderen Fachabteilungen

Funktionsdiagnostische Sonderleistungen

- ◆ H₂-Atemtest
- ◆ Endoskopie (Gastroskopie (Magenspiegelung) und Coloskopie (Dickdarmspiegelung) in Zusammenarbeit mit der Inneren Abt.)
- ◆ Bronchoskopie (Spiegelung der Luftröhre und Bronchien) (in Zusammenarbeit mit der HNO-Abteilung)
- ◆ Lungenfunktionstest
- ◆ Schweiß-Test
- ◆ EEG (Messung der Hirnströme) und EKG
- ◆ 24 Std. Blutdruck- und –EKG-Messung
- ◆ Sonographie (Ultraschalluntersuchung) aller Organe einschl. des Herzens und der Weichteile unter Verwendung auch von gepulstem und Farbdoppler
- ◆ Objektiver Hörtest

B-1.3 Besondere Versorgungsschwerpunkte der Fachabteilung

- ◆ Betreuung kranker Früh- und Neugeborener nach modernen Richtlinien einschließlich Beatmung (zwei Beatmungs- und zwei Intensivüberwachungsplätze)
- ◆ Spezialisierte Betreuung von Patienten mit allergischen Erkrankungen
 - Asthma einschl. Asthmaschulung
 - Neurodermitis (Neurodermitistrainer)
- ◆ Diagnostik und ggf. medikamentöse Einstellung bei Krampfleiden (EEG-Ableitung und Beurteilung)

B-1.4 Weitere Leistungsangebote der Fachabteilung

- ◆ Notfallambulanz rund um die Uhr an jedem Tag für pädiatrische Patienten bis zum Alter 18 J.
- ◆ Fachgerechte Kinderbetreuung im Spielzimmer unter Anleitung einer Kindergärtnerin
- ◆ Psychische Diagnostik bei Erziehungsproblemen (in Zusammenarbeit mit Psychologen)
- ◆ Akupunktur
- ◆ Kontrollierte Maßnahmen zur Schmerzfreiheit und Beruhigung vor diagnostischen Maßnahmen und medizinischen Eingriffen

- ◆ **Ambulante diagnostische und therapeutische Leistungen**
 - Lungenfunktionsprüfung, EKG, EEG (Messung der Gehirnströmung)
 - Objektive Hörprüfung
 - Blutdruckmessung und Schweißtest
 - Atemtest
 - Computertomographie, Kernspintomographie
 - Akutinhalation
 - Akupunktur bei verschiedenen Diagnosen (Selbstzahler und privat Versicherte)

B-1.5 Mindestens die Top-10 DRG (nach absoluter Fallzahl) der Fachabteilung Kinder- und Jugendmedizin im Berichtsjahr 2004

Rang	DRG 3-stellig	Kinder- und Jugendmedizin	Fallzahl
1	G67	Ösophagitis*, Gastroenteritis* und verschiedene Erkrankungen der Verdauungsorgane	420
2	D63	Otitis media* und Infektionen der oberen Atemwege	223
3	P67	Neugeborenes, Aufnahmegewicht > 2499 g	172
4	E62	Infektionen und Entzündungen der Atmungsorgane	163
5	J65	Verletzung der Haut, Unterhaut und Mamma*	103
6	E69	Bronchitis und Asthma bronchiale	82
7	Z64	Andere Faktoren, die den Gesundheitszustand beeinflussen	71
8	B80	Andere Kopfverletzungen	42
9	L63	Infektionen der Harnorgane	36
10	D68	Krankheiten an Ohr, Nase, Mund und Hals	35

B-1.6 Mindestens die 10 häufigsten Hauptdiagnosen der Fachabteilung Kinder- und Jugendmedizin im Berichtsjahr 2004

Rang	ICD-10 3-stellig	Kinder- und Jugendmedizin	Fallzahl
1	A09	Diarrhoe* und Gastroenteritis*	279
2	J18	Pneumonie (Lungenentzündung)	151
3	S00	Oberflächliche Verletzung des Kopfes	102
4	J03	Akute Tonsillitis* (akute Entzündung der Rachenmandel)	87
5	J06	Akute Infektionen der oberen Atemwege	87
6	Z03	Ärztliche Beobachtung von Verdachtsfällen	81
7	J20	Akute Bronchitis	66
8	K59	Darmstörungen	48
9	S06	Intrakranielle* Verletzung (Kopfverletzungen)	45
10	A08	Virusbedingte Darminfektionen	43

B-1.7 Mindestens die 10 häufigsten Operationen bzw. Eingriffe der Fachabteilung Kinder- und Jugendmedizin im Berichtsjahr 2004

Rang	OPS (4-stellig)	Kinder- und Jugendmedizin	Fallzahl
1	1-207	Elektroenzephalographie*	220
2	8-929	Anderes neurologisches Monitoring	175
3	8-016	Parenterale*Ernährung als medizinische Hauptbehandlung	137
4	8-121	Darmspülung	82
5	1-204	Untersuchung des Liquorsystems*	20
6	8-010	Applikation von Medikamenten und Elektrolytlösungen über das Gefäßsystem bei Neugeborenen	19
7	1-632	Diagnostische Ösophagogastroduodenoskopie*	19
8	1-440	Endoskopische Biopsie* am oberen Verdauungstrakt, Gallengängen und Pankreas	19
9	5-530	Verschluss einer Hernia inguinalis*	12
10	1-242	Audiometrie*	9

B-1.1 Innere Medizin

B-1.2 Medizinisches Leistungsspektrum der Fachabteilung Innere Medizin

Bereich Gastroenterologie (Erkrankungen des Magen-Darmtrakts und angrenzender Gebiete)

- ◆ Therapeutische Spiegelung von Speiseröhre, Magen und Zwölffingerdarm mit Möglichkeiten
 - der Anfärbung zur Darstellung,
 - der Behandlung von Krampfadern der Speiseröhre mittels Unterbindung und Verödung,
- ◆ der Dehnung und Überbrückung von Engstellen und Einbringung von Stützprothesen,
- ◆ der Behandlung von blutenden Magen- und Darmgeschwüren mittels verschiedener Techniken,
- ◆ Schleimhautabtragung bei Fehlbildung oder Tumoren im Frühstadium, Polypenabtragung,
- ◆ Einlage von Magensonden zur Ernährung durch die Bauchwand (PEG).
- ◆ Dünn- und Dickdarmspiegelung
 - mit Polypenabtragung,
 - zur Weitung von gutartigen und bösartigen Verengungen,
 - zur Verödung von einengenden und blutenden Tumoren,
 - zur Röntgenkontrastdarstellung des Gallen- und Bauchspeicheldrüsengang-Systems und zur diagnostischen Gewebeentnahme,
 - zur Spaltung des Gallen- und Bauchspeicheldrüsenganges,
 - zur Steinentfernung aus Gallen- und Bauchspeicheldrüsengang,
 - zur mechanischen Gallensteinzertrümmerung,
 - Weitung von gutartigen und bösartigen Gangverengungen,
 - zur Einlage von Plastik- und Metallstützen bei Gangverengungen
- ◆ Wiederherstellung der Gallengangsdurchgängigkeit mittels Katheter
- ◆ Diagnostische und therapeutische Spiegelung des Enddarms

- ◆ In der gastroenterologischen **Funktionsdiagnostik** pH-Metrie (Messung des Säuregehaltes) der Speiseröhre zur Diagnostik der Refluxkrankheit (krankhafter Rückfluss von Mageninhalt in die Speiseröhre)
- ◆ Ultraschalluntersuchung der Bauchorgane einschl. Farbdarstellung
- ◆ Untersuchung, ultraschallgesteuerte Punktion von Leber, Bauchspeicheldrüse und Tumoren

Bereich Kardiologie

- ◆ EKG, Belastungs-EKG, Langzeit-EKG, Ereignisrecorder für stationäre und ambulante EKG-Aufnahmen über mehrere Tage
- ◆ Langzeit-Blutdruck,
- ◆ Kipptisch-Untersuchung zur Synkopen-(Ohnmachts-)Abklärung ,
- ◆ transthorakale Echokardiographie (Ultraschalluntersuchung des Herzens von außen), transösophageale (von der Speiseröhre aus) Echokardiographie,
- ◆ Schrittmacherimplantation mit Einkammer- und Zweikammergeräten (ca. 70 % Zweikammergeräte), biventrikuläre Schrittmacher zur Herzinsuffizienz-(Herzschwäche-)Therapie, intrakardiale (im Herz-Innern) Defibrillator-

Schrittmacher zur Therapie maligner (bösartiger) Rhythmusstörungen (Defibrillator: Gerät zur elektrischen Rhythmisierung), Schrittmacherkontrollen, Einlegen von temporären (zeitl. begrenzten) Schrittmachersonden

- ◆ Linksherzkatheter mit diagnostischer Coronarangiographie (Kontrastmitteldarstellung der Herzkranzgefäße) sowie Interventionen (PTCA, Stent-Implantationen) **PTCA:** Gefäßdehnung mittels Ballonsonde; **Stent:** Einbau einer Gefäßstütze
- ◆ Rechtsherzkatheter
- ◆ Duplex-Sonographie (spez. Ultraschalluntersuchung) der ascendierenden (aufsteigenden) Halsgefäße zur Schlaganfalldiagnostik,
- ◆ Duplex-Sonographie der peripheren Arterien bei Durchblutungsstörungen sowie Duplex-Sonographie der Venen zur Thrombosedagnostik

Bereich Pneumologie (Erkrankungen der Atmungsorgane des Brustraumes)

- ◆ Funktionsdiagnostische Untersuchungen der Pneumologie:
 - Atemfunktionsprüfung, Prüfung des Atemwiderstandes,
 - Spiegelung des Bronchialsystems mittels Videotechnik mit Gewebeentnahme und zur Gewinnung von Flüssigkeits- und Zellproben

Diabetologischer Schwerpunkt

- ◆ Schulungen von Typ II - Diabetikern,
- ◆ Interdisziplinäre Versorgung von Diabetikern mit Fußproblemen in Zusammenarbeit mit einem externen Diabetologen und der Chirurgischen Abteilung

B-1.3 Besondere Versorgungsschwerpunkte der Fachabteilung

- ◆ Gastroenterologie
- ◆ Kardiologie
- ◆ Diabetologie

Einzelheiten vgl. oben

B-1.4 Weitere Leistungsangebote der Fachabteilung Innere Medizin

Gastroenterologie

24 Std.-Dienst für Notfälle:

- ◆ Magenspiegelungen bei Blutungen
- ◆ Ultraschalluntersuchungen der Bauchorgane
- ◆ Auf Zuweisung durch Vertragsärzte:
 - Ambulante Vorsorge- und sonstige Dickdarmspiegelungen
 - Behandlungsmöglichkeit von Verengungen durch Tumore und Krampfadern der Speiseröhre
 - Ambulante Magenspiegelungen unter bestimmten Voraussetzungen

Kardiologie**24 Std.-Dienst für Notfälle:**

- ◆ Gefäßdarstellung der Herzkranzgefäße mit Implantation von Ballonkathetern und Gefäßstützen
- ◆ Einlegen eines temporären Herzschrittmachers
- ◆ Ambulante Schrittmacherkontrollen

B-1.5 Mindestens die Top-10 DRG (nach absoluter Fallzahl) der Abteilung Innere Medizin

Rang	DRG 3-stellig	INNERE MEDIZIN	Fallzahl
1	F43	Invasive kardiologische Diagnostik, außer bei koronarer* Herzerkrankung	449
2	F62	Herzinsuffizienz und Schock	313
3	E62	Infektionen und Entzündungen der Atmungsorgane	298
4	B70	Apoplexie	230
5	F71	Nicht schwere kardiale* Arrhythmie* und Erregungsleitungsstörungen	196
6	G48	Koloskopie*	195
7	F15	Perkutane* Koronarangioplastie* außer bei akutem Myokardinfarkt, Stentimplantation*	174
8	E65	Chronisch-obstruktive* Atemwegserkrankung	172
9	F73	Synkope* und Kollaps	170
10	B69	Transitorische ischämische Attacke (TIA)* und extrakranielle* Gefäßverschlüsse	148

B-1.6 Mindestens die 10 häufigsten Hauptdiagnosen der Fachabteilung Innere Medizin im Berichtsjahr

Rang	ICD-10 3-stellig	Innere Medizin	Fallzahl
1	I20	Angina pectoris*	384
2	I50	Herzinsuffizienz*	288
3	J18	Pneumonie*	284
4	R07	Hals- und Brustschmerzen	261
5	I48	Vorhofflattern und Vorhofflimmern	200
6	I63	Hirnfarkt	187
7	R55	Synkope* und Kollaps	177
8	J44	Obstruktive* Lungenkrankheit	175
9	I21	Akuter Myokardinfarkt*	162
10	G45	Ischämische* Attacken	145

B-1.7 Mindestens die 10 häufigsten Operationen bzw. Eingriffe der Fachabteilung Innere Medizin

Rang	OPS (4-stellig)	Innere Medizin	Fallzahl
1	1-632	Diagnostische Ösophagogastroduodenoskopie*	1124
2	8-854	Hämodialyse*	844
3	1-275	Transarterielle Linksherz-Katheteruntersuchung	817
4	1-440	Endoskopische* Biopsie* am oberen Verdauungstrakt, Gallengängen und Pankreas	735
5	1-650	Diagnostische Koloskopie*	528
6	8-837	Perkutan*-transluminale Gefäßintervention an Herz und Koronargefäßen	418
7	8-800	Transfusion von Vollblut, Erythrozytenkonzentrat und Thrombozytenkonzentrat	320
8	1-444	Endoskopische* Biopsie* am unteren Verdauungstrakt	258
9	3-052	Transösophageale* Echokardiographie*	256
10	5-513	Endoskopische* Operationen an den Gallengängen	151

B-1.1 Innere Medizin Dahn

B-1.2 Medizinisches Leistungsspektrum der Fachabteilung Innere Medizin Dahn

Diagnostik und Therapie

- ◆ **Spiegelungen**
 - des Dickdarms
 - des Enddarms mit Polypenentfernung
 - des Magens und Zwölffingerdarms
 - anderer Hohlorgane und angrenzender Strukturen, auch zur Tumordiagnostik
 - des Bronchialsystems
- ◆ Kontrastmitteldarstellung der Gallen- und Bauchspeicheldrüsen - gänge (ERCP)
- ◆ Einführung einer Drainage in den Gallen- oder Bauchspeicheldrüsen gang
- ◆ Spaltung der Gallengangsmündung
- ◆ Kontrastmitteldarstellung der Venen
- ◆ Verschiedene Ultraschallverfahren zur Darstellung der Gewebestrukturen und der Funktion am Herzen und an anderen Organen; zur Darstellung der Blutstromverhältnisse
- ◆ Ultraschallgeführte Entnahme von Flüssigkeits- und Gewebeproben

B-1.3 Besondere Versorgungsschwerpunkte der Fachabteilung

- ◆ Schwerpunkt für Nierenerkrankungen mit Dialyse
- ◆ Diagnose und Therapie von Magen- und Darmerkrankungen
- ◆ Intensivüberwachung bei schweren Erkrankungen

B-1.4 Weitere Leistungsangebote der Fachabteilung Innere Medizin Dahn

- ◆ Physiotherapie (Behandlung mit verschiedenen physikalischen Verfahren)
- ◆ Dialyse
- ◆ Thrombolyse (Auflösung von Blutgerinnseln)
- ◆ Ultraschallgezielte Lungen- und Bauchhöhlenpunktionen und – Drainagen

Ambulante Leistungen

- ◆ Dickdarmspiegelungen zur Vorsorge und Früherkennung von Krankheiten und Polypenentfernung
- ◆ Krebs-Nachsorge

Die medizinischen Leistungen unter B-1.5 bis B-1.7 werden für die Gesamtabteilung dargestellt (vgl. oben – Innere Medizin).

B-1.1 Intensivmedizin

B-1.2 Medizinisches Leistungsspektrum der Abteilung für Intensivmedizin

B-1.2.1 Spezielle anästhesiologische Intensivmedizin

Perioperative Behandlung und Überwachung

- ◆ bei großen Operationen
- ◆ bei Patienten mit schweren Allgemeinerkrankungen
- ◆ bei schweren Unfallverletzungen und – folgen
- ◆ bei Sepsis (Blutvergiftung) und septischem Schock
- ◆ bei schweren Erkrankungen der Atmungsorgane, Lungenversagen
- ◆ bei schweren Allergien und allergischem Schock
- ◆ Hämofiltration, Dialyse in Kooperation mit einer Dialysepraxis
- ◆ Langzeitbeatmung
 - bei postoperativen Herzrhythmusstörungen, Herzinfarkt und Herzstillstand
 - bei Lungenembolien

B-1.2.2 Spezielle internistische Intensivmedizin

Intensivbehandlung und – überwachung

- ◆ bei Vergiftungen mit Medikamenten, Drogen, Alkohol
- ◆ bei Herzrhythmusstörungen
- ◆ bei Herzinfarkt, Herzschwäche, Schock, Kollaps
- ◆ bei Herzstillstand
- ◆ zur Nachsorge bei Dehnung der Herzkranzgefäße
- ◆ bei invasiver Diagnostik am Herzen
- ◆ bei/nach Herzschrittmacherimplantation
- ◆ bei Sepsis (Blutvergiftung) und septischem Schock
- ◆ bei schweren Erkrankungen der Atmungsorgane, Lungenversagen
- ◆ bei schweren Allergien und allergischem Schock
- ◆ bei Schlaganfall
- ◆ Hämofiltration, Dialyse in Kooperation mit einer Dialysepraxis

B-1.3 Besondere Versorgungsschwerpunkte der Fachabteilung für Intensivmedizin in Zusammenarbeit mit der Abteilung für Anästhesie

(Einzelheiten vgl. oben)

B-1.4 Weitere Leistungsangebote der Fachabteilung für Intensivmedizin

Entfällt

Die Darstellung der medizinischen Leistungen unter B-1.5 bis B-1.7 geht in der Darstellung der übrigen Abteilungen auf.

B-1.1 Psychiatrie und Psychotherapie

B-1.2 Medizinisches Leistungsspektrum der Fachabteilung für Psychiatrie und Psychotherapie

Die Psychiatrische Abteilung hat den Versorgungsauftrag zur Vollversorgung der Region Südwestpfalz einschließlich des Landkreises Pirmasens sowie der Städte Pirmasens und Zweibrücken.

Psychiatrische, psychotherapeutische, psychologische und sozialpädagogische Einzelgespräche, psychotherapeutische Gruppentherapie bei

- ◆ Organisch bedingten psychischen Störungen, z.B. Demenz* und anderen gerontopsychiatrischen* Erkrankungen
- ◆ Psychischen Störungen und Verhaltensstörungen durch Suchtmittel
- ◆ Schizophrenen und wahnhaften Störungen
- ◆ Gemütererkrankungen wie z.B. Depressionen, Manien und bipolare Störungen
- ◆ Belastungs- und somatoformen Störungen, z.B. Angst- und Panikstörungen, Zwangsstörungen, Krisensituationen, familiäre Belastungsstörungen und Reaktionen auf andere Belastungen, Anpassungsstörung, körperliche Beschwerden ohne fassbare organische Grundlage
- ◆ Verhaltensauffälligkeiten mit körperlichen Störungen, z.B. Essstörungen und nicht organische Schlafstörungen
- ◆ Persönlichkeits- und Verhaltensstörungen

Therapeutische Angebote

- ◆ Ergotherapie (Beschäftigungs- und Arbeitstherapie), auch mit Projektgruppenarbeit
- ◆ Gehirnjogging
- ◆ Computergestütztes kognitives Training
- ◆ Musiktherapie
- ◆ Kunsttherapie im Krankenhaus und außerhalb in einem Künstleratelier
- ◆ Reittherapie
- ◆ Hocker- und Wirbelsäulengymnastik
- ◆ Theater- und Tanztherapie
- ◆ Arzneimittelsprechstunde
- ◆ Autogenes Training
- ◆ Progressive Muskelentspannung
- ◆ Soziales Kompetenztraining
- ◆ Psychoedukation (Lernprogramm zum Umgang mit psychotischen Erkrankungen)
- ◆ Lichttherapie bei depressiven Störungen
- ◆ Ohrakupunktur zur Ergänzung bei Suchttherapie
- ◆ Aromatherapie zur Behandlungsergänzung bei seelischen Störungen
- ◆ Angehörigengruppe
- ◆ Angebote der Selbsthilfegruppen Anonyme Alkoholiker und Blaues Kreuz
- ◆ Außentermine mit Sporttherapie und psychiatrischem Pflegepersonal
- ◆ Wochenendfreizeittherapie

B-1.3 Besondere Versorgungsschwerpunkte der Fachabteilung für Psychiatrie und Psychotherapie

vgl. oben

Die Abteilung verfolgt konsequent das Konzept der offen geführten Psychiatrie: es gibt keine geschlossene Abteilung; im Eingangsbereich jeder Station steht ein Mitarbeiter des psychiatrischen Teams rund um die Uhr als Ansprechpartner zur Verfügung.

Mit ihrer sektorbezogenen stationären Versorgung ermöglicht die Fachabteilung den Bürgern der Region Südwestpfalz eine **gemeindenah**e psychiatrische Versorgung.

Auch Patienten aus den angrenzenden Regionen (West- und Südpfalz, Saarland, Frankreich) können ggf. mitbetreut werden.

B-1.4 Weitere Leistungsangebote der Fachabteilung für Psychiatrie und Psychotherapie

◆ **Tagesklinik**

- für Patienten, deren Akutbehandlung auf der Vollstation erfolgreich beendet ist
- für Patienten, deren Krankheit keiner vollstationären Behandlung bedarf

Die therapeutische Hilfe und umfassende Betreuung an Wochentagen von 8:00 Uhr bis 16:00 Uhr schließt das persönliche Umfeld dieser Patienten ein. Die Abend- und Nachtstunden sowie die Wochenenden verbringen die Patienten in ihrer gewohnten häuslichen Umgebung.

◆ **Psychiatrische Instituts-Ambulanz**

Anlaufstelle für Menschen, die keiner tagesklinischen Hilfe bedürfen. Das ambulante Angebot geht über die Möglichkeiten niedergelassener Fachärzte hinaus.

Diagnostische Möglichkeiten

- ◆ Klinisch-psychiatrische Untersuchung
- ◆ Psychologisch-diagnostische und psychometrische Testverfahren
- ◆ 24-Stunden-Labor
- ◆ Apparative Diagnostik wie EEG, Computer- und Kernspintomographie
- ◆ Konsiliarärztliche Anbindung an die übrigen Abteilungen des Hauses zur Behandlung von psychisch Erkrankten mit körperlichen Störungen

Die Fachabteilung ist bestrebt, den Patienten, je nach Schweregrad ihrer Erkrankung, eine differenzierte Hilfe zukommen zu lassen. Dabei greift sie auf die Angebote sowohl des stationären als auch des tagesklinischen oder ambulanten Bereiches zurück. Trotz unterschiedlicher Settings achtet sie dabei auf eine möglichst hohe Behandlungskontinuität.

B-1.6 Mindestens die 10 häufigsten Hauptdiagnosen der Fachabteilung Psychiatrie im Berichtsjahr

Rang	ICD-10 3-stellig	Psychiatrie	Fallzahl
1	F10	Psychische und Verhaltensstörungen durch Alkohol	306
2	F06	Psychische Störungen	202
3	F33	Rezidivierende* depressive Störung	158
4	F20	Schizophrenie*	143
5	F19	Verhaltensstörungen durch psychotrope* Substanzen	83
6	F32	Depressive Episode	69
7	F25	Schizoaffektive Störungen	41
8	F43	Reaktionen auf schwere Belastungen	39
9	F60	Spezifische Persönlichkeitsstörungen	36
10	F71	Mittelgradige Intelligenzminderung	17

B-1.1 Urologie

B-1.2 Medizinisches Leistungsspektrum der Fachabteilung Urologie

Eingriffe durch die Harnröhre (TUR):

- ◆ Harnröhren-Verengungen, Harnröhrensteine, Blasensteine, Harnleitersteine
- ◆ Blasentumoren
- ◆ Prostataabtragung bei Prostatavergrößerung

Chirurgische Eingriffe

- ◆ bei Phimosen (Beschneidung)
- ◆ bei Blasentumoren
- ◆ Harnröhren-Neueinpflanzungen
- ◆ am Harnleiter
- ◆ bei Nierenerkrankungen
- ◆ bei entzündlichen Erkrankungen der Harnorgane
- ◆ bei Erkrankungen der Hoden
- ◆ bei Erkrankungen des Penis
- ◆ bei Leisten- und Schenkelbruch

Kinder-Urologie

Chirurgische Behandlung

- ◆ bei Vorhaut-Verengung (Phimose)
- ◆ bei Harnröhren-Verengung
- ◆ zur Leistenhodenverlagerung

B-1.3 Besondere Versorgungsschwerpunkte der Fachabteilung Urologie

- ◆ Behandlung bei Prostataerkrankungen
- ◆ Phimosenbehandlung
- ◆ Behandlung bei Steinerkrankungen

(Einzelheiten vgl. oben)

B-1.5 Mindestens die Top-10 DRG der Fachabteilung Urologie im Berichtsjahr 2004

Rang	DRG 3-stellig	Urologie	Fallzahl
1	L07	Transurethrale* Eingriffe außer Prostataresektion*	78
2	M02	Transurethrale Prostataresektion	65
3	M05	Zirkumzision*	45
4	M04	Eingriffe am Hoden	36
5	L64	Harnsteine und Harnwegsobstruktion*	34
6	L08	Eingriffe an der Urethra*	21
7	L63	Infektionen der Harnorgane	19
8	M01	Große Eingriffe an den Beckenorganen beim Mann	17
9	L05	Transurethrale Prostataresektion	16
10	L41	Urethrozystoskopie*	16

B-1.6 Mindestens die 10 häufigsten Hauptdiagnosen der Fachabteilung Urologie im Berichtsjahr 2004

Rang	ICD-10 3-stellig	Urologie	Fallzahl
1	N40	Prostathyperplasie*	86
2	C67	Bösartige Neubildung der Harnblase	75
3	N47	Vorhauthypertrophie*	47
4	N20	Nieren- und Ureterstein	44
5	N35	Harnröhrenstriktur*	17
6	R31	Hämaturie*	17
7	N39	Sonstige Krankheiten des Harnsystems	16
8	C61	Bösartige Neubildung der Prostata	15
9	N43	Hydrozele* und Spermatozele*	12
10	N12	Nephritis*	12

B-1.7 Mindestens die 10 häufigsten Operationen bzw. Eingriffe der Fachabteilung Urologie im Berichtsjahr

Rang	OPS (4-stellig)	Urologie	Fallzahl
1	8-132	Manipulationen an der Harnblase	146
2	5-601	Transurethrale* Exzision* und Destruktion* von Prostatagewebe	102
3	5-573	Transurethrale Inzision*, Exzision*, Destruktion* und Resektion* von Gewebe der Harnblase	97
4	5-640	Operationen am Präputium*	55
5	1-661	Diagnostische Urethrozystoskopie*	47
6	5-570	Endoskopische* Entfernung von Steinen, Fremdkörpern und Tamponaden der Harnblase	31
7	5-562	Ureterotomie*, perkutan*-transrenale* und transurethrale* Steinbehandlung	24
8	5-585	Transurethrale Inzision von Gewebe der Urethra*	21
9	8-800	Transfusion von Vollblut, Erythrozytenkonzentrat* und Thrombozytenkonzentrat*	19
10	5-611	Operation einer Hydrocele* testis*	18

B-1.1 **HNO****B-1.2** **Medizinisches Leistungsspektrum der Fachabteilung HNO**

s.u. B-1.5

B-1.3 **Besondere Versorgungsschwerpunkte der Fachabteilung**

- ◆ Operative Behandlung bei Krankheiten der Nasennebenhöhlen und des Mittelohrs
- ◆ Operative Entfernung der Rachenmandeln
- ◆ Chirurgische Versorgung bei anderen Krankheiten an Ohr, Nase, Mund und Hals

B-1.5 **Mindestens die Top-10 DRG (nach absoluter Fallzahl) der Fachabteilung HNO im Berichtsjahr 2004**

Rang	DRG 3-stellig	HNO	Fallzahl
1	D06	Eingriffe an Nasennebenhöhlen, Mastoid und komplexe Eingriffe am Mittelohr	107
2	D11	Tonsillektomie	103
3	D14	Eingriffe bei Krankheiten des Ohres, der Nase, des Mundes und des Halses	67
4	D09	Verschiedene Eingriffe an Ohr, Nase, Mund und Hals	18
5	D68	Krankheiten an Ohr, Nase, Mund und Hals	4
6	D05	Sialadenektomie*	3
7	D10	Verschiedene Eingriffe an der Nase	3
8	D66	Andere Krankheiten an Ohr, Nase, Mund und Hals	3
9	R04	Andere hämatologische und solide Neubildungen mit anderen OR-Prozeduren	3
10	D13	Adenotomie* und Parazentese* (Myringotomie) mit Einlegen eines Paukenröhrchens	2

B-1.6 Mindestens die 10 häufigsten Hauptdiagnosen der Fachabteilung HNO im Berichtsjahr 2004

Rang	ICD-10 3-stellig	HNO	Fallzahl
1	J35	Chronische Krankheiten der Gaumen- und Rachenmandeln	135
2	J34	Sonstige Krankheiten der Nase und der Nasennebenhöhlen	108
3	S02	Fraktur* des Schädels und der Gesichtsschädelknochen	13
4	H65	Nichteitrige Otitis media*	10
5	H66	Eitrige Otitis media	7
6	M95	Deformitäten des Muskel-Skelett-Systems und des Bindegewebes	5
7	S09	Verletzungen des Kopfes	4
8	T81	Komplikationen bei Eingriffen	4
9	D48	Neubildung unsicheren oder unbekanntes Verhaltens	3
10	D14	Gutartige Neubildung des Mittelohres und des Atmungssystems	3

B-1.7 Mindestens die 10 häufigsten Operationen bzw. Eingriffe der Fachabteilung HNO im Berichtsjahr

Rang	OPS (4-stellig)	HNO	Fallzahl
1	5-215	Operationen an der unteren Nasenmuschel	127
2	5-222	Operation am Siebbein und an der Keilbeinhöhle	105
3	5-214	Submuköse* Resektion und plastische Rekonstruktion des Nasenseptums*	101
4	5-221	Operationen an der Kieferhöhle	92
5	5-282	Tonsillektomie* mit Adenotomie*	59
6	5-285	Adenotomie	48
7	5-281	Tonsillektomie	43
8	5-200	Parazentese*	30
9	5-218	Plastische Rekonstruktion der inneren und äußeren Nase	25
10	5-204	Rekonstruktion des Mittelohres	19

B-1.1 Radiologie

B-1.2 Medizinisches Leistungsspektrum der Fachabteilung Radiologie

Standardleistungen:

- ◆ Konventionelle Radiologie / Röntgenuntersuchungen
- ◆ Angiographie (Kontrastmittel-Darstellung der Gefäße
- ◆ Mammographie
- ◆ Nuklearmedizin
- ◆ Computertomographie
- ◆ Magnetresonanztomographie (MRT) = Kernspintomographie

Ambulante Leistungen (eingeschränkt):

- Notfalluntersuchungen
- Vorstationäre Diagnostik
- Uneingeschränkt für Privatpatienten

Durchgangsarzt-Verfahren:

Im Rahmen der BG-Zulassung sind alle Untersuchungen möglich

Therapeutische Möglichkeiten:

Radiologische Gefäßinterventionen wie Dilatation (Dehnung) und Stentung (Gefäßstützen) peripherer arterieller Gefäße

B-1.3 Besondere Versorgungsschwerpunkte der Fachabteilung Radiologie

Alle gängigen radiologischen Verfahren (vgl. oben)

B-1.4 Weitere Leistungsangebote der Fachabteilung Radiologie

24 Std.-Verfügbarkeit für das konventionelle Röntgen und die Computertomographie

B-1.1 Anästhesie, Intensivmedizin, Schmerztherapie, Notfallmedizin

B-1.2 Medizinisches Leistungsspektrum der Fachabteilung Anästhesie, Intensivmedizin, Schmerztherapie und Notfallmedizin

B-1.2.1 Anästhesie

- ◆ Alle gängigen Narkoseverfahren mit modernster EDV-gestützter medizintechnischer Ausrüstung
- ◆ Überwachung nach operativen Eingriffen und invasiver Diagnostik im Aufwachraum mit speziell ausgebildetem Personal
- ◆ postoperative Schmerztherapie

- ◆ **Eigenblutspende**
 - elektiv präoperativ mit Komponentenauftrennung
 - Plasmapherese
 - intraoperativ durch MAT (Maschinelle Auto-Transfusion)

B-1.2.2 Intensivmedizinische Behandlung

(Einzelheiten vgl. unter Abteilung für Intensivmedizin, Seite 31)

B-1.2.3 Schmerztherapie

- ◆ Akutschmerz
 - Postoperativer Schmerzdienst
 - medikamentöse Schmerztherapie
 - Schmerztherapie mittels Kathetertechniken (rückenmarksnah und periphere Nerven)
 - PCA (Patienten-kontrollierte Analgesie mit automatischen Pumpensystemen)
 - Katheterperiduralanästhesie (Rückenmarkanästhesie) während der Geburt

- ◆ Chronischer Schmerz
 - Entwicklung von Schmerzbewältigungsstrategien für den stationären Bereich im interdisziplinären Team
 - Behandlung komplexer Schmerzkrankheiten (Schwerpunkt Rückenschmerzen, Phantomschmerzen, Tumorschmerzen, Kopfschmerz, Schmerzen des Bewegungsapparates, Folgezustände nach Operationen und Unfällen)
 - Palliativmedizinische Betreuung unheilbar Kranker

- ◆ Techniken
 - medikamentöse Therapie
 - invasive Therapie, insbesondere Analge von Schmerzkathetern
 - Schmerzmittelpumpen

- diagnostische und therapeutische Nervenblockaden
- Blockaden des sympathischen Nervensystems
- Akupunktur
- Krankengymnastik, psychosomatische Betreuung, Entspannungsverfahren im interdisziplinären Team

B-1.2.4 Notfallmedizin

- ◆ Versorgung von Patienten nach Unfällen und bei lebensbedrohlichen Erkrankungen im Rahmen des Rettungsdienstes
- ◆ Ausbildung von Rettungsdienstpersonal
- ◆ Standort des Notarzt-Einsatz-Fahrzeuges am Krankenhaus

B-2 Fachabteilungsübergreifende Struktur- und Leistungsdaten des Krankenhauses

B-2.1 Ambulante Operationen

nach § 115 b SGB V Gesamtzahl (nach absoluter Fallzahl) im Berichtsjahr 2004:

426

B-2.2 Mindestens Top-5 der ambulanten Operationen (nach absoluter Fallzahl) der Fachabteilungen im Berichtsjahr

Rang	EBM- Nummer 4-stellig	CHIRURGIE	Fallzahl
1	2620	Operation eines Leisten- oder Schenkelbruches	22
2	2821	Implantat.eines permanenten Zugangs (Port) zu einem.Gefäß	9
3	2162	Implantat.eines Haut-Expanders oder alloplast. Materials (Fremdmaterial)	8
4	2215	Einbringung von Spüldrainagen in Gelenke- Weichteil	8
5	2862	Crossektomie und Exstirpation* der Vena saphena magna (Teil-) Entfernung einer Beinvene)	5

Rang	EBM- Nummer 4-stellig	PLAST. CHIRURGIE	Fallzahl
1	2105	Exzision* (Entnahme)oder Probeexzision aus.tief liegendem Körpergewebe	187
2	2100	Exzision eines kleinen Bezirks aus Haut oder Schleimhaut	71
3	2275	OP des Karpal- o. Tarsaltunnelsyndroms mit Dekompression	31
4	2220	OP Ganglion („Überbein“) Hand-Fuß-Fingergelenk,Tumor Finger-Zeh	29
5	2251	Raffung, Verkürzung, Verlängerung, plast. Ausschneidung	25

Rang	EBM- Nummer 4-stellig	Gynäkologie/Geburtshilfe	Fallzahl
1	1104	Abrasio (Ausschabung)der Gebärmutterhöhle und des Gebärmutterhalskanals	70
2	1110	Hysteroskopie (nspektion der Gebärmutterhöhle),ggf. einschl.Probeexzision (Gewebeprobeentnahme)	42
3	1111	Hysteroskopie einschl. hysteroskopisch durchgeführt	22
4	1060	Ausräumung einer Blasenmole (Flüssigkeits-gefüllte Bläschen in der Plazenta) oder einer missed abortion (abgestorbene Frucht der Gebärmutter)	16
5	1086	Messerkonisation (Entnahme einer Gewebeprobe) der Portio (Gebärmutterhals)	11

Rang	EBM- Nummer 4-stellig	INNERE MEDIZIN	Fallzahl
1	764	Koloskopie (Dickdarmspiegelung) einschl. Zökum (Blinddarm), Videogastroskopie (-Magenspiegelung)	146
2	765	Abtragung eines Polypen u./o. Schlingenbiopsie(n) (Entnahme einer Schleimhautgewebe-Probe)	92
3	5120	Herzkatheteruntersuchung mit Koronarangiographie (Darstellung der Herzkranzgefäße)	78
4	741	Gastroskopie (Magenspiegelung) und/oder partielle Duodenoskopie (Spiegelung des Zwölffingerdarms)	8

B-2.3 Sonstige ambulante Leistungen (Fallzahl für das Berichtsjahr 2004)

Hochschulambulanz (§ 117 SGB V)	nein
Psychiatrische Institutsambulanz (§ 118 SGB V)	359
Sozialpädiatrisches Zentrum (§ 119 SGB V)	nein

B-2.4 Personalqualifikation im Ärztlichen Dienst (Stichtag 31.12.2004)

FA-Kode § 301 SGB V	Fachabteilung	Anzahl der beschäftigten Ärzte insgesamt	Anzahl Ärzte in Wei- terbildung	Anzahl Ärzte mit abgeschlossener Weiterbildung
0100	Innere Medizin	24	13	11
1000	Pädiatrie	9	4	5
1500	Allgemeine Chirurgie	12	5	7
1600	Unfallchirurgie	2		2
1900	Plastische Chirurgie	3	1	2
2200	Urologie: Belegarzt	1		1
2400	Frauenheilkunde und Geburtshilfe	8	3	5
2600	Hals-, Nasen-, Ohren- heilkunde: Belegarzt	1		1
2800	Neurologie	1		1
2900	Allgemeine Psychiatrie	11	8	3
3300	Strahlenheilkunde	6	3	3
	Gesamt	78	37	41

Anzahl der Ärzte mit Weiterbildungsbefugnis (gesamtes Krankenhaus): **9**

B-2.5 Personalqualifikation im Pflegedienst (Stichtag 31.12.2004)

FA-Kode § 301 SGB V	Fachabteilung	Anzahl der beschäftigten Pflegekräfte insgesamt	Prozentualer Anteil		
			Krankenschwestern-/pfleger examiniert (3 Jahre)	mit entspr. Fach- weiterbildung (3 Jahre plus Fachweiterbildung)	Krankenpflege- helfer/-in (1 Jahr)
0100	Innere Medizin	71	89 %		11 %
1000	Pädiatrie	17	100 %		
1200	Neonatologie	6	100 %	17 %	
1500	Allgemeine Chirurgie	29	97 %		3 %
2200	Urologie	2	50 %		50 %
2425	Frauenheilkun- de/Geburtshilfe	15	100 %		
2600	Hals-, Nasen-, Ohrenheil- kunde	1	100 %		
2900	Allgemeine Psychiatrie	52	98 %	19 %	2 %
3600	Intensivmedizin	22	100 %	82 %	
	Gesamt	215	95 %	13 %	5 %

C Qualitätssicherung

C-1 Externe Qualitätssicherung nach § 137 SGB V

Zugelassene Krankenhäuser sind gesetzlich zur Teilnahme an der externen Qualitätssicherung nach § 137 SGB V verpflichtet. Gemäß seinem Leistungsspektrum nimmt das Krankenhaus an folgenden Qualitätssicherungsmaßnahmen (Leistungsbereiche) teil:

	Leistungsbereich	Leistungsbereich wird vom Krankenhaus erbracht		Teilnahme an der externen Qualitätssicherung		Dokumentationsrate	
		JA	NEIN	JA	NEIN	Krankenhaus	Bundesdurchschnitt
1	Aortenklappenchirurgie		X		X		
2	Cholecystektomie	X		X		100 %	100,00 %
3	Gynäkologische Operationen	X		X		93,81 %	94,65 %
4	Herzschrittmacher-Erstimplantation	X		X		100 %	95,48 %
5	Herzschrittmacher-Aggregatwechsel	X		X		100 %	100,00 %
6	Herzschrittmacher-Revision	X		X		100 %	74,03 %
7	Herztransplantation		X		X		
8	Hüftgelenknahe Femurfraktur (ohne subtrochantäre Frakturen)	X		X		100 %	95,85 %
9	Hüft-Totalendoprothesen-Wechsel	X		X		100 %	92,39 %
10	Karotis-Rekonstruktion	X		X		100 %	95,55 %
11	Knie-Totalendoprothese (TEP)	X		X		100 %	98,59 %
12	Knie-Totalendoprothesen-Wechsel	X		X		100 %	97,38 %
13	Kombinierte Koronar- und Aortenklappenchirurgie		X		X		
14	Koronarangiografie/ Perkutane transluminale Koronarangioplastie (PTCA)	X		X		94,84 %	99,96 %
15	Koronarchirurgie		X		X		
16	Mammachirurgie	X		X		93,94 %	91,68 %
17	Perinatalmedizin	X		X		99,69 %	99,31 %
18	Pflege: Dekubitusprophylaxe mit Kopplung an die Leistungsbereiche 1, 8, 9, 11, 12, 13, 15, 19	X		X			
19	Totalendoprothese (TEP) bei Coxarthrose (Hüftgelenkarthrose)	X		X		100 %	98,44 %
20	Gesamt	15	4	15	4		

C-2 Qualitätssicherung beim Ambulanten Operieren nach § 115 b SGB V

Die Dokumentation wird erst dann in den Qualitätsbericht aufgenommen, wenn sie verbindlich eingeführt ist. Dies wird voraussichtlich erst im Qualitätsbericht 2007 (rückwirkend für das Jahr 2006) der Fall sein.

C-3 Externe Qualitätssicherung nach Landesrecht (§ 112 SGB V)

Über § 137 SGB V hinaus ist auf Landesebene eine verpflichtende Qualitätssicherung vereinbart. Das Krankenhaus nimmt an folgender Qualitätssicherungsmaßnahme (Leistungsbereich) teil:

Appendektomie (Blinddarmentfernung)

C-4 Qualitätssicherungsmaßnahmen bei Disease – Management – Programmen (DMP)

Entfällt

C-5.1 Umsetzung der Mindestmengenvereinbarung nach § 137 Abs. 1 S. 3 Nr. 3 SGB V

Entfällt

Systemteil

Einleitung

Ein *Qualitätsbericht* ist ein systematisch erstellter Bericht, der der interessierten Öffentlichkeit in regelmäßigen Zeitabständen repräsentative und valide Daten zur Qualität der erbrachten Dienstleistung (im Krankenhaus) in verständlicher Form zur Verfügung stellen soll.

Der Gesetzgeber hat mit dem §137 Sozialgesetzbuch Fünftes Buch (SGB V) die Krankenhäuser verpflichtet, ein internes Qualitätsmanagement einzuführen und sich an qualitätssichernden Massnahmen zu beteiligen. Hierdurch soll die Qualität von Dienstleistungen, Arbeitsabläufen und Organisationsstrukturen aktiv beherrscht und ständig verbessert werden. Mit einer entsprechenden Transparenz für alle Prozessbeteiligten können Kundenerwartungen befriedigt, Fehler erkannt und vermieden, sowie Kosten reduziert werden. Freiwerdende Ressourcen werden wiederum zur Steigerung der Qualität unseres Hauses eingesetzt.

Im nun folgenden Systemteil stellen wir das QM-System des Städtischen Krankenhauses Pirmasens gGmbH und beispielhaft Projekte im Berichtszeitraum vor.

D Qualitätspolitik

Die Qualitätsphilosophie unseres Hauses wurde bereits in der baulichen und der medizintechnischen Ausstattung unseres Hauses begründet und berücksichtigt.

Unser Krankenhausgebäude wurde als Neubau am 16. Januar 1988 in Betrieb genommen. Die Standard-Unterbringung unserer Patienten ist das Zweibettzimmer, sodass bereits hier eine weitgehend individuelle Unterbringung der Patienten möglich ist. Alle Einzelzimmer, die als Wahlleistung angeboten werden, befinden sich in einer separaten Station, die fachabteilungsübergreifend belegt wird.

Neben den üblichen Standardfunktionseinheiten ist unser Krankenhaus mit einer großzügigen Sonographie- und Endoskopieabteilung ausgestattet.

Im Bereich der Radiologiediagnostik können wir auf einen 8-Zeilen-Computer-Tomographen (CT) sowie einen Magnetresonanz-Tomographen (MRT) und eine Gammakamera der modernsten Generation zurückgreifen.

In der Inneren Medizin, Abteilung Kardiologie, verfügt unser Krankenhaus zur Diagnostik und Behandlung über ein Linksherz-Katheter-Labor. Um kardiologische Notfälle, wie z.B. Herzinfarkte, nach den aktuellen wissenschaftlichen Methoden im Linksherz-Katheter-Labor behandeln zu können, unterhalten wir das ganze Jahr über für diesen Funktionsbereich einen gesonderten Rufbereitschaftsdienst rund um die Uhr.

Seit 2004 ist in unserem Krankenhaus eine „Schlaganfall-Einheit“ (Stroke-unit) in Betrieb. Hier werden Schlaganfallpatienten durch hochspezialisiertes medizinisches Personal sofort intensiv behandelt, wodurch die Spätfolgeschäden eines Schlaganfalles deutlich minimiert werden können.

Die Fachdisziplin Chirurgie unterhält die Schwerpunkte Visceralchirurgie, Gefäßchirurgie und Unfallchirurgie. Der chirurgische Chefarzt ist im Besitz der vollen Weiterbildungs-ermächtigung, was unser Haus mit Krankenhäusern der Maximalversorgung vergleichbar macht. Im Jahr 2003 wurde in unserem Krankenhaus eine Hauptfachabteilung für Plastische Chirurgie und Handchirurgie eröffnet. Alle schneidenden Fachdisziplinen unseres Hauses

führen, teils auf Zuweisung durch Fachärzte, ambulante Operationen durch.

Im Bereich der Gynäkologie und Geburtshilfe wird die integrierte Wochenpflege mit rooming-in gelebt.

Die Fachabteilung für Kinderheilkunde verfügt über die Versorgung der allgemeinen Erkrankungen hinaus über einen ausgewiesenen neonatologischen Schwerpunkt zur Versorgung von Frühgeborenen.

Die Fachabteilung für Psychiatrie und Psychotherapie bietet neben der stationären Versorgung auch Behandlungsmöglichkeiten in Tagesklinik und Psychiatrischer Institutsambulanz an. Somit kann die Versorgung psychisch erkrankter Menschen stationär wie ambulant nach einem durchgängigen, individuell auf den Patienten abgestimmten Behandlungskonzept erfolgen.

Weitere besondere Angebote unseres Hauses sind die Kooperation mit Krankenkassen und niedergelassenen Diabetologen zur fachabteilungsübergreifenden Behandlung des „Diabetischen Fußes“, ebenso wie die integrierte Versorgung, die als Modellprojekt in Rheinland-Pfalz erstmals eingeführt wurde.

Neben baulicher und gerätetechnischer Qualitätspolitik unseres Hauses wurde die Qualitätsphilosophie in einem Leitbild, das in den Jahren 1999 bis 2000 durch eine interdisziplinäre Arbeitsgruppe erarbeitet worden war, zusammengefasst. Es wird jedem Mitarbeiter/in bei Eintritt in unser Unternehmen ausgehändigt.

Die Qualitätsmerkmale unserer Leitlinien wurden im Rahmen des KTQ-Prozesses in allen Bereichen thematisiert und entsprechend ihrem Erreichungs- und Durchdringungsgrad überprüft.

Leitlinien des Städtischen Krankenhauses Pirmasens gGmbH

Die Leitlinien sollen als Maßstab im täglichen Umgang mit den Patienten und als Orientierung für die Zusammenarbeit dienen. Die Verknüpfung von Patienten-, Kunden-, Mitarbeiter- und Unternehmenszielen schaffen für das Städtische Krankenhaus Pirmasens die notwendige Basis für ein zeitgemäßes und marktfähiges Dienstleistungsunternehmen.

Die Aspekte der Leitlinien beziehen sich auf:

- ◆ **Unser Unternehmen**
- ◆ **Unsere Patienten und Kunden**
- ◆ **Unsere Leistungen**
- ◆ **Unsere Mitarbeiter**
- ◆ **Unsere Führungskräfte**
- ◆ **Unsere Kommunikationskultur**

Eine hohe Zufriedenheit unserer Patienten und Kunden wollen wir erreichen, indem wir die individuelle Gestaltung der Beziehung zu unseren Patienten zum Kernpunkt unserer Leitlinien und Veränderungsziele machen. Unser oberster Grundsatz lautet daher:

Unser kontinuierlicher Veränderungsprozess stellt die Gestaltung der individuellen Beziehung zu den Patienten in den Mittelpunkt und richtet alle weiteren Unternehmensziele daran aus.

Unser Unternehmen

Das Städtische Krankenhaus Pirmasens gGmbH hat sich in den letzten Jahren zu einem wichtigen diagnostischen, therapeutischen und pflegerischen Dienstleistungszentrum der Südwestpfalz entwickelt.

Unser breites Dienstleistungsangebot ist in allen Bereichen so gestaltet, dass es auch individuellen Ansprüchen gerecht wird. Die Qualität unseres Unternehmens lässt sich an hohen Standards messen. Wir legen großen Wert darauf, dass unsere Leistungen nicht nur unter Beachtung wirtschaftlicher Gesichtspunkte, sondern auch nach ökologischen Kriterien erbracht werden.

Unser Krankenhaus ist ein lernfähiges, veränderungsbereites und innovatives Unternehmen, das für sach- und personalbezogene Zukunftsplanungen und Ziele das Wissen und die Erfahrung seiner Mitarbeiter nutzt. Nach dieser gemeinsamen Maxime handeln wir und besinnen uns dabei auf die interne Kultur des Miteinanders.

Unsere Patienten

In unserem Krankenhaus stehen die Patienten als Menschen im Mittelpunkt unseres Handelns. Wir erbringen alle Leistungen für unsere Patienten innerhalb eines individuellen Behandlungs- und Kommunikationskonzeptes.

Dabei orientiert sich die Behandlung an den Bedürfnissen der Patienten, weil

- ◆ wir mit den Patienten in einen kontinuierlichen Kommunikationsprozess über den gesamten Zeitraum der Behandlung eintreten und ihn gleichberechtigt und vollwertig in die Zielabsprachen für Diagnostik und Behandlung einbeziehen
- ◆ wir den Patienten unterstützen und informieren, damit er in der komplexen und komplizierten Situation der Behandlung den Überblick behält
- ◆ wir ihn über die Notwendigkeiten und Konsequenzen von Diagnostik, Behandlung und Pflege aufklären. Hierzu gehört z.B. auch die Aufklärung über mögliche Schmerzen und über Nutzen und Risiken verschiedener Untersuchungs- und Behandlungsmethoden
- ◆ wir auf die verschiedenen Schweregrade und Phasen der spezifischen Krankheitsbilder mit persönlicher Betreuung und Zuwendung eingehen und das jeweils Erforderliche individuell abstimmen
- ◆ wir dem Patienten ein breit gefächertes Dienstleistungsangebot machen. Dieses wird mit den Erwartungen der Patienten abgestimmt und bezieht sich sowohl auf medizinische Leistungen als auch auf Service
- ◆ wir uns für unsere Patienten auf unsere „alten“ Tugenden besinnen und dem Patienten mit Höflichkeit, Zuverlässigkeit, Aufmerksamkeit und Diskretion begegnen.

Unsere Mitarbeiter

Unsere Mitarbeiter sind Menschen, die Freude an der Arbeit haben und aktiv Verantwortung übernehmen. Sie identifizieren sich mit den Leitlinien, sind qualifiziert, motiviert und kritikfähig. In unserem Haus wird ein kollegialer Umgang mit persönlicher Wertschätzung des jeweils anderen gepflegt.

E Qualitätsmanagement und dessen Bewertung

E-1 Der Aufbau des einrichtungsinternen Qualitätsmanagements stellt sich wie folgt dar:

Seit Oktober 2000 liegt das QM in den Händen eines hauptamtlichen Qualitätsmanagementbeauftragten (QMB) mit entsprechender Weiterbildung. Das Qualitätsmanagement ist als Stabsstelle bei der Geschäftsleitung angesiedelt. Hauptaufgaben sind neben der Leitung, Organisation und Auswertung von Projekten das Audit betriebsinterner Prozesse mit Schwachstellenanalyse, das Betriebliche Vorschlagswesen und das Beschwerdenmanagement. Damit liegen alle wichtigen Instrumente zur Analyse und Bewertung betrieblicher Strukturen und Prozesse in einer Hand.

Ziel der Qualitätssicherung (QS) ist eine Optimierung der diagnostischen und therapeutischen Prozesse, um eine möglichst gute Patientenversorgung dauerhaft zu gewährleisten.

Sie übt Planungs-, Entwicklungs- und Steuerungsfunktionen im Auftrag der Geschäftsführung aus und sichert die Transparenz der erreichten Standards.

Daneben stehen 20 trainierte ModeratorInnen zur Verfügung, die im Bedarfsfall die Leitung von Arbeitsgruppen übernehmen.

Teils abteilungsintern, teils fachabteilungsübergreifend befassen sich Qualitätszirkel als ständige Einrichtung und themengebundene Arbeitsgruppen mit qualitätssichernden Aufgaben. Verantwortlich sind die jeweiligen Abteilungsleiter. (Beispiele siehe unter Rubrik F).

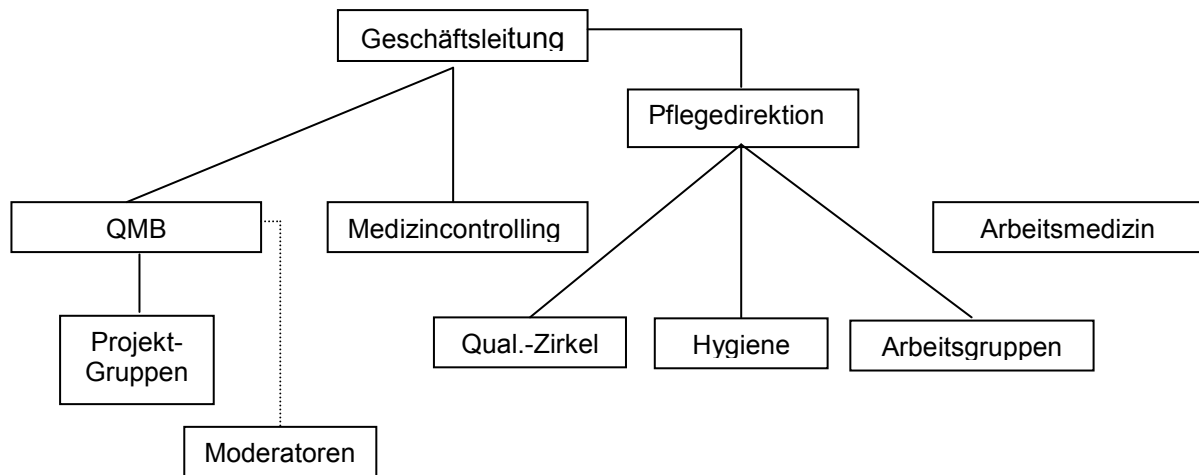
Als eigenständige Abteilung fungiert daneben das Medizin-Controlling. Aufgaben sind

- ◆ die Prüfung der korrekten Dokumentation und Kodierung medizinischer Leistungen in Sinne des G-DRG Systems,
- ◆ Schulung und Weiterbildung von Mitarbeitern in den Bereichen Medizin und Verwaltung,
- ◆ In Zusammenarbeit mit der Abteilung Buchhaltung Fallmanagement und Erlössicherung gegenüber Krankenkassen,
- ◆ Fallbearbeitung mit dem Medizinischen Dienst der Krankenkassen,
- ◆ In Zusammenarbeit mit der IT Abteilung zentrale Steuerung und Prüfung der Verfahrensabläufe im Rahmen des § 301 Verfahrens,
- ◆ In Zusammenarbeit mit der IT Abteilung Erweiterung, Pflege und Administration von medizinischen Bereichen des KIS (Orbis von GWI),
- ◆ Verantwortung für die korrekte Umsetzung der Qualitätssicherung nach §137 SGBV,
- ◆ Prüfung und ggf. Anpassung interner Abläufe in o.g. Bereichen.

Die Einhaltung gesetzlicher Hygienerichtlinien zum Schutz unserer Patienten und Mitarbeiter wird durch eine hauptamtliche Hygiene-Fachschwester, einen ärztlichen Hygiene-Beauftragten und eine Hygienekommission überwacht und bewertet. Die Hygienekommission ist mit Leitungskräften aller relevanten Bereiche besetzt.

Ein hauptamtlicher Arbeitsmediziner und eine Arbeitssicherheitskommission erfüllen zur Sicherheit unserer MitarbeiterInnen Aufgaben gemäß der Richtlinien der Bundesanstalt für Arbeitsschutz und Arbeitsmedizin.

Graphische Darstellung des Qualitätsmanagement-Systems



E-2 Qualitätsbewertung, Beteiligung an Maßnahmen zur Bewertung von Qualität

Gemäß unseren Leitlinien verstehen wir uns als lernende Organisation. Um eine selbstkritische Bewertung unserer Klinik vornehmen zu können, führten wir folgende Maßnahmen durch:

- ◆ im Jahr 2002 eine umfassende Mitarbeiterbefragung mit dem Ziel, Verbesserungspotentiale aus Mitarbeitersicht aufzuzeigen,
- ◆ im Jahr 2003 eine Selbstbewertung nach KTK[®], die die Ergebnisse der Mitarbeiterbefragung quasi mit einem Blick „von außen“ vertiefte und abrundete,
- ◆ im Jahr 2004 eine umfassende sechsmonatige Patientenbefragung, die durch ein externes Institut ausgewertet wurde.

Diese Maßnahmen werden ergänzt durch ein Beschwerdenmanagement, das wir seit 2001 betreiben. Wir fordern unsere Patienten und deren Angehörigen aktiv auf, uns ihre Unzufriedenheit, aber auch Wünsche und Anregungen mitzuteilen.

So erhalten wir kontinuierlich wertvolle Hinweise auf Verbesserungspotentiale aus „Kundensicht“.

Die gewonnenen Erkenntnisse bestätigen uns einerseits eine gute medizinische und pflegerische Versorgung der Patienten, auch im externen Vergleich (Patientenbefragung). Sie bestärken uns aber auch in unseren ständigen Bemühungen, die Organisationsstruktur zu verbessern und Behandlungsabläufe zu optimieren. Ein wichtiges Kriterium aus Patientensicht ist u.a. die Verkürzung der Wartezeiten. Bei allen Verbesserungsmaßnahmen erfährt dieses Kriterium verstärkt Berücksichtigung.

Erste Maßnahme war die organisatorische und personelle Umgestaltung in einem pflegerischen Teilbereich, der weiterführende Maßnahmen in anderen Teilbereichen folgten.

Ein weiteres derzeit laufendes Projekt betrifft die interdisziplinäre, schnittstellenübergreifende Umgestaltung der OP-Organisation.

Eine Übersicht der qualitätssichernden und qualitätsverbessernden Maßnahmen im Berichtszeitraum finden Sie unter Rubrik F.

F Qualitätsmanagementprojekte im Berichtszeitraum

Im Krankenhaus sind folgende ausgewählte Projekte des Qualitätsmanagements im Berichtszeitraum durchgeführt worden:

F-1 Bereich Krankenpflege und Kinderkrankenpflege

- ◆ Personelle Umgestaltung einer internistischen Pflegestation
- ◆ Vorbereitungen zur strukturellen und organisatorischen Neugestaltung der Klinik für Kinder- und Jugendmedizin
- ◆ Qualitätszirkel „Dokumentation“ in der Kinderklinik. Ziel: Kontinuität in der Versorgung unserer kleinen Patienten
- ◆ Qualitätszirkel „Pflegestandard“ mit Beteiligung der Krankenpflegeschule. Pflegestandards garantieren ein einheitliches Qualitätsniveau in allen Fachbereichen
- ◆ Dekubitusmanagement (Dekubitus = „Wundliegen“): Lückenlose Dokumentation der Risikofaktoren bei bewegungseingeschränkten Patienten zur frühzeitigen Vorbeugung des Wundliegens durch geeignete standardisierte und individuelle Maßnahmen
- ◆ Coaching der Stationsleitungen: in der täglichen Versorgung unserer Patienten nehmen die Stationsleitungen eine strategische Schlüsselstellung ein. Inhalte der Veranstaltung: Bewältigung der Führungsaufgaben, Teamarbeit, Erhaltung eines hohen Pflege- und Serviceniveaus

F-2 Bereich Krankenpflegeausbildung

- ◆ Staatlich anerkannte Weiterbildung von Krankenschwestern und –pflegern zu Mentoren/Praxisanleitern:
Mentoren und Praxisanleiter sind pädagogisch geschulte Fachpflegekräfte, die in enger Kooperation mit der Gesundheits- und Krankenpflegeschule eine systematische Praxisbetreuung und Praktische Anleitung unserer KrankenpflegeschülerInnen gewährleisten
- ◆ Projektwochen zur Förderung eigenständigen und eigenverantwortlichen Arbeitens und zur Umsetzung neuer Pflegekonzepte
- ◆ Regelmäßige Arbeitstagungen „Ausbildungskreis“ mit Lehrern, Praxisanleitern und Mentoren: Austausch und interne Fortbildung
- ◆ Externe Fortbildung der hauptamtlichen Lehrer
- ◆ Qualitätszirkel „Praxis“ in Zusammenarbeit mit dem Pflegedienst: Erarbeitung einer standardisierten Verfahrensweise der praktischen Ausbildung unserer KrankenpflegeschülerInnen

F-3 Medizinischer Bereich

F-3.1 Psychiatrie

- ◆ Verbesserung des Unterbringungsstandards durch einen Erweiterungsbau: auch für diese neue Stationseinheit gilt, der Tradition und Philosophie unserer Abteilung folgend, das Prinzip der „offenen Türen“
- ◆ Wöchentliche interne Fortbildungsveranstaltungen zu aktuellen psychiatrischen Themen mit der Absicht, ein gleichbleibend hohes Versorgungs- und Betreuungsniveau zu erhalten
- ◆ Qualitätszirkel „Gewaltprävention“
- ◆ Beteiligung am Qualitätszirkel „Psychiatrisch-juristischer Arbeitskreis Pfalz“
- ◆ Regionale Vernetzung mit den Nervenärzten in einem nervenärztlichen Qualitätszirkel

F-3.2 Innere Medizin

- ◆ Inbetriebnahme der Schlaganfalleinheit (Stroke Unit) zur schnellen interdisziplinären Schlaganfall-Behandlung
- ◆ Vorbereitungen zur Aufteilung der Abteilung in drei spezialisierte eigenständige Einheiten „Gastroenterologie“ (Magen-, Darm- und Stoffwechselerkrankungen), „Kardiologie“ (Herz-, Kreislaufkrankungen) und „Nephrologie“ (Nierenerkrankungen).
- ◆ **Kardiologie:** Linksherzkatheter mit diagnostischer Herzkranzgefäß-Darstellung, vorbeugender und therapeutischer Intervention bei Gefäßverengungen und Gefäßverschlüssen; 24 Std.-Bereitschaft; temporäre Schrittmacher-Implantation in Notfallsituationen; Ambulante Schrittmacherkontrollen
- ◆ **Diabetologischer Schwerpunkt:**
 - **Diabetikerschulung:** Ein inzwischen fester Bestandteil der Abteilung Innere Medizin ist die Diabetikerschulung. Stationäre oder ambulante PatientInnen werden in freundlicher Atmosphäre von einem Schulungsteam betreut. Das Team besteht aus einem Facharzt mit Zusatzausbildung und Diabetesberaterin / -assistentin (DDG). Bei Bedarf gibt es Einzelschulungen. Themen der Schulung sind unter anderem: Was ist Diabetes?, richtige Ernährung, Folgeerkrankungen, Insuline, Spritztechniken...
 - **Interdisziplinäre** Versorgung von Diabetikern mit **Fußproblemen** in Zusammenarbeit mit einem niedergelassenen Diabetologen

F-3.3 Zentral-OP

Einsetzung einer Arbeitsgruppe zur Überprüfung und EDV-gestützten Optimierung der OP-Organisation.

F-3.4 Plastische Chirurgie

In der eigenständigen Abteilung neu gestaltete Praxisräume mit integriertem Eingriffsraum ermöglichen eine bessere individuelle Planbarkeit und zügige Durchführung kleinerer narkoseunabhängiger Eingriffe. Insbesondere ambulante PatientInnen profitieren von dieser strukturellen Verbesserung.

F-3.5 Gynäkologie

- ◆ Alternativangebote wie Chemotherapie unter ambulanten Bedingungen, Traditionelle Chinesische Therapie mit Akupunktur, Homöopathie; Akupunktur bei allgemeinen Beschwerden, speziellen gynäkologischen Beschwerden und zur Geburtsvorbereitung. Eingehen auf individuelle Wünsche zur Entbindung bis hin zur Wassergeburt.
- ◆ Rooming-In im Rahmen integrierter Wochenpflege
- ◆ Kooperatives Brustzentrum mit dem Klinikum Westpfalz, Kaiserslautern

F-3.6 Klinik für Kinder- und Jugendmedizin

- ◆ Umstrukturierung der Klinik, Konzentration auf den regionalen Bedarf
- ◆ 24 Std.-Notfallambulanz
- ◆ Diagnostik bei Erziehungsproblemen und Verhaltensauffälligkeiten
- ◆ Akupunkturbehandlung durch eine Kinderärztin mit Zusatzausbildung
- ◆ Aktionswoche mit 4 Fortbildungsthemen für Eltern
- ◆ „Schlafsackaktion“ zur Prävention des plötzlichen Säuglingstodes
- ◆ Benefizkonzertorganisation zugunsten der Kinderklinik
- ◆ Abendfortbildungen für Eltern
- ◆ monatliche Veranstaltung für werdende Eltern gemeinsam mit Gynabteilung (Schwangerenabend)
- ◆ Fortbildungsveranstaltungen für Ärzte im Niedergelassenenbereich
- ◆ regelmäßige interne Arztfortbildung
- ◆ Publikationen der Kinderklinik in medizinischen Zeitschriften und durch Poster auf wissenschaftlichen Tagungen
- ◆ aktive Umsetzung des Regierungsvorhabens "Viva Familia" bzw. "Gesundheit für Kinder und Familien" :

Im Berichtsjahr begannen die Vorbereitungen für einen besonderen Service, auf den wir stolz sein können. Als erste Klinik bundesweit und bisher einzige in Rheinland-Pfalz bietet unsere Kinderklinik an:

Regelmäßige Raucherpräventionsveranstaltungen („Ohne Kippe“) für SchülerInnen der Klassen 7/8 in Zusammenarbeit mit der Thoraxklinik der Universität Heidelberg. Wir freuen uns über eine große, auch überregionale Nachfrage. Demnächst erwarten wir den/die 1000. SchülerIn.

Die Aktion hat bereits Aufmerksamkeit in der Presse erregt („Die Rheinpfalz“ vom 23.02.05).

Weitergehende Informationen hierzu sind zu erhalten unter www.ohnekippe.de und in unserer Klinik für Kinder- und Jugendmedizin, Tel. 06331/714-1601

Alle Medizinischen Fachabteilungen bieten mehrmals jährlich Fortbildungsveranstaltungen für niedergelassene Ärzte und Fachvorträge für interessierte Laien an. Veröffentlichung des Programms in der regionalen Presse.

F-4 Sonstiges

- ◆ Förderverein „**Patienten-Forum Städt. Krankenhaus Pirmasens gGmbH**“ e.V.

1998 initiierte eine Mitarbeiterin ein regelmäßig stattfindendes Informations- und Austauschforum für gynäkologisch-onkologische Patientinnen. Schon nach kurzer Zeit dehnte sich das Forum auf alle Fachrichtungen aus. Bereits im Herbst wurden medizinische Fachvorträge angeboten, die in den Folgejahren in regelmäßige Vortragsreihen, insbesondere zu gynäkologischen Themen, mündeten.

Um das bisher auf ehrenamtlicher Basis Erreichte zu sichern, wurde 2004 der Förderverein gegründet. Er finanziert sich aus Mitgliedsbeiträgen und Spenden.

Ziele des Patientenforums:

- ◆ Förderung von Veranstaltungen zur Information und Weiterbildung von Menschen mit bestimmten, insbesondere onkologischen Erkrankungen,
- ◆ Förderung des jährlichen Diabetestages und der jährlichen Herzwoche,
- ◆ Freie Vorträge über aktuelle medizinische Fragestellungen,
- ◆ Förderung der Interaktionen zwischen dem Städt. Krankenhaus Pirmasens, den niedergelassenen Ärzten und der Bevölkerung

- ◆ **Messepräsentation:** erstmals 2004 präsentierte sich unsere Klinik auf der zweijährlich stattfindenden Messe ha-ge-ha (Handwerk-Gewerbe-Handel). Dargeboten wurde ein Überblick über unser Leistungsspektrum mit Vorträgen und Demonstrationen. Der große Zuspruch bewog die Messegesellschaft Pirmasens, im Jahr 2005 (09.-11. September) eine neu geschaffene Messe zum Thema Gesundheit anzubieten („gesundheitswelt.“). An dieser Messe wird sich unsere Klinik mit einem noch größeren Angebot beteiligen. Informationen unter www.messe-pirmasens.de

- ◆ **Küche:** Umstellung des Speisenerfassungssystems auf EDV; die Essenswünsche unserer Patienten können jetzt taggenau, auch an Wochenenden, erfasst werden. Bis zum täglichen Redaktionsschluss 10:30 Uhr können wir nun kurzfristig auf Änderungs- und Sonderwünsche eingehen.

G Weitergehende Informationen**Verantwortlich für den Qualitätsbericht**

Hans Bauer, Qualitätsbeauftragter
 Tel. 06331/714-1090
 e-mail: gm@kh-pirmasens.de

Ansprechpartner

- Patientenfürsprecher: Herr Hemmer Tel. 06331/714-1091
- Anregungen, Vorschläge
 Beschwerden: Herr Bauer Tel. 06331/714-1090

Homepage: www.kh-pirmasens.de

Links: www.messe-pirmasens.de
www.OhneKippe.de

Abteilungen und Führungskräfte

Telefon-/Fax-Verbindung: **06331/714 + Durchwahl**

Abteilung	Name	Funktion	Fon	Fax	e-mail
Geschäftsleitung	Herr Forster	Geschäftsführer	1001	1003	info@kh-pirmasens.de
Pflegedirektion	Herr Wilhelm	Pflegedirektor	2201	2203	pdl@kh-pirmasens.de
Mediz. Abteilungen:					
Chirurgie	Herr Dr. Adamidis	Chefarzt, Ärztl. Direktor	1201	1203	chirurgie@kh-pirmasens.de
Plast. Chirurgie	Frau Dr. Deubel	Chefärztin	2401	2403	info@plastische-chirurgie-pirmasens.de
Innere Medizin	Herr Dr. Stuby	Chefarzt	1401	1403	inmed@kh-pirmasens.de
Innere Med. Dahn	Herr Dr. Keller	Chefarzt	06391/ 401- 5032	401- 5031	info@inmed-dahn.kh-pirmasens.de
Kardiologie	Herr Dr. Hennen	Chefarzt	1541	1543	kardiologie@kh-pirmasens.de
Gynäkologie/Geb.-H.	Herr Dr. Senft	Chefarzt	1301	1303	gyn@kh-pirmasens.de
Kinderklinik	Herr Dr. Kläber	Chefarzt	1601	1603	paediatric@kh-pirmasens.de
Psychiatrie/Psychoth.	Herr Dr. Rambach	Chefarzt	1701	1703	psychiatrie@kh-pirmasens.de
Anästhesie	Herr Dr. Henn Herr Dr. Pohl	Chefärzte	1101		dr.henn@kh-pirmasens.de dr.pohl@kh-pirmasens.de
Radiologie	Herr Dr. Hofmann	Chefarzt	1501	1503	radiologie@kh-pirmasens.de
Gesundheits- und Krankenpflegeschule	Frau Boos	Schulleitung	2494	2493	boos@kh-pirmasens.de

Glossar

A	
Adenotomie	Entfernung einer vergrößerten Rachenmandel
Adhäsionolyse	Lösung von Verwachsungen
Adnexen	Eileiter und Eierstöcke
Angina pectoris	Herzenge, Brustenge
Anus	After
Appendektomie	Blinddarmentfernung
Appendizitis	Blinddarmentzündung
Atherosklerose	vgl. Arteriosklerose
Audiometrie	Hörtest
B	
Biopsie	Gewebeprobe-Entnahme
C	
Cholecystektomie	Gallenblasenentfernung
D	
Debridement	chir. Wundausschneidung
Demenz	Verlust der Gehirnleistungen
Destruktion	(chir.) Zerstörung
Diarrhoe	Durchfall
Dilatation	Dehnung
E	
Echokardiographie	Herzschalluntersuchung
Elektroencephalographie	Messung der Gehirnströme
Endoskopie	Ausleuchtung und Inspektion von Körperhöhlräumen und Hohlorganen mittels Spezialoptik
Episiotomie	Scheidendammschnitt
Erythrozyten	rote Blutkörperchen
Exstirpation	Entfernung eines Organs
Extrakraniell	außerhalb des Schädels
Exzision	Ausschneidung
F	
Faszie	Außenhülle an Muskeln und Organen
Femur	Oberschenkelknochen
Fibromatose	gutartige Bindegewebewucherung
Fibula	Wadenbein
Fraktur	(Knochen-) Bruch
G	
Gastroenteritis	Entzündung der Magen- Darmschleimhaut
Gerontopsychiatrisch	Psychiatrische Erkrankung des Alters
H	
Hämaturie	Blut im Urin
Hämodialyse	Blutwäsche
Hernia inguinalis	Leistenbruch
Hernie	Bruch
Herzinsuffizienz	Herzschwäche
Humerus	Oberarmknochen
Hydrozele	Wasserbruch
Hysteroskopie	Spiegelung der Gebärmutterhöhle
Hysterotomie	Entfernung der Gebärmutter
I	
Ileus	Darmverschluss
Intrakraniell	innerhalb des Schädels
Inzision	Einschneidung
Ischämie	Verminderung/Unterbrechung der Blutzufuhr
K	
Kardial	das Herz betreffend
Koloskopie	Dickdarmspiegelung

Koronar	die Herzkranzgefäße betreffend
Koronarangioplastie	Einführen eines Ballonkatheters in ein Herzkranzgefäß
Kürettage	Ausschabung
Laparoskopie	Inspektion der Bauchhöhle mit einer Spezialoptik
Lappenplastik	Form der Hauttransplantation
Leiomyom	gutartiger Tumor
Liquor	Hirn- und Rückenmarksflüssigkeit
Lumen	lichter, durchgängiger Raum
Mamma	weibliche Brust
Mononeuropathie	Form der Nervenentzündung
Myocardinfarkt	Herzinfarkt
Nasenseptum	Nasenscheidewand
Nativ	natürlich, unverändert, z.B. ohne Kontrastmittelgabe
Nephritis	Nierenentzündung
Neurolyse	chir. Lösung von Verwachsungen um einen Nerven
Obstruktiv	einengend
Ösophagitis	Entzündung der Speiseröhrenschleimhaut
Ösophagogastroduodenoskopie	Spiegelung der Speiseröhre, des Magens und Zwölffingerdarms
Osteosynthese	Zusammenfügen von Knochenbruchstellen
Otitis media	Mittelohrentzündung
Ovar	Eierstock
Parazentese	Schlitzung des Trommelfells bei eitriger Mittelohrentzündung
Parenteral	Nahrungszufuhr unter Umgehung des Magen-Darmtrakts
Perkutan	durch die Haut
Pertubation	Durchgängigkeit der Eileiter (wieder-)herstellen
Phlebographie	Kontrastmitteldarstellung der Venen
Phlegmone	„Umlauf“
Pneumonie	Lungenentzündung
Präputium	Vorhaut
Prostatahyperplasie	Prostatavergrößerung
Prostataresektion	Abtragung von Prostatagewebe
Psychotrop	die Psyche beeinflussend
Resektion	chir. Entfernung
Rezidivierend	wiederkehrend
Rhizarthrose	Arthrose des Daumensattelgelenks
Schizophrenie	Geistesstörung ohne nachweisbare körperliche Ursache
Sialadenektomie	Entfernung der Speicheldrüse
Somatoform	mit körperlichen Symptomen
Spermatozele	Samenbruch
Stent	Gefäßstütze
Striktur	Einengung, Verengung
Stripping	Herausziehen
Submukös	unter der Schleimhaut
Synkope	Ohnmacht
Testis	Hoden
Thorax	Brustkorb
Thrombozyten	Blutplättchen
TIA	vorübergehende Durchblutungsstörung des Gehirns
Tibia	Schienbein
Tonsillektomie	Entfernung der Gaumenmandeln

Transösophageal	durch die Speiseröhre
Transurethral	durch die Harnröhre
Tuba uterina	Eileiter
U reterotomie	Harnleiterschlitzung
Ureterstein	Harnleiterstein
Urethra	Harnröhre
Urethrozystoskopie	Spiegelung der Harnröhre und Blase
Uterusexstirpation	Uterusentfernung
V arizen	Krampfadern
Z irkumzision	Beschneidung